



ELECTRICITE
DE GUINÉE



RAPPORT ANNUEL 2016

AVANT-PROPOS

L'année 2016 – première année complète du contrat de gestion – a été marquée par d'intenses efforts d'appropriation de l'environnement de travail et de ré-opérationnalisation de l'entreprise. Pour l'équipe de direction, nouvelle à EDG et nouvelle en Guinée, il a fallu d'abord prendre pleinement possession de l'outil de travail, notamment en évaluant et en remobilisant les agents de l'entreprise. Avec l'appui de missions spécifiques conduites par les experts de SEURECA, l'administration générale et les nouveaux directeurs ont pris les mesures prioritaires indispensables au fonctionnement régulier d'EDG, à savoir la remise en état de l'appareil de production, la mise en place progressive de procédures administratives et financières, la réorganisation de la gestion des ressources humaines, etc. Ces différentes actions ont permis de créer les conditions nécessaires pour remettre l'entreprise sur la voie d'une gestion saine. Les premiers résultats n'ont pas tardé à venir – l'entreprise bénéficiant par ailleurs de moyens de production très largement renforcés dans le cadre du plan de redressement global du secteur de l'électricité piloté par les autorités publiques compétentes avec l'appui de différents bailleurs de fonds internationaux (mise en service du barrage de Kaleta; renforcement des moyens de production thermique; extension et réhabilitation des réseaux; etc.).

Il s'agit désormais de passer à une seconde phase du contrat de gestion en accélérant le rythme des mesures prises pour engager le redressement de l'entreprise et atteindre les objectifs ambitieux du contrat de gestion. L'accent doit maintenant être mis sur les actions qui feront basculer EDG dans une nouvelle ère: pose massive des compteurs à prépaiement, déploiement d'un programme de protection

des revenus (vérification des comptages industriels, pose de compteurs post-paiement pour les administrations et grands comptes, etc.), mise en place d'un progiciel de gestion intégrée, développement d'un centre d'appels, réaménagement des agences et amélioration de la relation client. Ces différentes actions, développées dans notre plan de redressement interne, imposeront nécessairement des changements d'habitude et demanderont un surcroît d'efforts. Il est évident que les agents d'EDG seront, avec les usagers du service public de l'électricité, les premiers bénéficiaires de ce redressement: les actions de formation vont se poursuivre et s'intensifier, les capacités du personnel seront renforcées et mises en avant, les cadres seront évalués pour réussir les mobilités indispensables à la préparation de la relève.

Ce rapport illustre à la fois les premiers résultats du contrat de gestion et les défis qui restent devant nous. Je vous en souhaite bonne lecture!



Abdenbi ATTOU
Administrateur Général

“ En 2016, nous avons créé les conditions nécessaires pour remettre l'entreprise sur la voie d'une gestion saine. ”

“ En 2017, nous passons à une seconde phase en accélérant le rythme des mesures prises pour engager le redressement de l'entreprise et atteindre les objectifs ambitieux du contrat de gestion. ”

SOMMAIRE

PLAN DE REDRESSEMENT

04

INFORMATIONS GÉNÉRALES

- Gouvernance
- Faits marquants
- Chiffres clés

05

PRODUCTION ET DISTRIBUTION

- Bilan d'activités production et transport
- Indicateurs techniques production et transport
- Bilan d'activités de la distribution et de l'exploitations régionale
- Indicateurs techniques de la distribution et de l'exploitations régionale

12

ACTIVITÉS COMMERCIALES

- Bilan d'activités
- Indicateurs commerciaux

28

BILAN SOCIAL

- Bilan d'activités des ressources humaines
- Indicateurs ressources humaines

45

PROJETS ET INVESTISSEMENTS

- Bilan d'activités études et travaux
- Indicateurs projets

54

INFORMATIONS FINANCIÈRES

- Compte des résultats
- Bilan
- Combustibles

67

ANNEXES

- Indicateurs de performance
- Cartes des réseaux

71

PLAN DE REDRESSEMENT

POINT D'ÉTAPE



Depuis le dernier trimestre 2015, EDG est géré par le groupement VEOLIA-SEURECA aux termes d'un contrat de gestion soutenu et financé par la Banque mondiale.

Ce contrat de gestion, qui a été signé dans le cadre du projet de redressement du secteur de l'électricité en Guinée (PRSE), a pour principal objectif de redresser EDG, entreprise publique d'électricité lourdement affectée par le déficit de gestion du secteur de l'énergie au cours des décennies précédentes.

Trois axes principaux ont été définis pour permettre le redressement d'EDG:

- Le redressement de la performance commerciale.
- Le redressement de la qualité de service.
- La réorganisation et le renforcement des capacités.

Chacun de ces trois axes se décline en un certain nombre d'actions devant être entreprises au cours des quatre années du contrat de gestion, selon plusieurs phases et dans un esprit de montée en puissance. Dans ce contexte, l'année 2016 a

été largement consacrée à la réorganisation des fonctions primaires de l'entreprise, à l'introduction de procédures de base, à l'identification des potentiels et à la prise en main des moyens de production et de distribution. L'année 2017 doit marquer une nouvelle phase du redressement d'EDG avec une accélération dans le rythme des mesures prises pour opérer le changement.

2016 | INFORMATIONS GENERALES

GOUVERNANCE



Abdenbi ATTOU
Administrateur Général



Jean LUCA
Directeur
Administratif et
Financier



Gérard TROUSSICOT
Directeur des
Achats, de
l'Approvisionnement
et la Logistique



Antoine BRANCO
Directeur
Commercial



Alex VALANDRO
Directeur des Etudes
et Travaux



Abdelaziz DERRAHI
Directeur de la
Distribution et
de l'Exploitation
Régionale



Patrick MANISSIER
Directeur de la
Production et du
Transport



Loïc DURAND
Directeur des
Ressources
Humaines

Suite à la signature en 2015 d'un **contrat de gestion** soutenu et financé par la **Banque mondiale** dans le cadre du **projet de redressement du secteur de l'électricité** (PRSE), la gouvernance d'EDG a été remaniée pour confier les différentes directions à des experts du groupement **VEOLIA-SEURECA**. Sous l'administrateur général, remplacé début 2017 par **M. Abdenbi ATTOU**, sept directeurs gèrent les opérations de

l'entreprise: un directeur administratif et financier (**DAF**), un directeur des achats, de l'approvisionnement et la logistique (**DAAL**), un directeur commercial (**DCO**), un directeur des études et travaux (**DET**), un directeur de la distribution et de l'exploitation régionale (**DDER**), un directeur de la production et du transport (**DPT**) et un directeur des ressources humaines (**DRH**).

L'un des principaux objectifs du contrat de gestion est de former une relève qualifiée et responsable pour prendre la place des experts du groupement **VEOLIA-SEURECA** à l'issue de sa mission. C'est dans cet esprit que les directeurs travaillent quotidiennement avec leurs équipes.

FAITS MARQUANTS



PRODUCTION

Des moyens renforcés

Le système Samou, ensemble de trois barrages en série avec une capacité de production totale de 47 MW, a été remis en état de marche alors qu'il n'était exploité qu'à 50% depuis 2010.

18 groupes thermiques ont été installés dans les Centres de l'Intérieur, contribuant à une amélioration progressive de la desserte à l'intérieur du pays.

La mise en service du barrage de Kaleta et la construction d'autres ouvrages hydroélectriques, dont le barrage de Souapiti, vont placer la Guinée parmi les principaux producteurs d'électricité de la sous-région. En attendant la livraison de ces ouvrages, EDG déploie d'importants efforts pour assurer la meilleure desserte possible avec des capacités fortement dépendantes des ressources en eau.



SERVICE CLIENT

Entrée dans l'ère du prépaiement malgré des difficultés persistantes

Avec l'augmentation progressive de la desserte et l'accroissement des moyens de production, les consommations des usagers ont eu tendance à décupler au cours de l'année 2016.

La pose de compteurs à prépaiement, dont une phase pilote a permis d'installer près de 2 000 compteurs à ce jour, est absolument nécessaire pour suivre les consommations et améliorer la qualité de service aux usagers.

Avec les compteurs à prépaiement NAFA, les usagers peuvent désormais suivre facilement leur consommation. Grâce au développement d'un réseau tiers, ils pourront bientôt recharger leurs comptes dans des points de ventes démultipliés.



CAPACITES

Formation et sensibilisation

Entreprise publique au service des usagers, EDG repose avant tout sur son personnel.

Le redressement engagé dans l'entreprise passe principalement par la mise en valeur des capacités de ce personnel et par le renforcement des compétences.

Au cours de l'année 2016, ce sont plus de 15,680 heures de formation qui ont été dispensées, au profit des agents d'EDG.

Par ailleurs, la sécurité, la santé et le bien-être du personnel étant essentiels au bon fonctionnement d'EDG, un Centre de Santé a été réhabilité et remis en service et la DRH réunit régulièrement les agents autour de sensibilisations thématiques liées à la santé (VIH, diabète, etc.).

CHIFFRES CLES

EN BREF

Puissance
disponible

458 MW

Electricité
produite

1 531,5 GWh

Longueur
additionnelle des
réseaux MT/BT

+52 kilomètres

Nombre
d'abonnés actifs

246 527

Heures de
formation

15 680

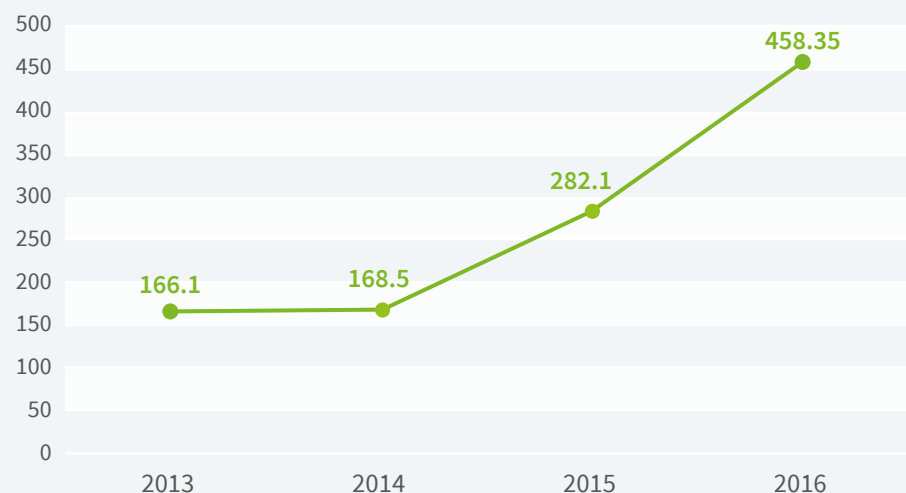
Effectif

1 582

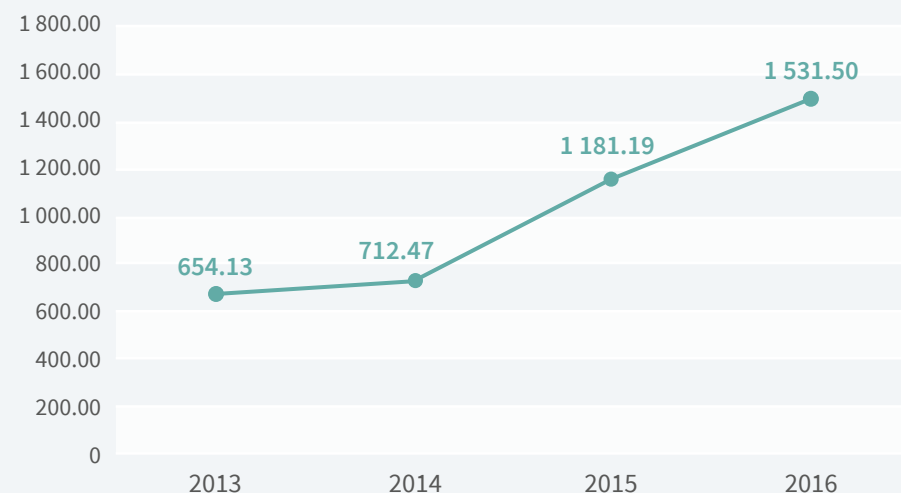
CHIFFRES CLES

TENDANCES

PUISSANCE DISPONIBLE (MW)



PRODUCTION (GWH)



Le sucroît de puissance disponible et la très nette hausse de la production globale s'expliquent principalement par l'entrée en service du barrage de Kaleta (240 MW).

Inauguré en septembre 2015, cet ouvrage, situé sur le fleuve Koukouré, sera complété en amont par le barrage de Souapiti dont les travaux, conduits par l'entreprise chinoise CWE, ont débuté à la fin de l'année 2015.

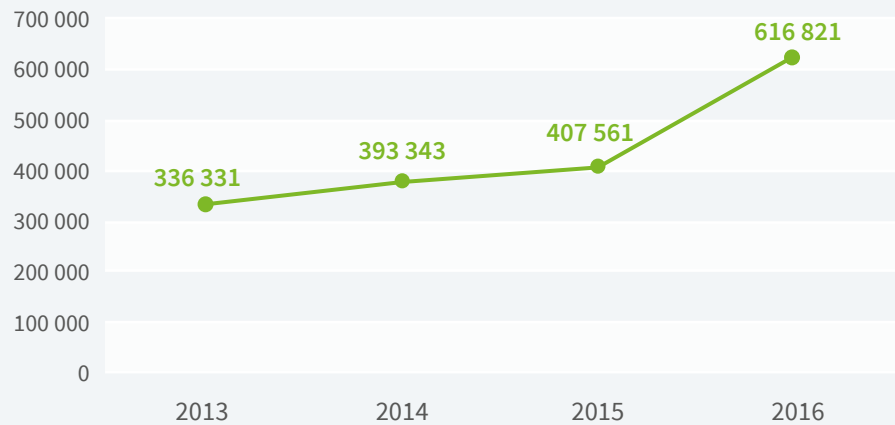
A l'issue de ce chantier, qui devrait se poursuivre après 2020, et grâce à la réalisation d'autres ouvrages concessifs

(barrages, centrales solaires et thermiques), la Guinée sera l'un des grands producteurs d'électricité de la sous-région et contribuera à son électrification grâce au réseau interconnecté actuellement en développement.

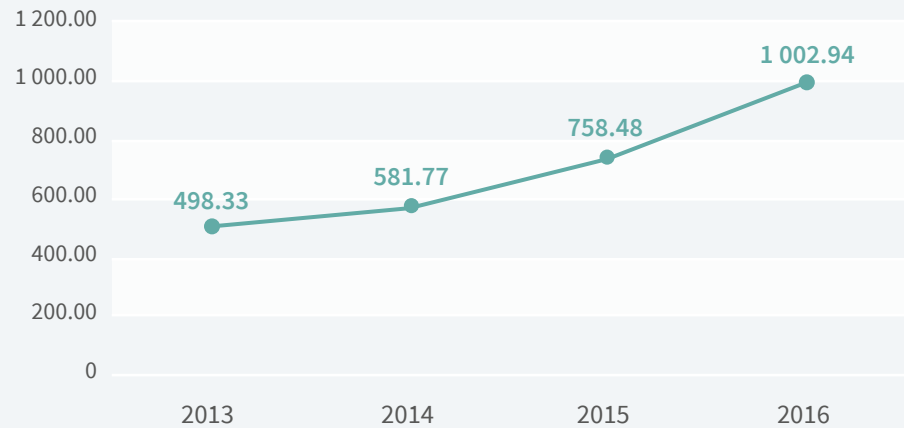
CHIFFRES CLES

TENDANCES

ENCAISSEMENTS (EN MILLIONS DE GNF)



VOLUMES FACTURÉS (EN GWH)



La qualité de desserte se renforçant progressivement grâce à l'entrée en service de nouveaux moyens de production, et en premier lieu du barrage hydroélectrique de Kaleta, les usagers du réseaux modifient leurs comportements et consomment de plus en plus d'énergie.

Cette tendance se traduit par une hausse significative des volumes facturés et des montants encaissés – signes d'un secteur de l'électricité dynamique mais encore très fragile du fait de déséquilibres structurels (facturation forfaitaire, tarification, etc.).

Dans ce contexte, et alors que la hausse de la facturation est décorrélée de la hausse de la production compte tenu de la facturation au forfait, les efforts d'EDG doivent plus que

jamais se porter sur l'intensification de la pose de compteurs à prépaiement qui permettra de rationaliser la demande, de baisser la pression sur la production et de permettre une meilleure adéquation entre l'offre et la demande, et sur la réhabilitation et le renforcement des réseaux, soumis à une pression grandissante.

CHIFFRES CLES

SYNTHÈSE DES RÉSULTATS

| ITEM | UNITÉS | 2016 | 2015 | VARIATION |
|-----------------------------------|-----------------|------------|------------|---------------|
| Production totale | GWh | 1 531, 504 | 1 118, 191 | 37% |
| EDG | % | 24% | 39% | -15 pts |
| Privés | % | 31% | 16% | 15 pts |
| Kaléta | % | 45% | 45% | 0 pts |
| Pointe de puissance | MW | 295 | 260 | 13% |
| Nombre d'abonnés actifs | n | 246 527 | 238 469 | 3,4% |
| Dont compteurs à prépaiement | n | 1778 | 104 | 1610% |
| Nombre de GWh facturés | GWh | 1 002, 937 | 702 803 | 42,7% |
| Vente total TTC | millions de GNF | 780 388 | 491 730 | 28% |
| Encaissements | millions de GNF | 616 821 | 407 561 | 51,3% |
| Taux d'encaissement global | % | 79% | 60% | 19 pts |
| Effectif total | n | 1 582 | 1 592 | -1% |
| Effectif/1000 abonnés | n | 6,4 | 6,6 | -3% |
| Heures de formation | h | 15 680 | 0 | - |



2016

PRODUCTION ET DISTRIBUTION

BILAN D'ACTIVITES

PRODUCTION ET TRANSPORT

FAITS MARQUANTS

L'arrêt de la centrale thermique K-Energie sur décision de son propriétaire, la non-disponibilité de Kaloum 5 et Kaloum 3 pour réhabilitation ont rendu la période d'été 2015/2016 difficile.

Des délestages ont été prévus dans les scénarios pour l'été 2015/2016.

La remise en état des barrages hydroélectriques du Samou, sur fonds propres d'EDG, est terminée.

La réhabilitation de la centrale de Kaloum 5 est toujours en cours et son état d'avancement est conforme au planning prévisionnel.

La réhabilitation de la centrale de Kaloum 3 n'a pas encore commencé. Celle-ci devrait débuter au cours de l'année 2017.

Les travaux de la mise en place de la fibre optique sur les réseaux de transport sont terminés.

Les réhabilitations thermiques suivent leur cours.

Un retard est à enregistrer sur les réhabilitations hydrauliques, liées notamment à des difficultés administratives.

Les plans de maintenance des centrales ont été effectués.

La DPT a repris la prise en charge de la gestion des centrales des capitales régionales à la place de la DDER. La remise à niveau technique et organisationnelle a débuté et sera opérationnelle au 1er trimestre 2017.



**LES PLANS DE
MAINTENANCE
DES CENTRALES ONT
ÉTÉ EFFECTUÉS**

INDICATEURS TECHNIQUES

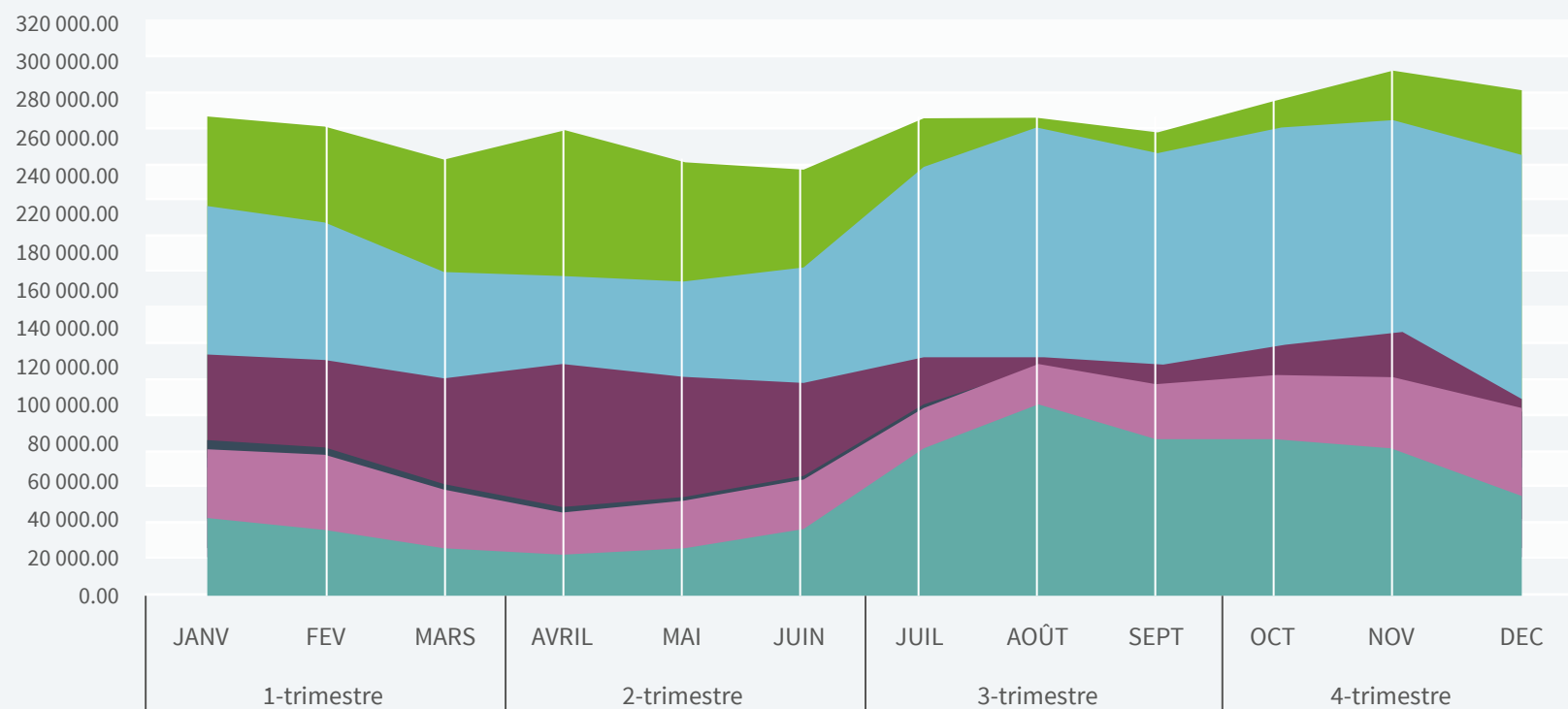
CAPACITÉ INSTALLÉE ET PUISSANCE DISPONIBLE

| | | GROUPES INSTALLES | | CAPACITE DISPONIBLE | | |
|-------------------|-----------------|--------------------------|-----------------|---------------------|------------|------|
| | | GROUPES | MW | GROUPES | MW | |
| THERMIQUE | EDG | KALOUM ⁽¹⁾ | 4 X 11,1 | 44,4 | 0 | 0 |
| | | KALOUM ⁽²⁾ | 3 X 10,8 | 32,4 | 0 | 0 |
| | AON | KIPE | 6 X 8,3 | 49,8 | 5 | 41,5 |
| | | KALOUM 1 ⁽³⁾ | 6 X 4 | 24 | 6 | 24 |
| | | KALOUM 2 | 3 X 8,6 | 25,8 | 3 | 25,8 |
| | | K-ENERGIE ⁽⁴⁾ | 2 X 25 | 50 | 0 | 0 |
| | TOTAL THERMIQUE | | INSTALLÉ | 226,4 | DISPONIBLE | 91,3 |
| | | GROUPES | MW | GROUPES | MW | |
| HYDROELECTRIQUE | EDG | GARAFIRI | 3 X 25 | 75 | 3 | 75 |
| | | BANEAH ⁽⁵⁾ | 2 X 2,5 | 5 | 1 | 2.5 |
| | | DONKEA | 2 X 7,5 | 15 | 1 | 7.5 |
| | | GRANDE CHUTE | 2 X 5 + 2 X 8,5 | 27 | 2 | 13.5 |
| | | KINKON | 4 X 0,85 | 3,4 | 4 | 3,4 |
| | | TINKISSO | 3 X 0,55 | 1,65 | 3 | 1,65 |
| | CWE | KALETA | 3 X 80 | 240 | 3 | 240 |
| TOTAL HYDRAULIQUE | | INSTALLÉ | 367,05 | DISPONIBLE | 320,05 | |

(1) En attente réhabilitation (2) En réhabilitation (3) Un groupe indisponible en décembre (4) À l'arrêt fin 2016 (5) Remise en état palliative sur fonds propre EDG

INDICATEURS TECHNIQUES

PRODUCTION 2016 EN MWH

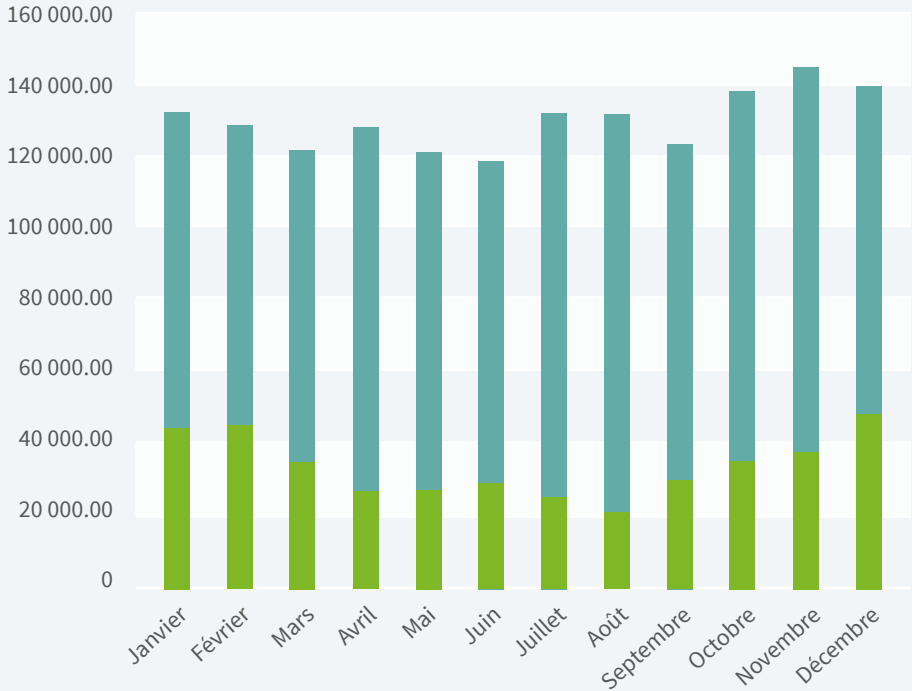


● Hydraulique privé ● Hydraulique EDG ● Thermique EDG ● Thermique privé ● Hydraulique total ● Thermique total

INDICATEURS TECHNIQUES

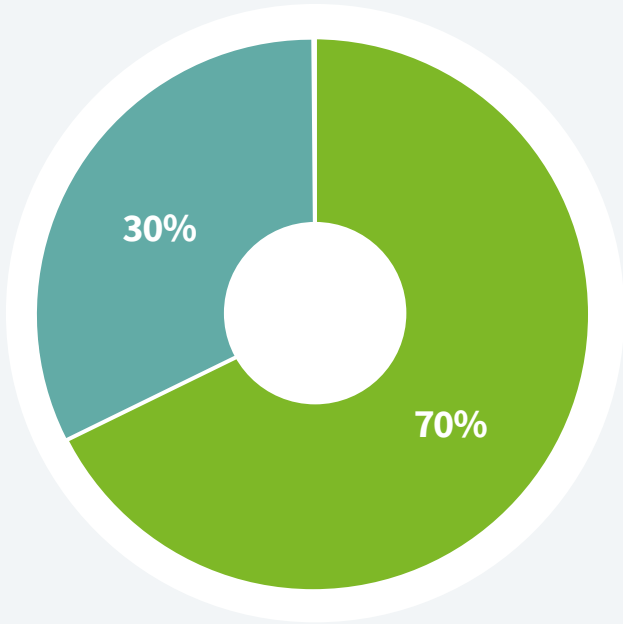
RÉPARTITION DE LA PRODUCTION

RÉPARTITION DE LA PRODUCTION ENTRE EDG ET LES PRIVÉS (EN MWh)



● Production totale EDG ● Production totale Producteurs indépendants

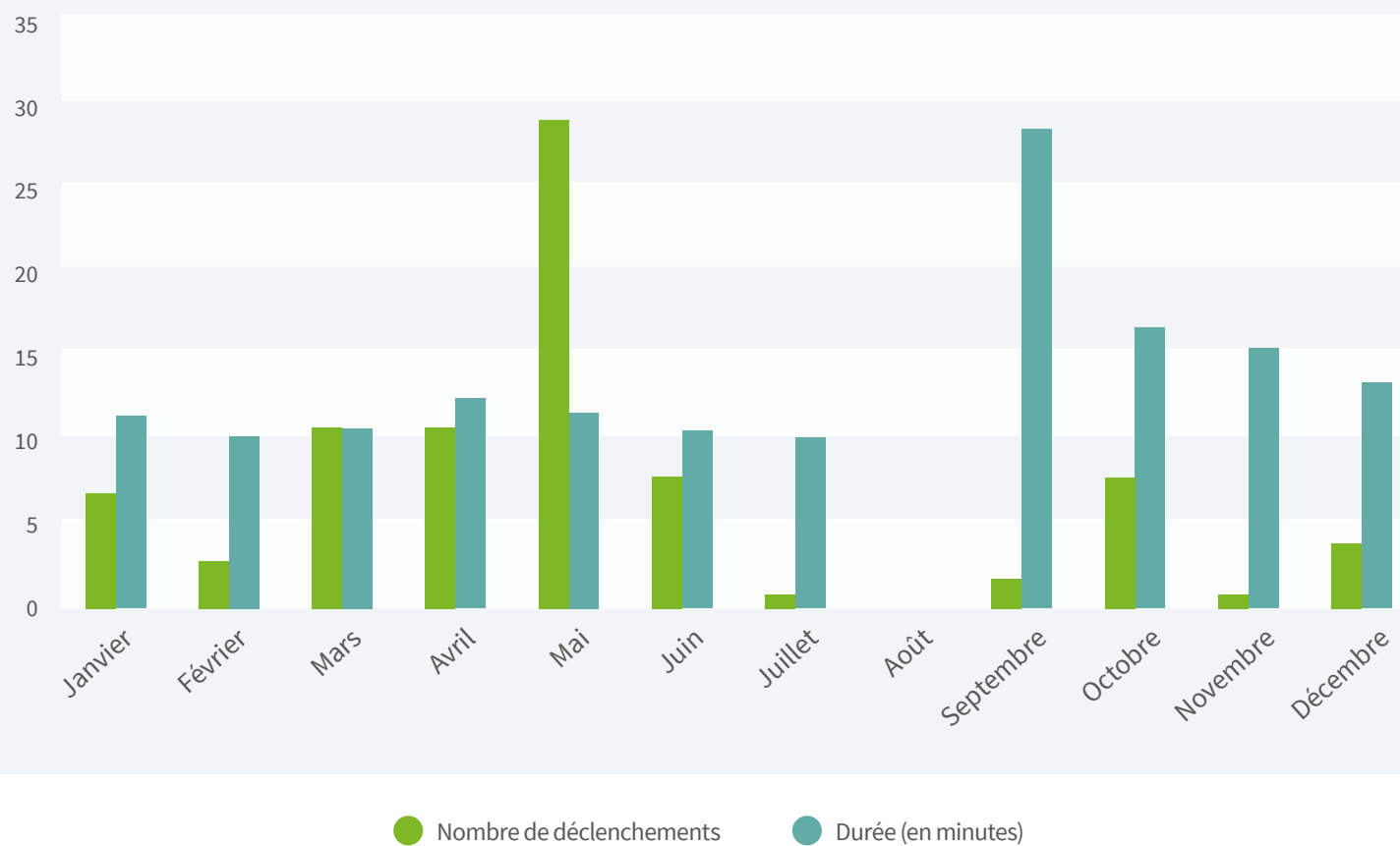
RÉPARTITION DE LA PRODUCTION ENTRE L'HYDRAULIQUE ET LE THERMIQUE



● Hydraulique ● Thermique

INDICATEURS TECHNIQUES

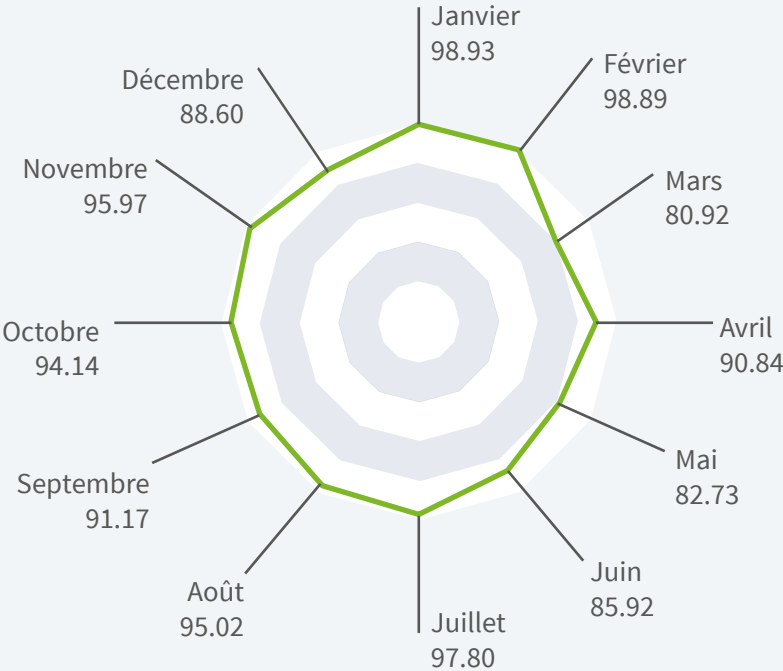
DÉCLENCHEMENTS GÉNÉRAUX



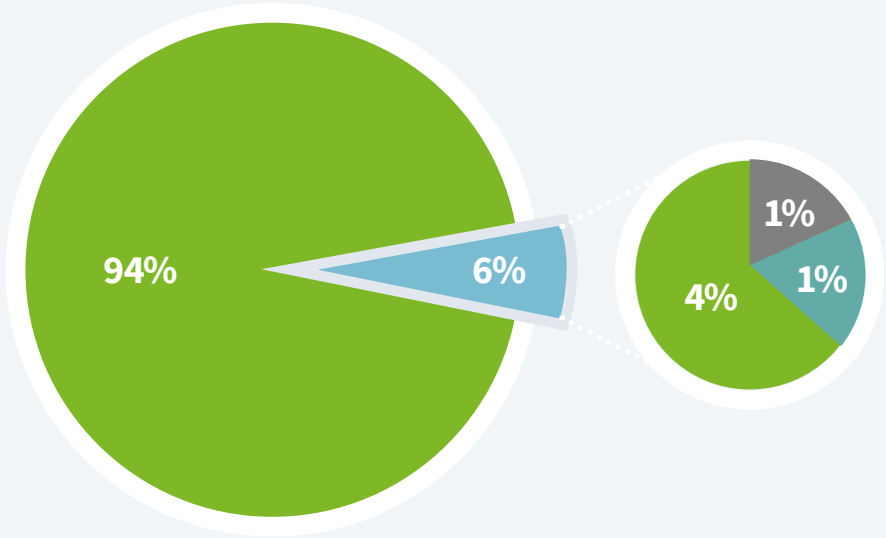
INDICATEURS TECHNIQUES

ALIMENTATION DES ARTÈRES

TAUX D'ALIMENTATION DES ARTÈRES (EN %)



RÉPARTITION DES COUPURES D'ARTÈRES

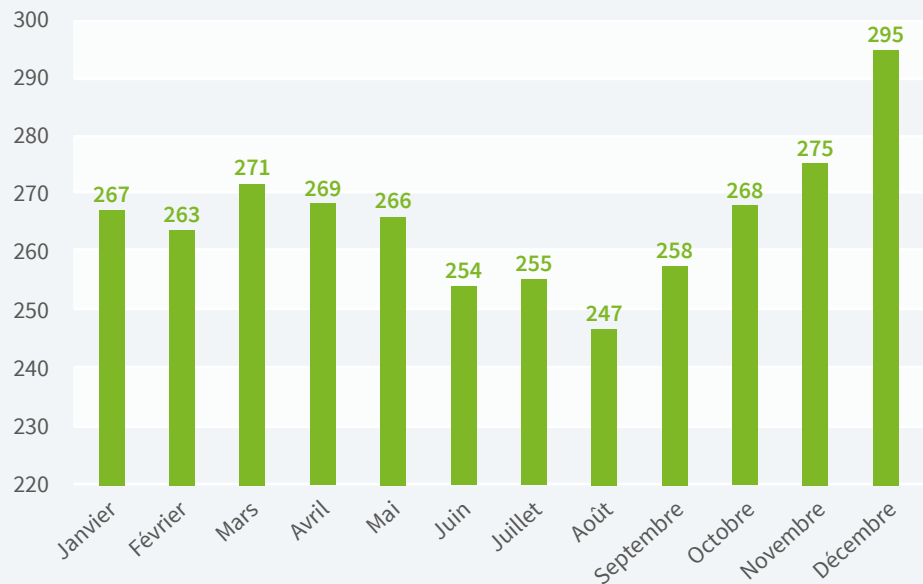


● Insuffisance
 ● Travaux
 ● Pannes
 ● Alimentation

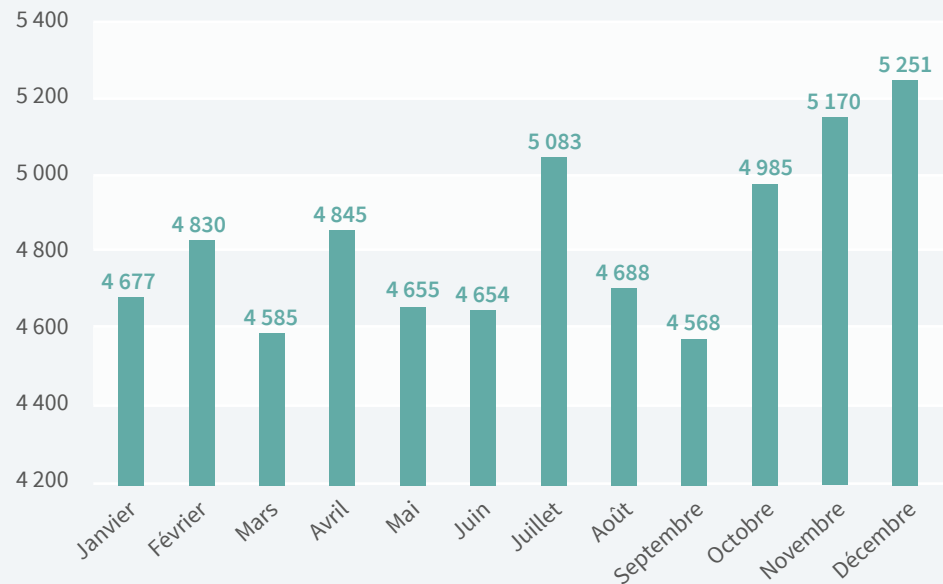
INDICATEURS TECHNIQUES

POINTES DE PUISSANCE ET DE PRODUCTION

POINTE DE PUISSANCE (MW)



POINTE DE PRODUCTION (MWh)



BILAN D'ACTIVITES

DISTRIBUTION ET EXPLOITATION RÉGIONALE



L'INSTALLATION DE

39

NOUVEAUX POSTES DE
TRANSFORMATION MT/BT

FAITS MARQUANTS: RENFORCEMENT DES LIGNES

Réalisation de 26,50 km de lignes MT et de 25,31 km de lignes BT dans le cadre de la correction des surcharges des départs et des postes de transformation, de l'amélioration de la souplesse du réseau, de la mise en conformité des lignes MT dont entre autres:

- La construction de 1,3 km de ligne MT à Enta Nord a permis de décharger le départ Centre Pilote et d'améliorer considérablement la fourniture d'électricité dans la zone de Enta Nord - Commune de Matoto dont l'alimentation est restée quasi impossible entre 19 h et 22 h pendant trois ans pour cause de surcharge.
- La construction et la mise en service d'une liaison MT de 1,1 km à Kiroty pour le prolongement du départ du même nom a permis de décharger le départ Simbaya.
- La construction et la mise en service d'un tronçon de ligne MT de 960 m en 148 mm² entre Lambanyi et Kobaya ayant permis de décharger les départs Kobaya et Université.
- La réalisation des travaux de mise en conformité du départ ENS du poste source de Maneah jusqu'à Bentouraya. Les conducteurs sur ce tronçon défectueux de la ligne magistrale MT ont été systématiquement remplacés, ce qui a permis d'accroître la capacité de transit et de réduire les incidents sur ce départ.
- Le remplacement systématique des câbles MT sur la partie souterraine du départ Grande mosquée à partir du poste de Kaloum. Les nouveaux câbles de section 400 mm² ont été posés sur une longueur de 3,3 km. Un nouveau poste équipé de cellules MT a été également réalisé au niveau de l'espace Sory K Kouyaté et permet de sectionner en deux tronçons cette partie souterraine du départ Grande Mosquée (centrale Kaloum – 1er poteau de remontée). Tous ces ouvrages sont mis en service.
- L'installation de 39 nouveaux postes de transformation MT/BT dont 28 à Conakry et 11 dans les Centres de l'Intérieur dans le cadre de la correction des surcharges et de l'amélioration de l'alimentation.
- La réception et le raccordement au réseau EDG de 101 nouveaux postes MT/BT réalisés au compte de clients.

BILAN D'ACTIVITES

DISTRIBUTION ET EXPLOITATION RÉGIONALE



AUTRES FAITS MARQUANTS

- Réalisation des études de création de deux nouveaux départs aux postes sources de Matoto et Maneah (départs Kissosso et Dubreka 2) en vue de la correction des surcharges des départs.
- Réalisation d'une campagne de mesure de tension sur les transformateurs et lignes BT en bout de ligne à Conakry et dans les centres du réseau interconnecté notamment Fria, Forécariah, Kindia, Mamou, Dalaba, Pita et Labé, dans le cadre de la collecte des indicateurs techniques du réseau de distribution. 40 010 enregistrements ont été effectués au niveau de 50 points de mesure. Le pourcentage des feeders BT de distribution découlant de ces mesures et ayant la tension en bout de ligne normale est de 60,34%.
- Lancement d'une campagne de mesure de charges des transformateurs MT/BT sur l'ensemble du réseau de distribution (Conakry et Centres de l'Intérieur).
- Réception de trente interrupteurs aériens à commande manuelle (IACM) et début de leur installation sur le réseau de distribution de Conakry dans le cadre de l'amélioration de la souplesse du réseau et de la réduction des temps d'interruption liés aux travaux et aux incidents sur les artères MT. Huit IACM ont été installés. La mise en œuvre de ce programme va se poursuivre et s'intensifier en 2017.
- Réalisation d'un diagnostic systématique pour la réhabilitation des mises à la terre de deux-cents postes de transformation MT/BT à Conakry.
- Mise en conformité de cent-neuf postes de comptage MT.
- Entretien et remise en état du réseau d'éclairage public particulièrement à Kaloum et à Dixinn.
- Réalisation des travaux d'élagage systématique sur les artères MT de la ville de Conakry et la ligne 30 kV Fouta.
- Entretien des 4 000 heures des centrales thermiques de N'Zérékoré et de Faranah.
- Organisation à Mamou de deux rencontres avec les responsables des Centres de l'Intérieur autour de la présentation et l'analyse des résultats commerciaux et techniques, la mise en place et le suivi des indicateurs de performance, la fixation des objectifs pour l'exercice suivant. La DRH a, au cours de ces différentes rencontres, fait une sensibilisation générale sur la sécurité et donné une formation en management de proximité et sur les consignes de sécurité particulières à la distribution.

BILAN D'ACTIVITES

DISTRIBUTION ET EXPLOITATION RÉGIONALE

CRITÈRES DE QUALITÉ

Il a été enregistré sur le réseau de distribution en 2016, 192 cas de transformateurs grillés dont 60 dans les centres de l'intérieur. En plus des problèmes de surcharge et de protection qui caractérisent le réseau, il y a lieu de noter que cette année, la qualité des nouveaux transformateurs installés a considérablement affecté les résultats.

En effet, un type particulier de transformateurs a présenté de nombreuses faiblesses après leur installation sur le réseau. 62 des 192 transformateurs grillés en 2016 sont de ce type alors que ceux-ci ne constituent que moins de 15% du parc de transformateurs en exploitation. Une analyse approfondie est en cours pour les dispositions à prendre.

Quant au temps équivalent de coupure (TEC), il a été de 166,2 et 184,6 heures respectivement pour les incidents et pour les travaux. En prenant en compte les délestages, le TEC global se situe à 668,2 heures.

La promptitude dans l'activité dépannage, la mise en œuvre correcte du programme de maintenance accompagnée d'une bonne organisation des interventions sur le réseau en termes de travaux, sont les éléments fondamentaux sur lesquels seront basées les actions de la distribution en vue d'améliorer les indicateurs précisés ci-dessus.



LA RÉALISATION DU PROGRAMME
D'ENTRETIEN CUMULÉE À
FIN DÉCEMBRE 2016 A ÉTÉ DE

72,4%

RÉALISATION DES PROGRAMMES D'ENTRETIEN PRÉVISIONNEL

La réalisation du programme d'entretien cumulée à fin décembre 2016 a été de 72,4%, taux que nous considérons comme bon au regard des moyens et du contexte d'exploitation du réseau. L'exécution de ce programme doit à terme permettre de réduire les incidents au niveau des postes de transformation et d'améliorer la disponibilité des ouvrages de distribution.

Les travaux de mise en conformité n'ont pas connu d'évolution significative en 2016 à cause de la non disponibilité du matériel requis.

Les actions prévues dans ce programme sont planifiées et leur mise en œuvre se fera en fonction du niveau d'approvisionnement en matériels.

BILAN D'ACTIVITES

DISTRIBUTION ET EXPLOITATION RÉGIONALE



RÉALISATION ET RACCORDEMENT DE NOUVEAUX POSTES

Pour faire face aux fortes contraintes liées aux surcharges des transformateurs, un programme d'installation de nouveaux postes a été mis en place pour décharger les transformateurs surchargés.

L'année 2016 a connu la réalisation de 78 études de raccordement de nouveaux postes. Le nombre total de nouveaux postes raccordés sur le réseau a été de 39 dont 11 dans les centres de l'intérieur.

En ce qui concerne les raccordements au compte de clients, 102 nouveaux transformateurs MT/BT ont été raccordés au réseau de distribution.

L'ensemble des injections réalisées sur le réseau de distribution en 2016 à Conakry et dans les Centres de l'intérieur a contribué à augmenter la puissance installée du réseau de 25,16 MVA et la longueur du réseau MT de 25,5 km.

COMPTAGES MT

L'activité comptage a été caractérisée par les travaux de mise en conformité et de pose des compteurs. Il a ainsi été réalisé au cours de l'année 2016:

- La mise en conformité de 109 postes de comptage MT.
- La pose de 76 nouveaux comptages MT pour nouveaux postes clients.



INDICATEURS TECHNIQUES

RÉSEAU DE DISTRIBUTION

| DÉSIGNATION | 2016 |
|---|--------|
| Nombre d'avarie de transformateurs publics | 132 |
| Nombre d'incidents (lignes MT et postes)* | 2 100 |
| Temps équivalent de coupure total (h)* | 668,5 |
| Nombre d'interruptions poste total* | 153,6 |
| Nombre de nouveaux postes raccordés | 140 |
| Puissance installée des nouveaux postes raccordés (kVA) | 25 160 |
| Accroissement de la longueur du réseau MT (km) | 25 511 |

*donnée concernant uniquement la ville de Conakry

INDICATEURS TECHNIQUES

RÉSEAU DE DISTRIBUTION

| DÉSIGNATION | | JAN | FÉV | MARS | AVR | MAI | JUIN | JUIL | AOÛT | SEPT | OCT | NOV | DÉC | TOTAL |
|--|--------|-------------|-------------|--------------|-------------|--------------|-------------|-------------|-------------|-------------|-------------|-------------|-------------|--------------|
| CRITERES DE QUALITE | | | | | | | | | | | | | | |
| Nombre de transformateurs grillés | | 3 | 7 | 3 | 5 | 6 | 17 | 10 | 21 | 15 | 18 | 20 | 7 | 132 |
| Nombre d'incidents (MT et postes) | | 138 | 124 | 144 | 169 | 180 | 195 | 157 | 148 | 191 | 236 | 222 | 196 | 2 100 |
| Temps équivalent de coupure (en heure) | | | | | | | | | | | | | | |
| Incident | | 8,6 | 14,4 | 13,3 | 14,2 | 14,9 | 19,6 | 8,7 | 11 | 14,2 | 19,9 | 14,3 | 13,2 | 166,3 |
| Travaux | | 6,8 | 6,4 | 10,1 | 14,7 | 29,5 | 20,5 | 14,4 | 11,6 | 18,1 | 17,3 | 17,7 | 17,5 | 184,6 |
| Délestage | | 0 | 0 | 108,2 | 30,2 | 69,1 | 57,7 | 0 | 0 | 0 | 0 | 0 | 52,3 | 317,5 |
| Total | | 15,4 | 20,8 | 131,6 | 59,1 | 113,5 | 97,8 | 23,1 | 22,6 | 32,4 | 37,2 | 32,0 | 83 | 668,5 |
| Fréquence des interruptions postes (SAIFI) | | | | | | | | | | | | | | |
| Incident | | 1,1 | 0,9 | 1,3 | 1,6 | 1,7 | 1,9 | 1,2 | 1,3 | 2,8 | 6 | 2,4 | 2,2 | 24,4 |
| Travaux | | 2,7 | 2,4 | 4,2 | 4,5 | 9,2 | 7,7 | 7,6 | 6,2 | 9,5 | 10,4 | 7,6 | 8,5 | 80,5 |
| Délestage | | 0 | 0 | 13,9 | 6,0 | 11,0 | 9,7 | 0 | 0 | 0 | 0 | 0 | 8,1 | 48,7 |
| Total | | 3,8 | 3,3 | 19,4 | 12,1 | 21,9 | 19,3 | 8,8 | 7,5 | 12,3 | 16,4 | 10,0 | 18,8 | 153,6 |
| REALISATION DES PROGRAMMES D'ENTRETIEN | | | | | | | | | | | | | | |
| Entretien des postes MT/BT | | | | | | | | | | | | | | |
| Nombre de postes MT/BT entretenus | | 29 | 52 | 40 | 4 | 14 | 9 | 0 | 7 | 2 | 1 | 17 | 6 | 181 |
| Taux de réalisation (%) | | 11,6 | 20,8 | 16,0 | 1,6 | 5,6 | 3,6 | 0,0 | 2,8 | 0,8 | 0,4 | 6,8 | 2,4 | 72,4 |
| Entretien du réseau MT (Taux réalisation %) | | | | | | | | | | | | | | |
| INJECTION ET RACCORDEMENT NOUVEAUX POSTES | | | | | | | | | | | | | | |
| Potes MT/BT publics | Nombre | 2 | 1 | 7 | 7 | 0 | 2 | 1 | 1 | 0 | 2 | 1 | 4 | 28 |
| | kVA | 500 | 160 | 2 100 | 1 480 | 0 | 260 | 250 | 160 | 0 | 410 | 250 | 730 | 6 300 |
| | MT (m) | 251 | 390 | 825 | 424 | 1 300 | 1 013 | 120 | 208 | 0 | 0 | 120 | 2 170 | 6 821 |
| | BT (m) | | | | | | | | | | | | | |
| Potes MT/BT privés | Nombre | 8 | 3 | 20 | 4 | 9 | 7 | 5 | 2 | 3 | 3 | 5 | 5 | 74 |
| | kVA | 2 045 | 260 | 2 690 | 215 | 1 670 | 2 920 | 760 | 350 | 710 | 400 | 760 | 1 530 | 14 310 |
| | MT (m) | 825 | 584 | 3 191 | 360 | 1 266 | 989 | 536 | 345 | 268 | 230 | 536 | 300 | 9 430 |
| MISE EN CONFORMITE DES OUVRAGES | | | | | | | | | | | | | | |
| Mise à la terre (MALT) | Nombre | 0 | 0 | 0 | 0 | 0 | 2 | 1 | 0 | 1 | 0 | 0 | 1 | 5 |
| Postes MT/BT | Nombre | 0 | 0 | 1 | 2 | 2 | 0 | 1 | 2 | 0 | 0 | 1 | 0 | 9 |
| COMPTAGE MT | | | | | | | | | | | | | | |
| Mise en conformité comptage MT | | 9 | 13 | 36 | 13 | 2 | 3 | 8 | 2 | 0 | 7 | 9 | 7 | 109 |
| Pose de nouveaux compteurs | | 2 | 11 | 10 | 12 | 4 | 7 | 7 | 4 | 4 | 2 | 3 | 10 | 76 |

INDICATEURS TECHNIQUES

CRITÈRE DE QUALITÉ: ENERGIE NON DISTRIBUÉE

INCIDENTS

| | DÉPARTS EN DÉFAUT | TRANSFOS | POSTES MT/BT HORS TRANSFOS | LIGNES AÉRIENNES | LIGNES SOUTERRAINES | S/TOTAL | TRAVAUX | DÉLESTAGES | TOTAL | PUISSANCE MOYENNE EN kWh |
|--------------|-------------------|------------------|----------------------------|------------------|---------------------|-------------------|-------------------|-------------------|-------------------|--------------------------|
| Jan | 802 898 | 227 387 | 13 053 | 32 265 | 124 538 | 1 200 141 | 947 003 | 0 | 2 147 144 | 139 100 |
| Fév | 447 115 | 1 336 709 | 71 775 | 55 963 | 87 750 | 1 999 312 | 887 396 | 0 | 2 886 708 | 139 100 |
| Mars | 1 470 209 | 200 332 | 34 669 | 116 640 | 28 350 | 1 850 200 | 1 401 812 | 15 047 768 | 18 299 780 | 139 100 |
| Avr | 1 315 873 | 496 224 | 57 403 | 18 900 | 81 000 | 1 969 400 | 2 042 175 | 4 206 516 | 8 218 091 | 139 100 |
| Mai | 1 357 984 | 601 322 | 29 447 | 3 240 | 84 848 | 2 076 840 | 4 103 243 | 9 608 767 | 15 788 850 | 139 100 |
| Juin | 1 967 602 | 498 521 | 28 808 | 23 203 | 207 360 | 2 725 494 | 2 853 621 | 8 022 073 | 13 601 188 | 139 100 |
| Juil | 631 733 | 529 320 | 18 992 | 12 066 | 12 758 | 1 204 869 | 2 003 675 | 0 | 3 208 543 | 139 100 |
| Août | 598 025 | 884 477 | 17 492 | 13 116 | 13 208 | 1 526 318 | 1 612 070 | 0 | 3 138 388 | 139 100 |
| Sept | 1 057 754 | 864 790 | 29 446 | 11 340 | 16 200 | 1 979 530 | 2 520 786 | 0 | 4 500 316 | 139 101 |
| Oct | 1 940 810 | 774 756 | 26 833 | 9 021 | 20 750 | 2 772 170 | 2 405 792 | 0 | 5 177 962 | 139 101 |
| Nov | 1 172 018 | 741 838 | 40 597 | 9 021 | 20 750 | 1 984 224 | 2 461 138 | 0 | 4 445 361 | 139 101 |
| Déc | 909 035,7 | 829 084,3 | 24 598,4 | 58 320,0 | 11 907,0 | 1 832 945 | 2 433 533 | 7 273 951 | 11 540 430 | 139 101 |
| TOTAL | 13 671 054 | 7 984 762 | 393 114 | 363 095 | 709 417 | 23 121 442 | 25 672 244 | 44 159 075 | 92 952 761 | 139 100 |

INDICATEURS TECHNIQUES

CRITÈRE DE QUALITÉ: TEC(*) EN HEURE

| | INCIDENTS | TRAVAUX | DELESTAGE | TOTAL |
|--------------|--------------|--------------|--------------|--------------|
| Jan | 8,6 | 6,8 | 0,0 | 15,4 |
| Fév | 14,4 | 6,4 | 0,0 | 20,8 |
| Mars | 13,3 | 10,1 | 108,2 | 131,6 |
| Avr | 14,2 | 14,7 | 30,2 | 59,1 |
| Mai | 14,9 | 29,5 | 69,1 | 113,5 |
| Juin | 19,6 | 20,5 | 57,7 | 97,8 |
| Juil | 8,7 | 14,4 | 0,0 | 23,1 |
| Août | 11,0 | 11,6 | 0,0 | 22,6 |
| Sept | 14,2 | 18,1 | 0,0 | 32,4 |
| Oct | 19,9 | 17,3 | 0,0 | 37,2 |
| Nov | 14,3 | 17,7 | 0,0 | 32,0 |
| Déc | 13,2 | 17,5 | 52,3 | 83,0 |
| TOTAL | 166,2 | 184,6 | 317,5 | 668,2 |

(*) TEC = Temps équivalent de coupure

2016 | ACTIVITES COMMERCIALES



CHIFFRES CLES

DIRECTION COMMERCIALE

A FIN DÉCEMBRE

| RUBRIQUES | UNITÉ | 2016 | 2015 | VARIATION % |
|-----------------------------|-----------------|------------------|---------|------------------|
| Vente total TTC | millions de GNF | 780 388 | 491 730 | 58,7 |
| Vente privés TTC | millions de GNF | 500 320 | 287 904 | 73,8 |
| Energie livrée | MWh | 1 374 924 | 877 797 | 56,6 |
| Energie produite | MWh | 1 564 339 | 947 055 | 65,2 |
| Energie facturée | MWh | 1 002 852 | 702 803 | 42,7 |
| Prix moyen HT | FG/kWh | 778 | 700 | 11,0 |
| Encaissement énergie | millions de GNF | 616 821 | 407 561 | 51,3 |
| Taux d'encaissement global | % | 79 | 60 | 19 pts |
| Taux d'encaissement privé | % | 90,3 | 66,2 | 24,1 pts |
| BT privé | % | 79,5 | 68,2 | 11,3 pts |
| MT privé | % | 98,6 | 71,3 | 27,3 pts |
| Taux brut de facturation | % | 64,1 | 74,2 | -10,1 pts |
| Rendement de réseau | % | 72,9 | 80,1 | -7,2 pts* |
| Nombre d'abonnés en vigueur | n | 246 527 | 238 469 | 3,4% |

(*) Baisse de rendement due à l'augmentation de l'énergie livrée sans modification de la tarification au forfait

BILAN D'ACTIVITES

GRAND CONAKRY



DÉMÉNAGEMENT DE
L'AGENCE DE KIPÉ À
NONGO EN **FÉVRIER 2016**

FAITS MARQUANTS

L'année 2016 a été caractérisée par:

- La pose de 1 778 compteurs à prépaiements dans les agences de Kaloum, Dixinn et Coléah.
- L'extension du réseau de télécommunication dans les agences de Matam, Taouyah, Kipé et Lambanyi est finalisée. Elle permettra le démarrage de la pose des compteurs à prépaiement dans ces agences en 2017.
- Le remplacement de 130 ordinateurs dans le cadre de la mise à niveau et la sécurité ainsi que la mise en place de mesures de sécurité complémentaires pour assurer l'intégrité des bases de données dans les exploitations commerciales.
- L'amélioration de la présentation et la sécurisation des factures et reçus de caisse pré-imprimés (facture avec numéro séquentiel et cadrage des reçus et factures à l'impression).
- Rattachement de l'agence de Kountia à la direction commerciale depuis le 1er mois de mars 2016.
- Transfert des abonnés MT des zones de Forécariah, Coyah, Dubréka et Kindia à l'agence de Kountia afin de renforcer le suivi personnalisé de ces clients.
- Engagement de 18 intérimaires au mois de février 2016 pour assurer les fonctions de chargés de zones et qui sont libérés au mois de décembre de la même année (11 mois de service).
- Déménagement de l'agence de Kipé à Nongo en Février 2016.
- L'arrêt de l'activité de dépannage dans les agences commerciales et son transfert à la DDER.
- Formation de huit cadres de la DCO au centre des métiers de l'électricité (CME) de Bengerville en Côte d'Ivoire, dont six en gestion commerciale et deux en sécurité encadrement.
- Le départ à la retraite en 2016 de agents de la direction commerciale, dont cinq départs anticipés.

BILAN D'ACTIVITES

GRAND CONAKRY

ABONNÉS

Les abonnés actifs à fin décembre 2016 sont de 153 477 dont 1 778 clients en prépaiement, soit une augmentation de 17,1% par rapport à l'année 2015. La hausse importante du nombre d'abonnés est imputable en grande partie au transfert de l'agence de Kountia à la direction commerciale avec 22 302 abonnés facturables. Hors Kountia, l'accroissement du parc abonné reste très faible (130 786 en 2016 contre 130 683 en 2015).

La faible variation du nombre d'abonnés est liée:

- A l'assainissement du fichier clientèle.
- Au retard dans le démarrage des activités du recensement.
- Au démarrage tardif des activités de lutte contre la fraude.

| NIVEAU DE TENSION | TARIF | NOMBRE D'ABONNÉS | % |
|----------------------|----------------|------------------|-------------|
| Basse tension | Domestiques | 142 831 | 93,1 |
| | Professionnels | 6 582 | 4,3 |
| | Administration | 2 031 | 1,3 |
| | Hors taxe | 94 | 0,1 |
| | Gratuité | 1 498 | 1,0 |
| SOUS TOTAL BT | | 153 036 | 99,7 |
| Moyenne tension | Administration | 152 | 0,1 |
| | Particulier | 248 | 0,2 |
| | Hors taxe | 20 | 0 |
| | Industriel | 21 | 0 |
| SOUS TOTAL MT | | 441 | 0,3 |
| TOTAL (BT+MT) | | 153 477 | |

BILAN D'ACTIVITES

GRAND CONAKRY

| | T1 | T2 | T3 | T4 | ANNÉE 2016 |
|---------------------|----------------|----------------|----------------|----------------|----------------|
| MWh FACTURÉS | 207 343 | 208 247 | 214 310 | 215 378 | 845 278 |
| Basse Tension | 143 858 | 142 662 | 145 949 | 150 655 | 583 124 |
| BT-Privé | 129 249 | 129 008 | 128 567 | 130 090 | 516 914 |
| BT-Administrations | 14 609 | 13 653 | 17 382 | 20 565 | 66 210 |
| Moyenne Tension | 63 485 | 65 585 | 68 361 | 64 723 | 262 154 |
| MT-Privé | 47 797 | 51 166 | 48 289 | 50 732 | 197 983 |
| MT-Administrations | 15 688 | 14 419 | 20 072 | 13 992 | 64 171 |
| VENTES TTC | 184 758 | 180 265 | 186 239 | 194 892 | 746 154 |
| Basse Tension | 78 616 | 75 165 | 78 867 | 90 129 | 322 776 |
| BT-Privé | 45 530 | 45 436 | 42 086 | 43 969 | 177 021 |
| BT-Administrations | 33 085 | 29 729 | 36 781 | 46 160 | 145 755 |
| Moyenne Tension | 106 142 | 105 100 | 107 372 | 104 764 | 423 378 |
| MT-Privé | 67 402 | 73 446 | 69 389 | 72 791 | 283 028 |
| MT-Administrations | 38 740 | 31 654 | 37 983 | 31 973 | 140 350 |

UNE AMÉLIORATION DE LA
PARTICIPATION DE LA MT
PRIVÉE QUI EST PASSÉE DE

**14,3% À
23,4%**

VENTES FACTURÉES ET VENTES TTC

Le volume d'énergie facturé pour l'année 2016 s'élève à 845,3 GWh. Cette facturation a augmenté de 54,5% par rapport à l'année 2015, mais elle reste inférieure à la courbe d'évolution de la production.

La facturation de l'administration est passée de 95 GWh en 2015 à 130,4 GWh en 2016, soit 37,3% d'augmentation. En poids, la part des kWh facturés de l'administration a baissé. Elle est passée de 17% en 2015 à 15% en 2016.

Quant à la facturation de la moyenne tension, elle s'élève à 262,2 GWh contre 127,6 GWh en 2015, soit une augmentation

de 105%. On note également une amélioration de la participation de la MT privée qui est passée de 14,3% à 23,4% (disponibilité de l'énergie et l'arrivée de nouvelles industries). La part gratuité reste très élevée à 4,7% de la facturation totale.

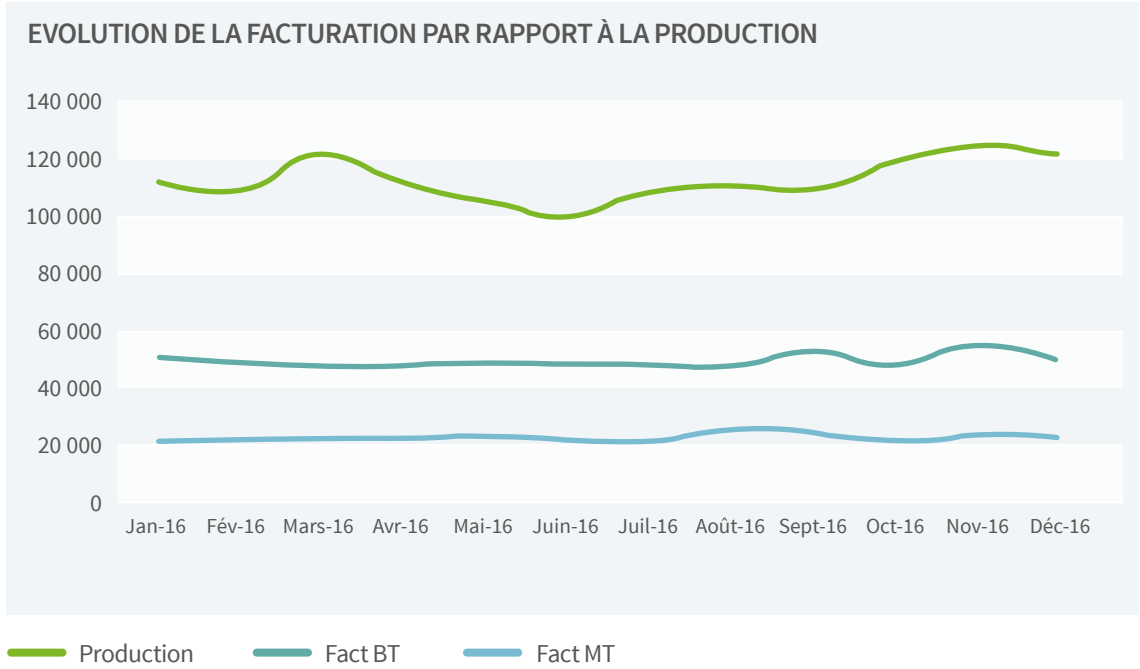
BILAN D'ACTIVITES

GRAND CONAKRY

VENTES FACTURÉES ET VENTES TTC

Il faut noter que la direction commerciale a procédé à une amélioration de la présentation des factures et des reçus de caisse (cadrage correcte) et inséré des numéros séquentiels afin de limiter la falsification et la fraude interne sur les pré-imprimés.

Tous les clients facturés au mois d'avril 2016 ont reçu chacun deux factures en raison du relèvement de la TVA à 20%. Ce phénomène imprévu a eu un impact considérable sur le stock annuel de consommables informatiques et de pré-imprimés.



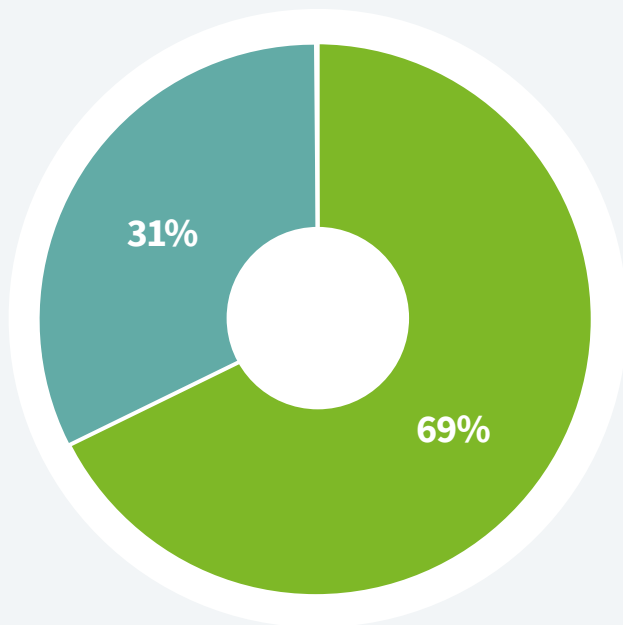
BILAN D'ACTIVITES

GRAND CONAKRY

RÉPARTITION DES VOLUMES FACTURÉS ET VENTES TTC PAR NIVEAU DE TENSION

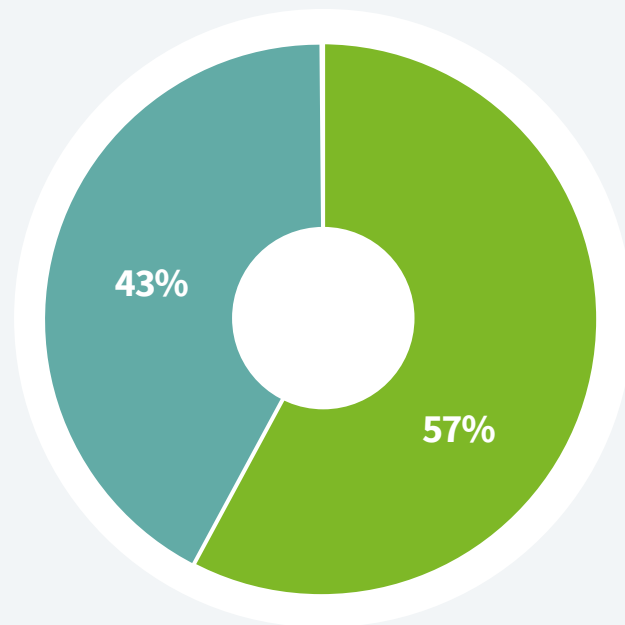
Comme le montre les graphes suivants, la moyenne tension représente 31% des volumes facturés (262,1 GWh) pour 57% des ventes (423,3 milliards GNF) et la basse tension 69% des volumes facturés (583,1 GWh) pour 43% des ventes (322,8 milliards GNF):

VOLUMES FACTURÉS



● Basse tension ● Moyenne tension

VENTES TTC



● Basse tension ● Moyenne tension

BILAN D'ACTIVITES

GRAND CONAKRY

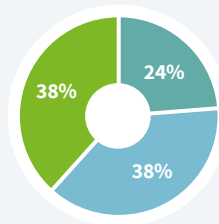


L'ADMINISTRATION
(MT ET BT)
REPRÉSENTE **16% DES
VOLUMES FACTURÉS**

RÉPARTITION DES VENTES FACTURÉES ET VENTES TTC PAR CATÉGORIES TARIFAIRES

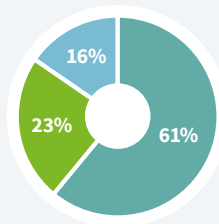
| | T1 | T2 | T3 | T4 | ANNÉE 2016 |
|----------------------------------|----------------|----------------|----------------|----------------|----------------|
| MWh FACTURÉS | 207 343 | 208 247 | 214 310 | 215 378 | 845 278 |
| BT privé | 129 249 | 129 008 | 128 567 | 130 090 | 516 914 |
| MT privé | 47 797 | 51 166 | 48 289 | 50 732 | 197 983 |
| ADM (BT & MT) | 30 297 | 28 072 | 37 454 | 34 557 | 130 381 |
| VENTES TTC (MILLIONS GNF) | 184 758 | 180 265 | 186 239 | 194 892 | 746 154 |
| BT privé | 45 530 | 45 436 | 42 086 | 43 969 | 177 021 |
| MT privé | 67 402 | 73 446 | 69 389 | 72 791 | 283 028 |
| ADM (BT & MT) | 71 826 | 61 384 | 74 764 | 78 132 | 286 105 |

VENTES TTC



● BT privé ● MT privé ● ADM (BT & MT)

VOLUMES FACTURÉS



● BT privé ● MT privé ● ADM (BT & MT)

On constate que la BT privé représente 61% des volumes facturés (516 GWh) pour 24% des ventes (177 milliards de GNF) alors que la MT privé représente 23% des volumes facturés (197 9 GWh) pour environ 38% des ventes (283 milliards de GNF). L'administration (MT et BT) représente 16% des volumes facturés (130 3 GWh) pour environ 38% des ventes (286 1 milliards de GNF). Cette répartition a un impact sur le prix moyen.

BILAN D'ACTIVITES

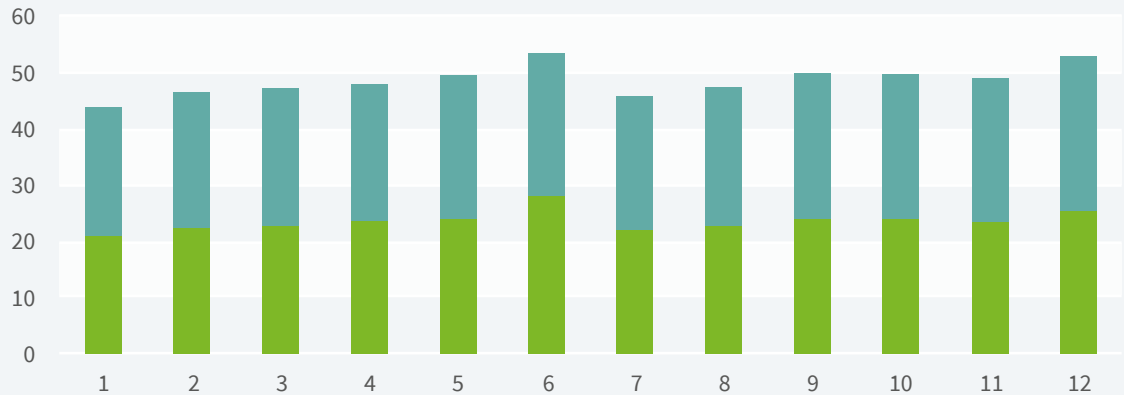
GRAND CONAKRY

| | JANVIER | FÉVRIER | MARS | AVRIL | MAI | JUIN | JUILLET | AOÛT | SEPTEMBRE | OCTOBRE | NOVEMBRE | DÉCEMBRE | TOTAL |
|---|---------|---------|------|-------|------|------|---------|------|-----------|---------|----------|----------|--------------|
| Encaissements Grands Comptes (Mds GNF) | 21,0 | 22,2 | 22,9 | 23,7 | 23,9 | 28,7 | 22,6 | 24,4 | 25,2 | 25,5 | 24,8 | 26,4 | 291,3 |
| Taux brut encaissement | 92% | 91% | 95% | 92% | 91% | 117% | 98% | 106% | 101% | 103% | 103% | 99% | 99% |
| Facturation (Mds GNF) | 22,8 | 24,3 | 24,2 | 25,6 | 26,3 | 24,5 | 23,1 | 23,0 | 25,0 | 24,7 | 24,1 | 26,6 | 294,3 |

FACTURATION ET ENCAISSEMENTS DES GRANDS COMPTES (INCLUS LES CLIENTS MT)

Les efforts se sont poursuivis chez les clients « Grands Comptes » avec une facturation MT 100% au compteur qui fait l'objet d'un contrôle régulier des consommations (relevés hebdomadaires). 75,4 milliards de GNF ont été facturés pour les « Grands Comptes » au dernier trimestre 2016 pour un total annuel de 294,3 milliards de GNF. Les encaissements « Grands Comptes » sur le dernier trimestre 2016 s'élèvent à 76,7 milliards de GNF pour un total annuel de 291,3 milliards de GNF. Sur l'année 2016 le taux brut d'encaissement s'établit à 99%. Ce résultat a été obtenu grâce aux efforts de toute l'équipe de gestion des Grands Comptes.

RAPPORT FACTURATION/ENCAISSEMENTS DES GRANDS COMPTES



Encaissements Grands Comptes (Mds GNF)



Facturation (Mds GNF)

BILAN D'ACTIVITES

GRAND CONAKRY

FACTURATION ET ENCAISSEMENTS DES CLIENTS PRIVÉS BT

La facturation des “clients privés BT” est bimestrielle (facturation en deux groupes de facturation).

Les chiffres ci-dessous concernent Conakry et les CCI (à noter que la facturation et les encaissements dans les CCI sont manuels). La facturation mensuelle est assez stable sur le 4eme trimestre comme sur toute l'année 2016. Les encaissements sont irréguliers et oscillent entre 10 milliards GNF et 14 milliards GNF. Le taux d'encaissement brut quant à lui s'établit à 82,3%. Des efforts seront entrepris en 2017 non seulement pour fiabiliser la facturation (réduction des factures prime) mais également pour augmenter les ventes et le recouvrement.



FACTURATION ET ENCAISSEMENTS DES ADMINISTRATIONS

Le total des avances payées par l'administration est de 165 milliards de GNF pour l'année 2016 soit 15 milliards de GNF par mois comme prévu dans les accords passés.

Les arriérés sur l'État pour l'année 2016 s'élèvent à 115,1 milliards GNF TTC en tenant compte de la vente réelle (280,1 milliards GNF TTC).

Le taux de recouvrement de l'administration est de 58,9%. A noter que le reliquat de l'année 2015 reste toujours impayé pour un montant de 105 milliards (soit 5 mois d'impayés).

| | JANVIER | FÉVRIER | MARS | AVRIL | MAI | JUIN | JUILLET | AOÛT | SEPTEMBRE | OCTOBRE | NOVEMBRE | DÉCEMBRE | TOTAL |
|--|---------|---------|-------|-------|-------|-------|---------|-------|-----------|---------|----------|----------|-------|
| Encaissements Grands Comptes (Mds GNF) | 11,5 | 10,4 | 13,1 | 11,8 | 12,5 | 12,1 | 10,7 | 12,7 | 11,9 | 11,8 | 14,0 | 13,1 | 145,6 |
| Taux brut encaissement | 72,7% | 70,9% | 87,5% | 77,5% | 77,6% | 86,0% | 75,7% | 93,5% | 82,5% | 83,8% | 94,5% | 87,0% | 82,3% |
| Facturation (Mds GNF) | 15,8 | 14,7 | 14,9 | 15,2 | 16,1 | 14,0 | 14,1 | 13,6 | 14,4 | 14,1 | 14,8 | 15,0 | 177 |

BILAN D'ACTIVITES

GRAND CONAKRY

LUTTE CONTRE LA FRAUDE

La mise en œuvre du plan d'action de lutte contre la fraude a permis de réaliser les activités suivantes:

- Sur la moyenne tension: la visite de 443 abonnés MT avec diverses anomalies dont 7 cas de fraudes détectées, 364,027 kWh injectés pour un montant de 560 millions GNF dont 164 millions payés soit 57,8%.

- Sur la basse tension: visite de 512 abonnés BT professionnels et résidentiels de haut standing.

Il a été enregistré un paiement de 900 millions GNF au titre des avances sur consommation suite transfert de 25 clients BT en MT. Les autres cas d'anomalie sont transmis dans les services compétents pour résolution.

| | |
|--|------------|
| Mise en conformité poste comptage MT (pose compteurs par prestataire) | 159 |
| Remplacement côté primaire (sans cellule de comptage) | 11 |
| Remplacement côté primaire (avec cellule de comptage) | 17 |
| Remplacement côté secondaire avec TI | 131 |
| Mise en conformité et poses par EDG | 180 |
| Mise en conformité et pose compteurs Secure | 142 |
| Mise en conformité et pose compteurs EMH Metering | 38 |
| Mise en conformité comptage Gros BT Kaloum (Phase1) | 311 |
| Triphasé branchement direct | 311 |
| Total des mises en conformité des postes de comptages | 650 |



MISE EN CONFORMITÉ ET POSE DES POSTES DE COMPTAGES MT

Une nouvelle procédure de la direction commerciale pour la pose ou le remplacement des compteurs a été signée et diffusée le 8 décembre 2016.

Le remplacement de compteurs électriques et la mise en conformité des postes de comptage entre janvier et décembre 2016 ont été réalisés de la manière suivante.

BILAN D'ACTIVITES

GRAND CONAKRY

COMPTEURS POST-PAIEMENT P.E.R.

Sur le projet P.E.R, un total de 300 compteurs post-paiement à branchement direct a été mis à la disposition des 11 agences commerciales du Grand Conakry pour les « Gros Clients BT » : la pose a commencé en octobre 2016. Ces compteurs concernent les professionnels supérieurs à la limite technique du prépaiement (60A) et les clients en regroupement de facture (abonnements multiples).

Au 31 janvier 2016, ces compteurs ont été déployés de la manière suivante:



| AGENCE | NOMBRE DE COMPTEURS À DISPOSITION | NOMBRE DE COMPTEURS POSÉS | NOMBRE DE COMPTEURS DÉFECTUEUX | NOMBRE DE COMPTEURS EN STOCK |
|-----------------|-----------------------------------|---------------------------|--------------------------------|------------------------------|
| Coleah | 20 | 19 | 1 | 0 |
| Dixinn | 32 | 29 | 3 | 0 |
| Kaloum | 48 | 17 | 1 | 30 |
| Kipé | 20 | 20 | 0 | 0 |
| Kissosso | 20 | 19 | 1 | 0 |
| Kountia | 30 | 30 | 0 | 0 |
| Lambanyi | 40 | 36 | 2 | 2 |
| Matam | 30 | 30 | 0 | 0 |
| Taouyah | 20 | 20 | 0 | 0 |
| Tombolia | 20 | 20 | 0 | 0 |
| Yimbaya | 20 | 16 | 0 | 4 |
| TOTAL | 300 | 256 | 8 | 36 |

BILAN D'ACTIVITES

GRAND CONAKRY

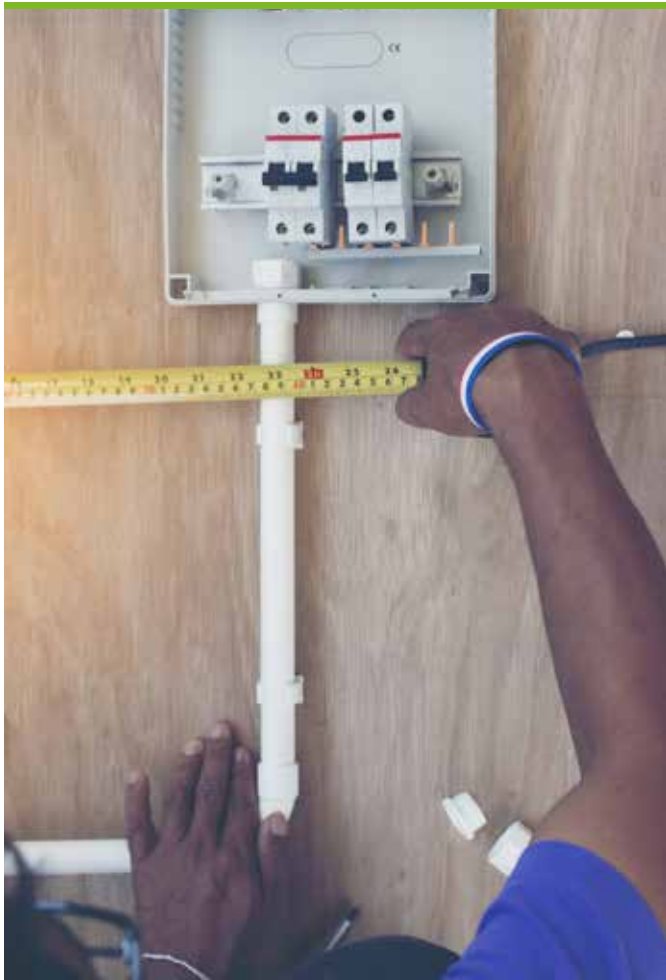
POSE DES COMPTEURS À PRÉPAIEMENT (CPP)

| | JAN | FÉV | MARS | AVRIL | MAI | JUIN | JUIL | AOÛT | SEPT | OCT | NOV | DÉC | TOTAL |
|----------------------|--------|--------|--------|--------|---------|---------|---------|---------|---------|---------|---------|---------|-----------------|
| Poses par mois | 104 | 5 | 0 | 0 | 237 | 220 | 86 | 166 | 253 | 247 | 319 | 140 | 148* |
| poses (en cumulé) | 105 | 110 | 110 | 110 | 347 | 567 | 653 | 819 | 1 072 | 1 319 | 1 638 | 1 778 | 1 778 |
| Recharges par mois | 113 | 140 | 163 | 173 | 532 | 959 | 901 | 1 244 | 1 555 | 2 137 | 2 593 | 3 123 | 1 136* |
| Recharges cumulées | 115 | 255 | 418 | 591 | 1 123 | 2 082 | 2 983 | 4 227 | 5 782 | 7 919 | 10 512 | 13 635 | 13 635 |
| kWh achetés moyens | 168,5 | 146,6 | 179,0 | 171,5 | 354,4 | 277,5 | 268,6 | 287,5 | 240,1 | 292,1 | 309,3 | 274,3 | 247,9* |
| Achat moyen en GNF | 32 153 | 27 914 | 37 048 | 35 236 | 180 391 | 151 191 | 145 051 | 192 298 | 164 517 | 198 440 | 227 216 | 206 802 | 133 188* |
| Cumul vente (m. GNF) | 2,90 | 5,42 | 8,40 | 11,34 | 57,55 | 122,28 | 191,95 | 316,31 | 451,84 | 661,87 | 953,25 | 1241,34 | 1 241,34 |
| Nombre de pannes | 7 | 1 | 5 | 4 | 7 | 21 | 39 | 59 | 30 | 31 | 39 | 40 | 283 |
| Taux de pannes | 7% | 1% | 5% | 4% | 2% | 4% | 6% | 7% | 3% | 2% | 2% | 2% | 4%* |

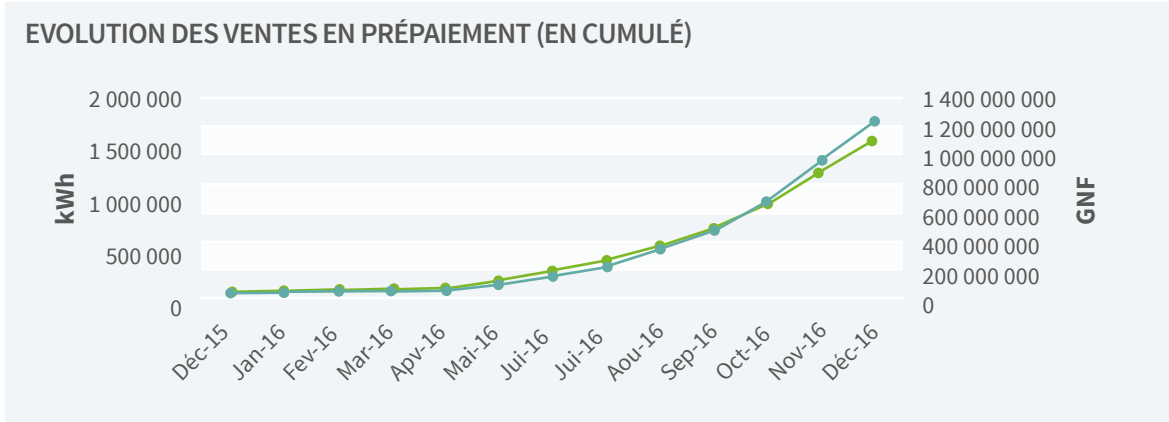
*en moyenne

BILAN D'ACTIVITES

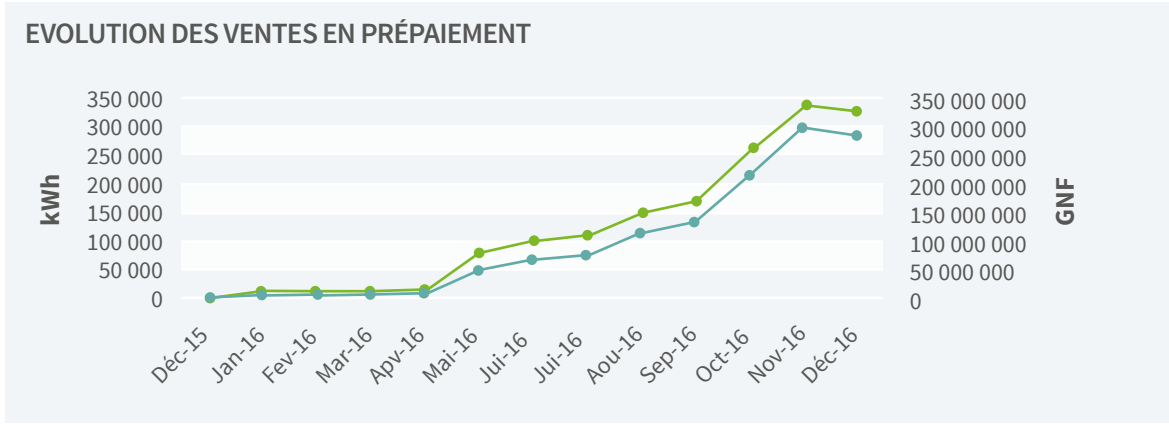
GRAND CONAKRY



PREMIERS RÉSULTATS DU PRÉPAIEMENT



● Cumul kWh total vendu ● Cumul montant total vendu (GNF)



● kWh total vendu par mois ● Montant total ventes (GNF)

BILAN D'ACTIVITES

GRAND CONAKRY

ENGAGEMENT INTERNE DE RÉOLUTION DANS

LES 7 JOURS

GESTION DES RÉCLAMATIONS

Le nombre de réclamations reçues par lettre au siège d'EDG et traitées à 100 % représente un total général de 274 demandes entre le mois de janvier 2016 et le mois de décembre 2016.

La direction commerciale au siège d'EDG reçoit en moyenne 1 à 2 réclamations par jour ouvré. Il s'agit d'une manière générale de litiges importants ou de clients « grands comptes ».

Les points suivants ont été mis en place pour la prise en charge des réclamations:

- Lettre d'attente systématique et attribution d'un contact avec: Nom / Téléphone / Service Concerné.
- Engagement interne de résolution dans les 7 jours (calendaires).

Le constat réalisé depuis la mise en place de cette démarche:

- La confiance est rétablie: le client ne se déplace plus à l'agence.
- Les agences commerciales sont sensibilisées.

La prochaine étape pour une relation clientèle de qualité passera par la création d'une structure d'accueil téléphonique avec la mise en place d'un centre d'appels.

BILAN D'ACTIVITES

CENTRES DE L'INTÉRIEUR

CHIFFRES CLÉS

A FIN DÉCEMBRE

| RUBRIQUES | UNITÉ | 2016 | 2015 | VARIATION % |
|-------------------------------|--------|----------------|---------|----------------|
| Vente BT privés (TTC) | kGNF | 40 271 | 29 522 | 36,4 |
| Energie livrée | MWh | 215 172 | 176 728 | 21,8 |
| Energie produite | MWh | 215 172 | 176 728 | 21,8 |
| Energie facturée | MWh | 157 574 | 155 565 | 1,3 |
| Prix moyen HT | FG/kWh | 256 | 190 | 34,7 |
| Encaissement énergie | MFG | 27 012 | 18 136 | 48,9 |
| Taux d'encaissement BT privés | % | 67,1 | 61,4 | 5,7 pt |
| Taux brut de facturation | % | 73,2 | 88,0 | -8,3 pt |
| Nombre d'abonnés actifs | % | 93 050 | 85 484 | 8,9 |

BILAN D'ACTIVITES

CENTRES DE L'INTÉRIEUR

ACTIVITÉS COMMERCIALES DES CENTRES DE L'INTÉRIEUR



L'ÉNERGIE LIVRÉE AUX
CENTRES DE L'INTÉRIEUR
S'ÉLÈVE À

215 GWh

A fin décembre 2016, les Centres de l'intérieur comptaient 93 050 abonnés actifs hors agence de Kountia (transférée à Conakry le 1er mars 2016 avec 22 302 abonnés), soit un accroissement de 8,9% par rapport à 2015 qui était de 85 484 abonnés.

A fin décembre 2016, l'énergie livrée aux centres de l'intérieur s'élève à 215 GWh contre 177 GWh en 2015. Soit un accroissement de 21,8% dû à l'arrivée de Kaleta.

En 2016, le total de l'énergie facturée est de 158 GWh contre 156 GWh en 2015 soit une augmentation de 1,3%. La quasi-totalité des clients de l'intérieur du pays sont facturés au forfait (98%) et toute la facturation de l'administration et de la clientèle MT privée est transférée dans les agences de Conakry.

Le taux brut de facturation à fin décembre 2016 est de 73,2%. Par rapport à 2015, il y a une diminution de 8,3 points. Cette baisse est due au transfert de la facturation des clients MT et Administrations vers Kountia.

La vente totale de l'année 2016 des Centres de l'intérieur, qui se résume à la vente de la clientèle privée basse tension, s'élève à 40,3 milliards FG. Celle-ci a augmenté de 36,4% par rapport à l'année 2015 (29,5 milliards de GNF).

Pour l'année 2016, les encaissements des Centres de l'intérieur s'élèvent à 27 milliards GNF TTC contre 18 milliards GNF-TTC en 2015, soit un accroissement 49% entre les deux périodes.

Le taux brut de recouvrement privé des Centres de l'intérieur à fin décembre 2016 est de 67,1% contre 61,4% en 2015, soit un accroissement de 5,7 points.





2016 | RESSOURCES HUMAINES

BILAN D'ACTIVITES

DIRECTION DES RESSOURCES HUMAINES



EN BREF

L'année 2016 a été principalement l'année de la stabilisation de la situation et la mise en œuvre de mesures prioritaires, en plus du traitement en urgence de nombreux dossiers en déshérence, et notamment les actions suivantes:

- Le début du plan de formation d'urgence et annuel avec l'aide du WAPP.
- La montée en puissance de la prévention avec la mise en place du coordonnateur du comité Sécurité, Santé et Environnement (CSSE).
- La passation de commandes d'équipements tant individuels que collectifs en liaison avec la DAAL.
- L'élaboration des décisions d'organisation des échelons subordonnés et le début de l'évaluation systématique des agents par fonctions.

En liaison avec les experts de SEURECA, les documents d'organisation des directions ont été rédigés à l'exception de celle de la direction commerciale (DCO) qui nécessite encore des ajustements en termes de limites de responsabilité avec la direction de la distribution et de l'exploitation régionale (DDER) et au regard de la mise en place du nouveau système d'information commercial et du centre d'appels.

La réorganisation de la DRH en février a vu la mise en place de cinq entités subordonnées au lieu de quatre précédemment, avec la création de la Gestion prévisionnelle, chargée des études à 5 ans.

Les délais de traitement des dossiers RH ont été très largement raccourcis (établissement de la paie en 36 heures au lieu de 4 à 6 jours; domiciliation bancaire en 10 à 15 jours au lieu de 20 à 30 jours; attestation d'employeur en 2 jours au lieu de 8 à 10 jours; traitement des factures de prestataires médicaux et pharmacies en 30 à 45 jours au lieu de 60 à 90 jours).

La mise en place de la gestion automatisée du personnel (avec un progiciel de gestion intégré PGI), prévue pour la mi-2017, a fait l'objet de la rédaction du cahier des charges en début d'année 2016. Les tables du logiciel SAGE RH ont commencé à être mises à jour et en cohérence au regard des obligations du code des impôts. Le logiciel SAGE PAIE a également fait l'objet d'une mise à jour, avec mise en paiement automatisé du 13^{ème} mois.

INDICATEURS RH

GESTION DES EFFECTIFS

EVOLUTION DES EFFECTIFS



Le fichier du personnel, qui a été constitué ou reconstitué à partir de différents fichiers détenus au sein de la DRH avec comme point de départ celui de la paie d'août 2015, sert de base à un suivi des effectifs, avec identification par direction.

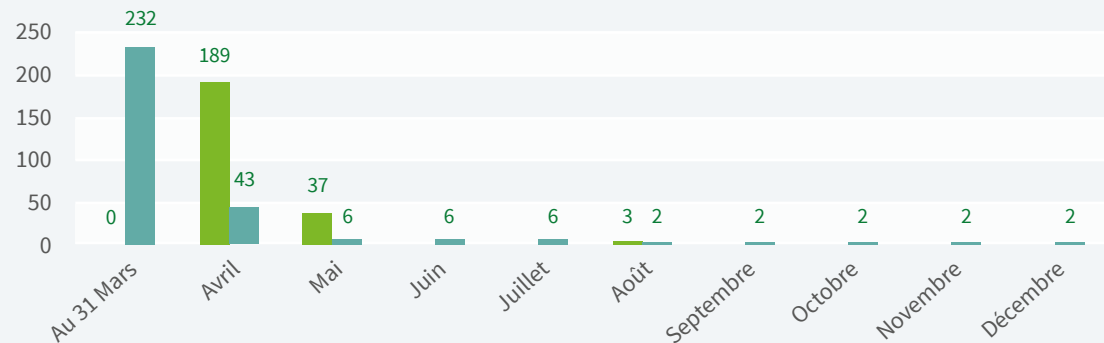
L'identification des agents, doublée de visites dans les Centres de l'intérieur, a permis le rapatriement d'agents partis à l'étranger et la remise à poste des cadres non postés et sans emploi depuis de nombreuses années.

Elle a également été un préalable indispensable à la mise en œuvre du redéploiement du personnel, au regard des besoins des directions en cours de réorganisation.

INDICATEURS RH

GESTION DES EFFECTIFS: CDI ET STAGIAIRES

RÉGULARISATION DES CDD EN CDI



● CDI ● CDD

SUIVI DE L'ÉVOLUTION DES STAGES



● 2015 ● 2016

CDD

Au début du contrat de gestion de nombreux CDD avaient dépassé la durée légale de 4 ans. Il a donc fallu procéder à la régularisation progressive de ces CDD en CDI.

STAGIAIRES

Identification assez précise des “stagiaires volontaires” et maintien du strict nécessaire au regard de leur implication dans le fonctionnement des installations d’EDG.

CHIFFRE STABILISÉ À 285 SUR UN TOTAL IDENTIFIÉ EN OCTOBRE 2015 DE PRÈS DE 450 À 500

La société était confrontée également au maintien en son sein de stagiaires dont les contrats étaient arrivés à expiration, et ce pour un effectif estimatif d'environ 269 personnes.

Pour 2016, les stagiaires répondaient aux critères fixés par la nouvelle politique en la matière: stage d'application au cours du cursus du jeune et d'une durée de 3 mois non renouvelable.

INDICATEURS RH

GESTION DES EFFECTIFS: DÉPARTS EN RETRAITE

| ANNÉES | NOMBRE | CNSS | | | EDG | | |
|--------------|------------|------------|------------|-----------|-----------|-----------|-----------|
| | | DÉPOSÉS | PAYÉS | NON PAYÉS | DOSSIERS | EN COURS | RESTANT |
| 2012 | 124 | 120 | 118 | 2 | 4 | 2 | 2 |
| 2013 | 41 | 35 | 29 | 6 | 6 | 0 | 6 |
| 2014 | 67 | 60 | 49 | 11 | 7 | 1 | 6 |
| 2015 | 35 | 22 | 0 | 22 | 13 | 8 | 5 |
| Total | 267 | 237 | 196 | 41 | 30 | 11 | 19 |

Avec la mise à jour progressive du fichier du personnel reconstitué et le contrôle des dates de naissance et d'embauche, les dates de départ à la retraite ont été réactualisées.

Avec la fixation formelle progressive des statuts des agents conformément au code du travail, les listes du personnel ont été affinées et le retard des départs progressivement rattrapé.

2016 a été l'occasion de proposer et de mettre en œuvre une disposition du code du travail guinéen de déflation des effectifs par un départ anticipé à la retraite aux agents.

Ce dispositif innovant et novateur à EDG a remporté un succès certain (56 volontaires) qui n'a pu être à la hauteur de la demande compte tenu des moyens disponibles en début d'année. Sur 46 demandes recevables, seuls 20 agents dont 15 cadres, ont pu en bénéficier.

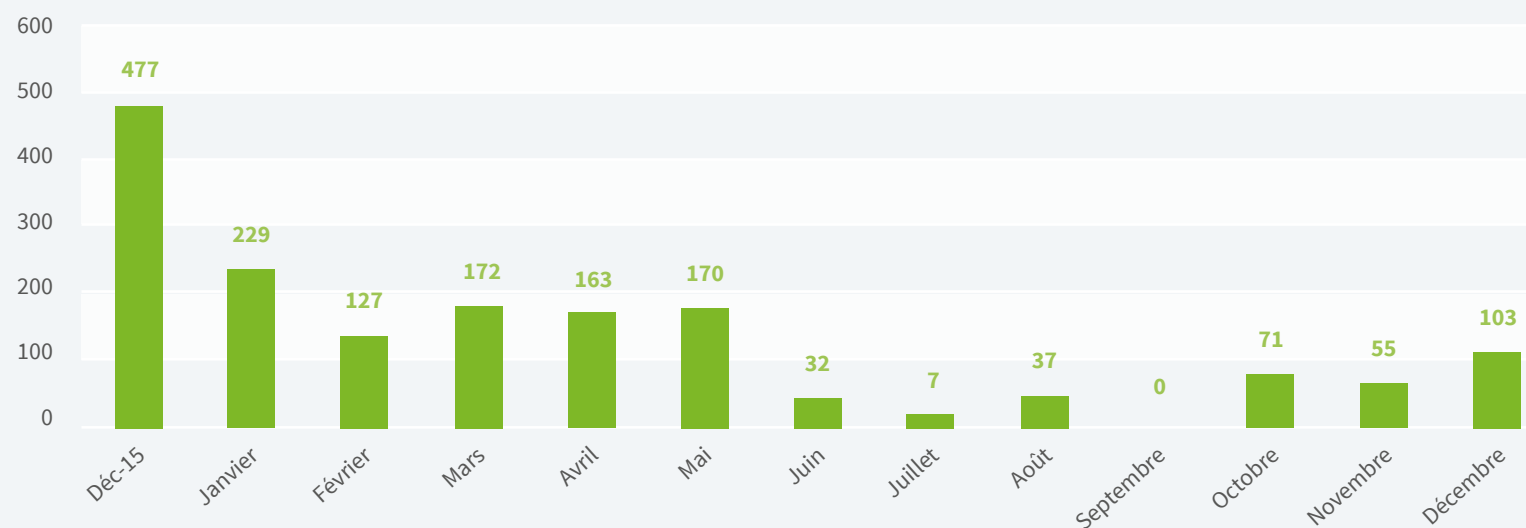
A la suite d'une réclamation sur une pension de 2012, il a été procédé au recensement exhaustif des dossiers de retraites sur 5 ans avec le suivi de chaque ancien agent en liaison avec la Caisse nationale de Sécurité sociale.



INDICATEURS RH

GESTION DES EFFECTIFS: SÉCURITÉ SOCIALE

IMMATRICULATIONS À CAISSE NATIONALE DE SÉCURITÉ SOCIALE

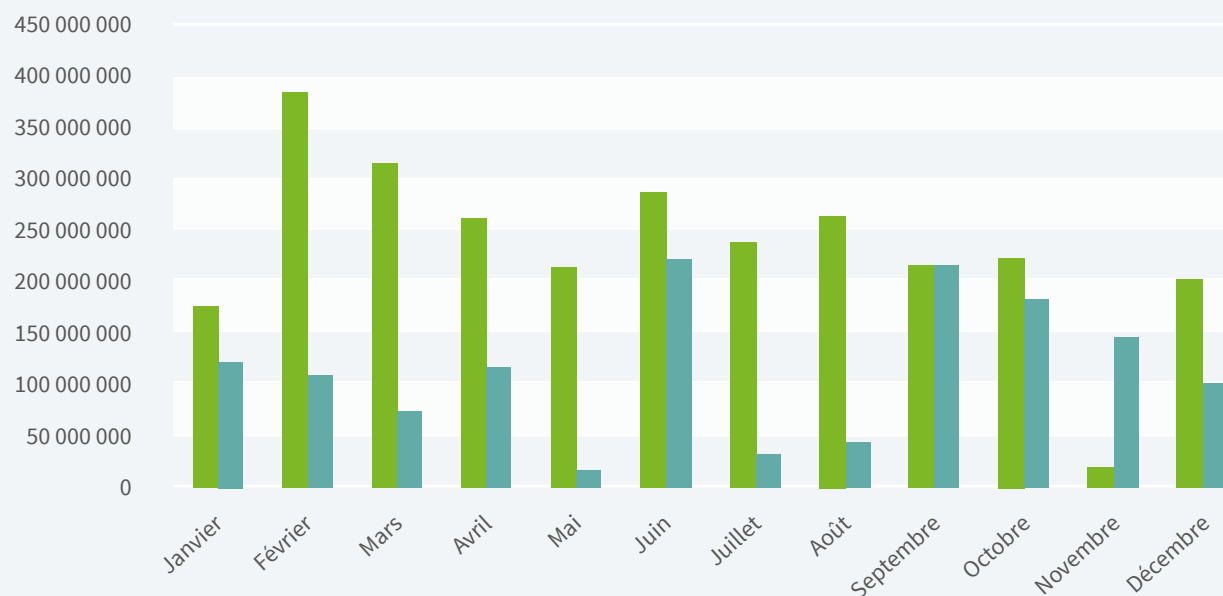


A fin 2015, EDG comptait seulement 310 inscrits à la Caisse nationale de Sécurité sociale. Le taux actuel d'inscription est de 94,18%.

INDICATEURS RH

GESTION DES EFFECTIFS: HEURES SUPPLÉMENTAIRES

SUIVI DES HEURES SUPPLÉMENTAIRES



● Année 2015 ● Année 2016

Un contrôle des présences a été remis en place et un logiciel de calcul des heures travaillées a été développé, permettant une baisse de près de 50% par rapport à 2015.

INDICATEURS RH

DIALOGUE SOCIAL

La DRH a été engagée dans le soutien du processus des élections syndicales et tout le personnel de la société a été invité à voter avec dix bureaux de vote déployés à l'intérieur du pays et quatre dans Conakry, le tout sous la supervision de l'Inspection générale du travail.

Un réajustement du nombre des membres du collège au regard de l'effectif de la société a été opéré pour passer de six à huit.

Un mouvement social a eu lieu la fin de l'année 2016, suite à une série de problèmes liés à certains recrutements et une insuffisance de communication sur certains dossiers. De multiples réunions de travail avec le collège syndical ont été tenues suite à ce mouvement, qui a été rapidement levé suite à la prise d'un certain nombre d'engagements.

Au cours de l'année, la DRH a également poursuivi la mise en application de la convention maison avec la mise en place de plusieurs commissions paritaires entre la DRH et le collège syndical (indemnité de dépaysement, primes, etc.).

RENOUVELLEMENT DU COLLÈGE SYNDICAL

| | CNTG | USTG | SYFOG |
|--------------|-----------|----------|----------|
| Titulaire | 6 | 2 | 0 |
| Suppléant | 6 | 2 | 0 |
| Total | 12 | 4 | 0 |

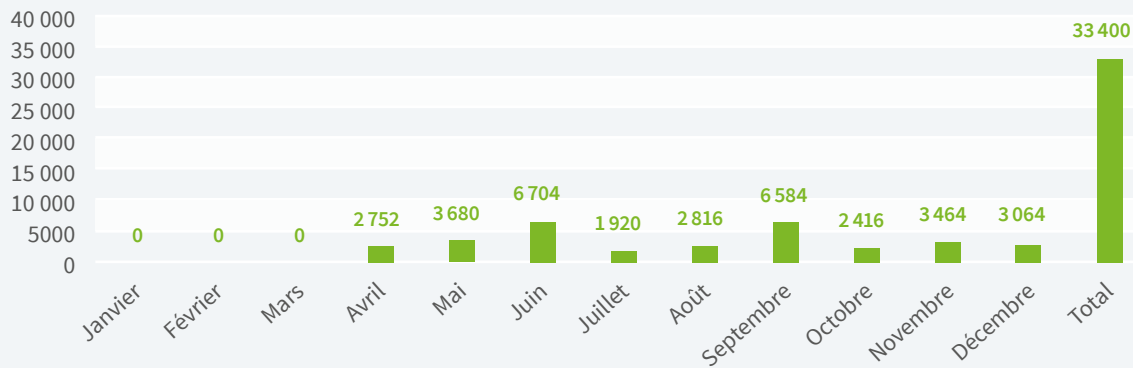


UN RÉAJUSTEMENT DU NOMBRE DES MEMBRES DU COLLÈGE AU REGARD
DE L'EFFECTIF DE LA SOCIÉTÉ A ÉTÉ OPÉRÉ POUR PASSER DE SIX À HUIT

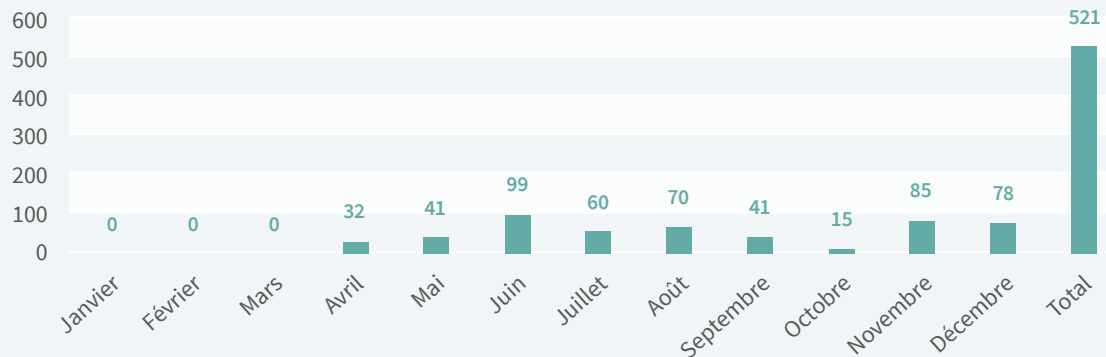
INDICATEURS RH

FORMATION

NOMBRE D'HEURES DE FORMATION



NOMBRE D'AGENTS FORMÉS



PAIEMENTS À L'ONFPP

EDG ne s'étant pas acquitté depuis plusieurs années de ses cotisations à l'Office nationale de la formation professionnelle et du perfectionnement (ONFPP), les plans de formation pour l'année 2016 ont dû être financés sur fonds propres et avec l'aide du WAPP. Cette situation a causé un retard dans l'application du plan qui n'a pas pu être totalement réalisé (mieux toutefois que précédemment où seulement 5% du plan était réalisé).

MISE EN PLACE DU PLAN DE FORMATION D'URGENCE:

Un plan de formation d'urgence a été développé pour pallier aux besoins prioritaires des directions dès octobre 2015, avec l'évaluation par fonctions et la mise en formation par fonctions. Les formations du WAPP ont eu lieu en Côte d'Ivoire.

Sur 36 actions programmées, seules 13 ont pu être réalisées, soit un taux de 37%.

MISE EN PLACE DU PLAN DE FORMATION PLURIANNUEL:

Un plan de formation pluriannuel a été développé et doit être complété à l'aide des missions spécifiques de SEURECA.

Sur les 70 actions de formation programmées, 37 ont pu être réalisées soit un taux de 53%.

2016 | PROJETS ET INVESTISSEMENTS

BILAN D'ACTIVITES

DIRECTION DES ETUDES ET TRAVAUX

EN BREF

Dans le cadre du contrat de gestion, la Direction Etudes et Travaux a été réorganisée et un département Projets a été créé. La mise en place de cette nouvelle structure optimise les ressources de la Direction Etudes et Travaux (DET).

Le département Projets assure la coordination et le suivi de tous les projets financés par les bailleurs de fonds.



Un tableau de bord de suivi des projets a été mis en place. Il permet de suivre au plus près l'évolution des projets aussi bien sous l'angle technique (suivi de l'avancement des travaux) que sous l'angle financier (suivi du décaissement). Le tableau comprend également un suivi des étapes de la passation des marchés.

Des changements dans la structure des deux autres départements, le département Etudes et Planifications et le département Travaux, sont en cours de mise en place. Compte tenu des besoins en termes de suivi de la cartographie informatisée, la création d'une structure "cartographie" renforcée en termes de compétences et de personnels est envisagée.

BILAN DES PROJETS

PRSE

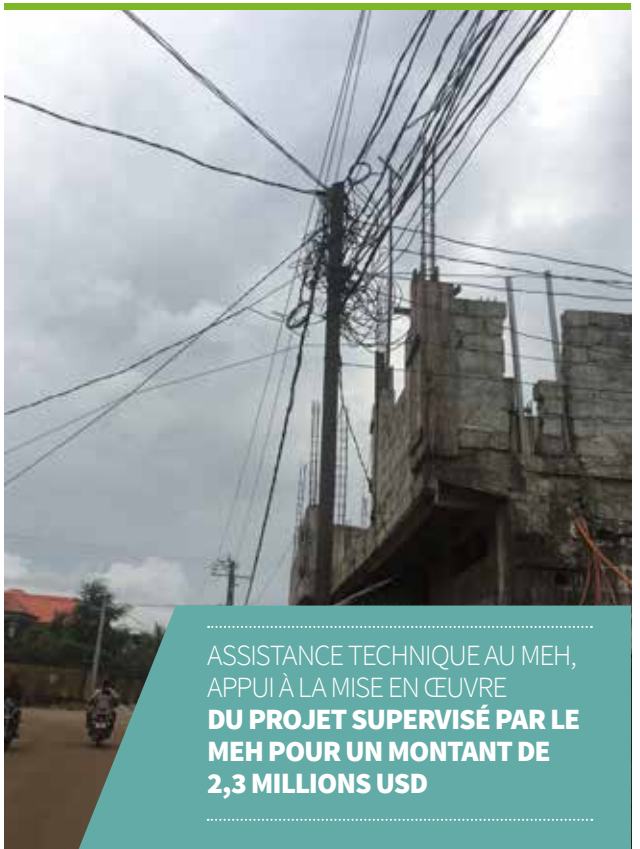
EN BREF

Le **Projet de redressement du secteur de l'électricité (PRSE)** est un projet financé par la Banque mondiale. Le projet vise à rétablir la viabilité du secteur de l'électricité sur la base des recommandations de l'Etude diagnostique et du Plan de redressement du secteur électrique adopté par le Gouvernement. Les composantes du projet sont les suivantes:

- Appui à l'amélioration de la performance d'EDG dans le cadre d'un plan de gestion, supervisé par le Ministère de l'Electricité et de l'Hydraulique (MEH) pour un montant de 14 millions USD.
- Restauration de la fiabilité de l'offre de l'électricité dans l'agglomération de Conakry, supervisé par EDG pour un montant de 33,7 millions USD. Cette composante inclut la réhabilitation du réseau de distribution pour accompagner la pose de compteurs, un recensement de la clientèle pour améliorer le recouvrement, la mise en place d'un Progiciel de Gestion Intégré et la fourniture de matériel d'exploitation.
- Assistance technique au MEH, appui à la mise en œuvre du projet supervisé par le MEH pour un montant de 2,3 millions USD.

FAITS MARQUANTS EN 2016

- Rédaction des cahiers des charges, lancement de la passation des 10 marchés du projet.
- Signature des contrats de fourniture et installation d'équipements et matériel, ingénierie et supervision des travaux de réhabilitation et extension des réseaux de Dixinn, fourniture de matériel d'exploitation, fourniture de matériels roulants pour l'EDG, fourniture d'équipements informatiques pour EDG, fourniture et installation de matériel et équipement pour la réhabilitation des branchements et l'amélioration des réseaux de fortune dans les zones de Kaloum, Ratoma et Matoto.
- Mise en vigueur des contrats de fourniture de matériel d'exploitation, de matériel roulant et de matériel informatique.



ASSISTANCE TECHNIQUE AU MEH,
APPUI À LA MISE EN ŒUVRE
**DU PROJET SUPERVISÉ PAR LE
MEH POUR UN MONTANT DE
2,3 MILLIONS USD**

BILAN DES PROJETS

PREREC 2



EN BREF

Le **deuxième Projet de réhabilitation et d'extension des réseaux électriques de Conakry (PREREC2)** est financé conjointement par la Banque africaine de développement (BAD) et la Banque islamique de développement (BID) pour un montant total de 71 millions de dollars complété par un fond de contrepartie de 3,1 millions de dollars de l'Etat Guinéen.

Le projet a pour but de renforcer le réseau de distribution d'électricité dans les communes de Ratoma et Matoto et de contribuer à l'amélioration de la gouvernance ainsi qu'au renforcement des capacités institutionnelles et humaines dans le sous-secteur. Ses objectifs spécifiques sont de raccorder 40 000 abonnés avec la pose des compteurs à prépaiement, de réduire le taux de pertes globales dans la zone du projet de 49% à 15%, de renforcer la gestion financière d'EDG par l'installation d'un contrôle financier et d'un modèle d'équilibre financier et d'améliorer la gestion commerciale d'EDG en faisant passer, dans la zone du projet, le taux de facturation de 51% à 85% et le taux de recouvrement de 80% à 95%.

FAITS MARQUANTS EN 2016

- Ratification et promulgation de l'accord de financement du PREREC2 – BID.
- Lancement des travaux de réhabilitation du réseau de distribution de Ratoma (mars 2016). Achèvement des travaux de génie civil. Montage des cellules MT en cours.

BILAN DES PROJETS

PRERTDC

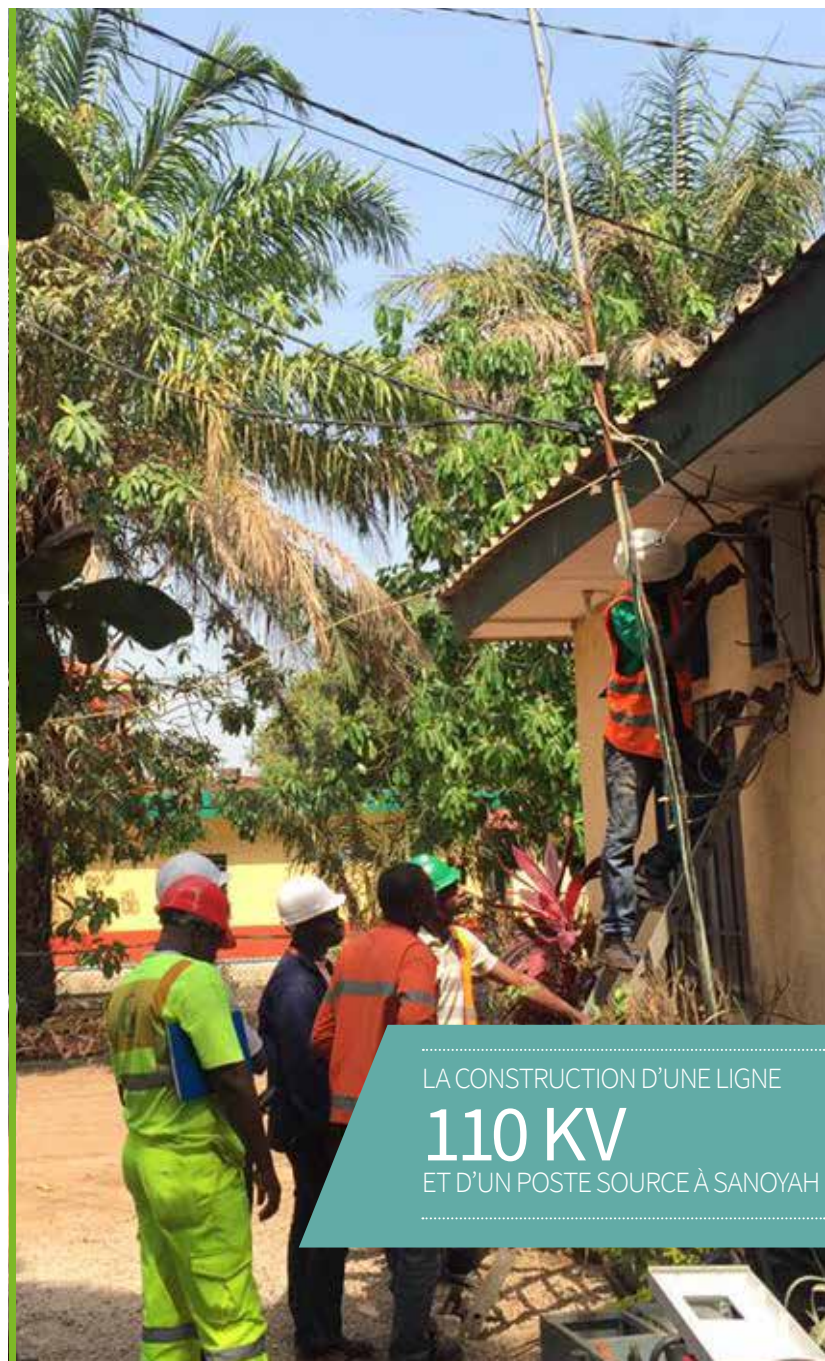
EN BREF

Le **Projet de réhabilitation et d'extension des réseaux de transport et de distribution de Conakry (PRERTDC)** est financé par l'agence française de développement (AFD) et l'union européenne pour un montant de 50 millions d'euros. Les principales activités du projet sont:

- La réhabilitation et l'extension du réseau de distribution électrique de Kagbelen et d'Ansoumaniah.
- La construction d'une ligne 110 kV et d'un poste source à Sanoyah.
- Le renforcement des capacités d'EDG en matière de sécurité, de comptage et de planification de réseaux.

FAITS MARQUANTS EN 2016

- Ratification et promulgation des accords de financement.
- Mise en place de l'unité de gestion du projet.
- Rédaction des spécifications techniques et lancement des appels d'offres pour les études de faisabilité des travaux sur le réseau de distribution et de transport.



LA CONSTRUCTION D'UNE LIGNE
110 KV
 ET D'UN POSTE SOURCE À SANOYAH

BILAN DES PROJETS

PROJET ENERGIE GUINÉE



LE PROJET EST FINANCÉ À HAUTEUR DE
60 MILLIONS
D'EUROS

EN BREF

Le but du **Projet Energie Guinée** est de permettre à la Guinée d'exploiter son parc de production hydraulique au maximum de ses capacités en réhabilitant les centrales hydrauliques existantes et en améliorant l'évacuation de l'énergie produite en investissant dans les postes sources de Conakry.

Le projet est financé à hauteur de 60 millions d'euros par la Banque européenne d'investissement (BEI). Les travaux incluront la réhabilitation et le renforcement des centrales de Grandes chutes, Banéah et Garafiri ainsi que la remise à niveau des postes de Kipé et de Sonfonia et la création d'un poste source à Sonfonia Casse.

FAITS MARQUANTS EN 2016

- Mise en vigueur du contrat d'assistance technique pour la rédaction des dossiers d'appel d'offres.
- Travaux d'expertise de l'assistance technique achevés, diagnostic des postes sources et des centrales livré.
- Travaux de délimitation et de bornage des sites des trois postes (Sonfonia, Sonfonia Casse et Kipé).

BILAN DES PROJETS

PER | PERCLSG | PRK5

EN BREF

Le **Projet d'électrification rurale (PER)** vise l'accroissement de l'accès des populations à l'électricité. L'objectif spécifique du projet concerne l'amélioration de la qualité de fourniture et de l'accès à l'électricité dans 31 localités. Le projet est financé par un don de la Banque africaine de développement (BAD) à hauteur de 17,25 millions d'euros complété par un financement de 4 millions d'euros du Budget National de Développement. Les contrats de ce projet ont été mis en vigueur en 2015 et les travaux d'électrification rurale ont démarré. A fin 2016, les travaux d'extension et de réhabilitation des réseaux des trente-et-une localités concernées par le projet étaient achevés à 75%. L'achèvement des travaux est programmé pour avril 2017.

Le **Projet d'électrification rurale aux abords de la ligne CLSG (PERCLSG)** a pour but d'électrifier les localités traversées par la nouvelle ligne de transport CLSG (Cote d'Ivoire, Sierra Leone, Guinée). Le projet de ligne CLSG, qui facilitera énormément les échanges en énergie parmi les pays de la sous-région, inclut la construction de plus de 1 400 kilomètres de ligne 225 kV. Une partie de cette ligne traverse des localités guinéennes à la frontière avec la Sierra Leone et un autre tronçon arrive à N'Zérékoré en traversant également des zones rurales guinéennes. Ces localités seront électrifiées par le PERCLSG. Le projet est financé entièrement par la BAD qui participe également au financement de la ligne CLSG. Ce financement a pris la forme d'un don de 11,5 millions d'euros. L'année 2016 a marqué le lancement du projet et la passation de marchés pour les études d'exécution qui serviront à rédiger les spécifications techniques pour les travaux.

Le **projet PRK5** a pour objectif la remise en état de fonctionnement de la centrale électrique de Kaloum V. Le financement est pris en charge par la Banque islamique de développement (BID) pour un total de 22 millions d'euros. A fin 2016, les travaux sont réalisés à 55% et livraison des pièces avancée à 80%.

BILAN DES PROJETS

PCR | PECP



AU TOTAL, LA FOURNITURE
DU MATÉRIEL POUR LA
RÉALISATION DE

87 251

BRANCHEMENTS EST PRÉVUE

EN BREF

Le **Projet capitales régionales (PCR)** a pour objectif d'améliorer la fourniture en énergie électrique dans les quatre capitales régionales guinéennes: Kankan, Labé, N'Zérékoré et Faranah.

Il consiste en la construction de réseaux électriques de moyenne tension (27 km) et de basse tension (167 km), l'installation de 17 500 compteurs pour les abonnés au forfait et l'implantation d'un logiciel de gestion commerciale. Les objectifs spécifiques du projet sont de rendre opérationnels les groupes électrogènes et les moyens de production installés et non exploités, d'étendre les infrastructures de distribution et de réduire le taux global de pertes techniques et non techniques de 31 à 20%. Le projet bénéficie de deux sources de financement pour un total de 12,5 millions de dollars: un prêt de 10,5 millions de dollars de la BIDC et une contribution de 2 millions de dollars du Budget National de Développement. En 2016, les marchés ont été passés mais les travaux ne pourront pas démarrer tant que le financement BIDC n'est pas débloqué. Les contrats sont donc en attente de la réactualisation du financement afin d'être mis en vigueur.

Le **Projet d'électrification des vingt-six chefs-lieux de préfecture (PECP)** prévoit la réhabilitation et l'extension des réseaux de distribution de ces vingt-six localités. Le projet est divisé en 2 composantes:

- L'électrification de 8 localités, financée par EDG à hauteur de 15,6 millions d'euros: Dubreka, Kouroussa, Mandiana, Kerouané, Boké, Boffa, Gaoual et Koundara.
- L'électrification de 18 localités, financée par le BND à hauteur de 37,4 millions d'euros: Kindia, Fria, Sigui, Coyah, Forecariah, Dabola, Dinguiraye, Kissidougou, Guéckédou, Macenta, Lola, Yomou, Beyla, Télémélé, Lelouma, Tougué, Koubia et Mali.

Au total, la fourniture du matériel pour la réalisation de 87,251 branchements est prévue, mais la réalisation des branchements est à la charge d'EDG. De même le projet prévoit la fourniture de 87 251 compteurs à prépaiement, mais pas la pose.

Les travaux et la mise sous tension des réseaux dans les préfectures de Fria, Kindia, Kouroussa, Kérouané et Mandiana ainsi que les travaux d'accroissement de la capacité de production de la centrale électrique de Kankan ont été menés à bien au cours de l'année 2016.

BILAN DES PROJETS

PROJET DE DISPATCHING NATIONAL

EN BREF

Actuellement, les moyens de supervision, de contrôle et de commande des réseaux électriques guinéens ne permettent pas une exploitation optimisée et fiable du réseau électrique de Conakry. La gestion du réseau est assurée par un bureau de conduite rudimentaire.

Les objectifs du **projet de construction d'un dispatching national** sont les suivants:

- Fournir un système de gestion centralisée de l'exploitation (dispatching) afin d'assurer une conduite du réseau suivant les critères qualité et sécurité en vigueur.
- Disposer de moyens de communication standards afin de mieux gérer les évolutions du système électrique (Production – Transport – Consommation) dans les quinze ans à venir.
- Garantir la performance (temps de réponse) de l'outil de conduite en toute circonstance dans le but d'améliorer la stabilité du réseau et de respecter les engagements avec les tiers, et notamment les liaisons avec l'international.
- Echanger avec les autres Centres de Contrôle de la zone synchrone.

Le financement de ce projet était initialement assuré par le Budget national de développement (BND). Suite à des retards de paiement, le chantier a été arrêté en novembre 2015. L'année 2016 a donc été consacrée à la recherche d'un nouveau financement obtenu auprès du Fonds d'Abu Dhabi:

- Une réunion de démarrage a été tenue à Paris en décembre en présence de représentants du Fonds d'Abu Dhabi, d'EDG, du MEH, de l'entrepreneur et du cabinet en charge de la supervision de travaux.
- Le démarrage des travaux est prévu pour mars 2017.
- L'achèvement des travaux est programmé pour octobre 2018.



ECHANGER AVEC LES AUTRES
CENTRES DE CONTRÔLE DE
LA ZONE SYNCHRONE

INDICATEURS PROJETS

MONTANTS DÉCAISSÉS PAR PROJET (USD)

| PROJET | MONTANT DECAISSE | | | BAILLEUR |
|--|-------------------|----------------------|----------------------|-----------------|
| | FONCTIONNEMENT | INVESTISSEMENT | TOTAL | |
| PRSE (Projet de Redressement du Secteur de l'Electricité) | 129 488,24 | 115 483,21 | 244 971,45 | Banque Mondiale |
| PER (Projet d'Electrification Rurale) | 19 144,39 | 6 158 778,04 | 6 177 922,43 | BAD |
| PRREC 2 (Deuxième) | 72 816,14 | 2 173 789,19 | 2 246 605,33 | BAD |
| CLSG (Volet Electrification Rurale) | 20 062,92 | 0,00 | 20 062,92 | BAD |
| PEP (Projet Electrification des 26 Préfectures) | 0,00 | 10 025 907,57 | 10 025 907,57 | BND/ EDG |
| PRDN (Projet de Réalisation du Dispatching National) | 0,00 | 0,00 | 0,00 | BND |
| PCR (Projet 4 capitales Régionales) | 0,00 | 0,00 | 0,00 | BIDC/BND |
| PRCEC (Projet de Réhabilitation des Centrales Electriques de KALOU M) | 0,00 | 3 840 616,42 | 3 840 616,42 | BID |
| PROJET RERTDC (Renforcement et Extension des Réseaux de Transport et de Distribution de Conakry) | 0,00 | 0,00 | 0,00 | AFD |
| PROJET ENERGIE GUINEE (Réhabilitation des Centrales Hydrauliques et Postes Sources) | 0,00 | 0,00 | 0,00 | BIE/FKD |
| TOTAL | 241 511,69 | 22 314 574,42 | 22 556 086,11 | |

BILAN D'ACTIVITES

DÉPARTEMENT ETUDES ET PLANIFICATION

Les activités principales du département études et planification sont les suivantes:

- Réalisation des études pour les activités suivantes:
 - Les travaux sur les actifs d'EDG (ouvrages de production, réseau de transport, postes sources, équipements d'appui).
 - Les renforcements et adaptations du réseau.
 - Les raccordements des nouveaux consommateurs.
 - Les raccordements des nouveaux producteurs.
- Assurer le maintien des données techniques d'EDG
 - Etablissement des choix techniques.
 - Maintenance de la documentation technique et des procédures.
 - Cartographie du réseau et schéma des équipements.
 - Rapports d'activité.



Les activités-clé réalisées en 2016 sont les suivantes:

- Mission de collecte de données dans les préfectures de Lola et Beyla dans le cadre de l'électrification transfrontalière de six villages de Guinée à partir de la Côte d'Ivoire.
- Elaboration de fiches de projets éligibles aux fonds de la coopération Indienne à la demande du Bureau de Stratégie et de Développement BSD du Ministère de l'Energie.
- Détermination du développement de la demande de la Guinée en tenant compte des interconnexions sous régionales et de l'alimentation des industries minières horizon 2032.
- Cartographie du réseau MT et HT avec la collaboration de SEURECA.
- Répartition de l'énergie produite et livrée aux agences et districts du système interconnecté.
- Actualisation du plan de production 2016.

BILAN D'ACTIVITES

DÉPARTEMENT TRAVAUX



INGÉNIERIE ET SUIVI DU
PROJET DE CONSTRUCTION
D'UNE LIGNE SOUTERRAINE
20 KV

Le département Travaux a pour responsabilité l'ingénierie et la supervision des travaux dont EDG est le maître d'ouvrage à l'exception des marchés des projets financés par les bailleurs de fonds pour lesquels un cabinet de consultant est généralement recruté.

Les travaux les plus importants suivis par le département travaux en 2016 sont les suivants:

- Suivi et supervision du projet de renforcement des départs ENAM et LANSEIBOUNDJI.
- Suivi et supervision du projet de construction d'une ligne souterraine 20 kV dédiée au Terminal à conteneur. Finalisation de la construction des lignes aériennes double terre 20kV 148mm² et de la partie 20 kV souterraine - 3X148mm² en cours d'exécution.
- Etude du projet d'électrification transfrontalière Côte d'Ivoire-Guinée.
- Suivi et supervision du projet de construction de la ligne souterraine 20 kV et le poste de répartition MT/MT à Kipé.
- Suivi des travaux de déplacement de la ligne souterraine MT 20 kV au Port Autonome Conakry pour le compte du Groupe Bolloré.
- Ingénierie et suivi du projet de construction d'une ligne souterraine 20 kV dédiée au Terminal à conteneurs.

BILAN D'ACTIVITES

INSTANCES INTERRÉGIONALES

La participation d'EDG aux instances interrégionales (WAPP, OMVG, OMVS, CLSG, etc.) pour la construction des ouvrages lignes, postes et centrales a été renforcée en nommant un conseiller attaché au directeur des études et travaux chargé du suivi et de la cohérence des interventions des points focaux de la DET.



Les activités ont été les suivantes:

- Atelier de vulgarisation du manuel d'exploitation des réseaux interconnectés du système d'échanges d'énergie ouest africain (EEEOA/WAPP).
- Validation du rapport intérimaire sur la synchronisation des réseaux interconnectés du système d'échanges d'énergie ouest africain (EEEOA/WAPP).
- Tenue à Cotonou de la 16^{ème} réunion du Comité des finances de l'EEEOA du 03 au 07 octobre 2016.
- Tenue de la Onzième (11^{ème}) Assemblée Générale de l'EEEOA le 11 novembre 2016 à Ouagadougou (Burkina Faso) qui a connu la désignation d'EDG comme membre permanent du Conseil exécutif de l'EEEOA (WAPP).
- Tenue de la réunion du Comité de Distribution et de Commercialisation (CDC) de l'EEEOA à Abidjan, les 14 et 15 décembre 2016, sur la validation du rapport d'études.

du consultant Intec-Gopa sur la réduction des pertes de distribution dans les sociétés d'électricité de l'EEEOA.

- Tenue de la 8^{ème} réunion de comités consultatifs de l'ARREC (comité des opérateurs et comité des régulateurs) à Ouagadougou (Burkina faso), les 14 et 15 novembre 2016.
- Tenue du 5^{ème} forum de l'ARREC à Ouagadougou (Burkina faso), le 16 novembre 2016.
- Négociation des accords commerciaux de Transco-CLSG (Contrat d'achat-vente entre la CI-Energies et les sociétés d'électricité et le contrat de service de transport Transco-CLSG et les sociétés d'électricité), tenue à Abidjan les 17 au 19 octobre 2016.
- Tenue de la 5^{ème} rencontre des comités consultatifs du CA de Transco-CLSG à Abidjan.
- Tenue de la 11^{ème} réunion du Conseil d'Administration de TRANSCO-CLSG, dont l'AG/EDG est administrateur, à Abidjan le 24 novembre 2016.

- Tenue de l'atelier de réflexion sur le développement des interconnexions et la mutualisation des moyens de production à Dakar les 05 et 06 octobre 2016, en prélude à la constitution d'un groupe de réflexion de haut niveau regroupant les directeurs généraux des sociétés d'électricité; SENELEC, ONEE, SOMELEC, EDG, EDM SA, CI-Energies et le WAPP.
- Invitation à la COP22 – Marrakech, du 15 au 18 novembre 2016, particulièrement pour la tenue de la première réunion du Groupe de réflexion de haut niveau des sociétés d'électricité, en marge des travaux de la Conférence des parties de la Convention-cadre des Nations Unies.

2016 | INFORMATIONS FINANCIERES

INFORMATIONS FINANCIERES

COMPTE DES RÉSULTATS 2016*

| CHARGES | MONTANT | PRODUITS | MONTANT |
|--|--------------------------|--|--------------------------|
| Achats et variation de stocks | 835 891 368 531 | | |
| Transports | 11 599 879 679 | Ventes | 717 133 749 450 |
| Services extérieurs | 217 210 785 117 | Subventions d'exploitation | 491 997 349 434 |
| Impôts et taxes | 12 977 515 302 | | |
| Autres charges | 1 992 781 892 | Autres produits | 2 348 142 111 |
| Charges de personnel | 119 423 870 028 | | |
| Frais financiers et charges assimilées | 24 701 776 050 | Revenus financiers et produits assimilés | 82 802 980 |
| Dotations aux amortissements et provisions | 1 165 652 409 903 | Transfert de charges | 16 582 897 685 |
| | | Reprise de provision | 264 370 820 097 |
| CHARGES H.A.O | 150 913 946 | PRODUITS H.A.O | 27 140 542 523 |
| TOTAL GÉNÉRAL DES CHARGES | 2 389 601 300 448 | TOTAL GÉNÉRAL DES PRODUITS | 1 519 656 304 280 |
| | | RÉSULTAT NET (+ OU -) | - 869 944 996 168 |

*Non audité, à titre indicatif et sujet à révision

INFORMATIONS FINANCIERES

BILAN 2016*

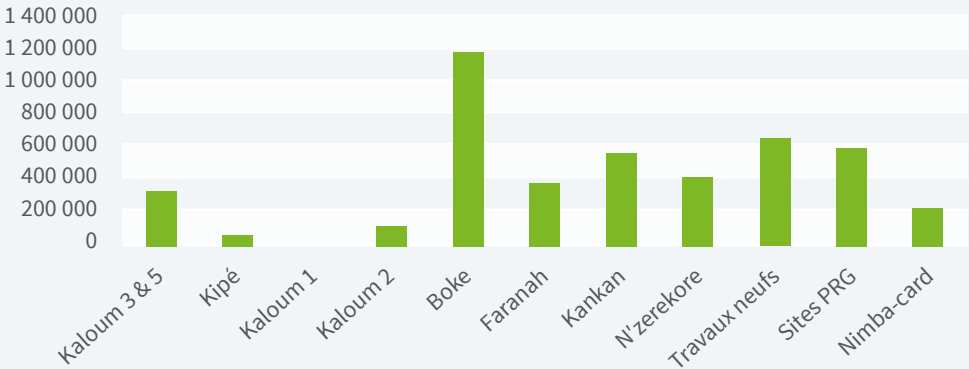
| ACTIF (en millions de GNF) | BRUT | AMORTISSEMENTS ET PROVISIONS | NET | PASSIF (en millions de GNF) | NET |
|----------------------------|--------------------------|------------------------------|--------------------------|----------------------------------|--------------------------|
| | | | - | Capital | 261 090 000 000 |
| Actif immobilisé | 1 849 758 555 910 | 426 220 670 751 | 1 423 537 885 159 | Résultat de l'exercice | - 869 944 996 168 |
| | | | - | Primes et écart de réévaluation | 8 520 039 526 |
| Stocks | 55 141 904 601 | | 55 141 904 601 | Report à nouveau | - 769 142 941 642 |
| | | | - | Subvention d'investissement | 919 844 811 295 |
| Créances | 1 056 950 774 663 | 77 560 520 471 | 979 390 254 192 | Emprunts et assimilés | 906 445 640 656 |
| | | | | Client avances reçues | 278 352 408 332 |
| Autres créances | 262 571 785 422 | | 262 571 785 422 | Dettes fournisseurs et assimilés | 998 967 866 911 |
| | | | - | Dettes fiscales | 1 086 151 571 517 |
| | | | - | Dettes sociales | 20 025 493 574 |
| | | | - | Autres dettes | 28 066 364 376 |
| Trésorerie - Actif | 168 727 531 278 | | 168 727 531 278 | Trésorerie - Passif | 20 993 102 275 |
| | | | - | | |
| TOTAL ACTIF | 3 393 150 551 874 | 503 781 191 222 | 2 889 369 360 652 | TOTAL PASSIF | 2 889 369 360 652 |

*Non audité, à titre indicatif et sujet à révision

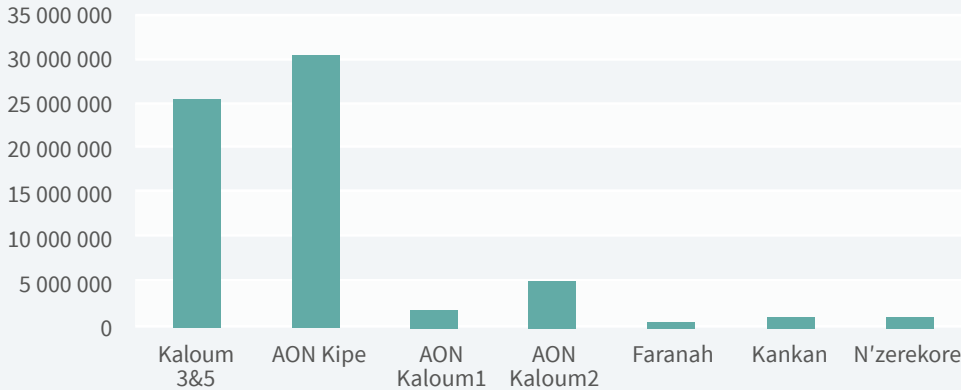
INFORMATIONS FINANCIERES

CARBURANTS

CONSOMMATION DE GASOIL



CONSOMMATION DE FUEL LOURD (HFO)



Les combustibles représentent le principal poste de dépenses d'EDG et pèsent lourdement sur les charges d'exploitation.

Pour l'année 2016, EDG a acheté pour 262 857 millions de GNF de fuel lourd (HFO) et pour 31 870 millions de GNF de gasoil.

ANNEXES

ANNEXES

INDICATEURS DE PERFORMANCE

Dans le cadre du contrat de gestion signé par le groupement VEOLIA – SEURECA avec la République de Guinée, la performance des experts du groupement pour le redressement d’EDG fait l’objet d’un suivi et de mesures à l’aide d’indicateurs.

Ces indicateurs sont de trois ordres:

- Indicateurs de performance technique.
- Indicateurs de performance commerciale.
- Indicateurs de suivi et de performance des ressources humaines.

Bien que ces indicateurs soient encore sujets à un certain nombre d’ajustements – comme la possibilité en était contractuellement offerte – la performance du groupement VEOLIA – SEURECA est soumise à un suivi constant avec le calcul de nombreux indices et un audit régulier des obligations contractuelles par le cabinet PricewaterhouseCoopers (PwC).

Dans le cadre du contrat de performance signé entre EDG et la République de Guinée, un comité de suivi veille également à la bonne conduite du redressement de l’entreprise. Mis en place en fin d’année 2016, le comité de suivi commence à se réunir au cours de l’année 2017.

Les engagements pris par l’Etat dans le cadre des contrats de gestion et de performance sont suivis et audités de manière identique par le comité de suivi et PwC, permettant un pilotage efficace et objectif du redressement d’EDG.

ANNEXES

INDICATEURS DE PERFORMANCE TECHNIQUE

T1-1: TAUX DE DÉCLENCHEMENT DES GROUPES DU RÉSEAU INTERCONNECTÉ SUR DÉFAUT GROUPES

| DDER | SEPTEMBRE | OCTOBRE | NOVEMBRE | JANVIER | FÉVRIER | MARS | AVRIL | MAI | JUIN | JUILLET | AOÛT | SEPTEMBRE | OCTOBRE | NOVEMBRE | DÉCEMBRE | ANNÉE |
|----------------|-----------|---------|----------|---------|---------|------|-------|-----|------|---------|------|-----------|---------|----------|----------|-------|
| Baneah | | | | | | | | | | | | | | | | 18 |
| G1 | | | | | | | | | | | | | | | | |
| G2 | | | | | | | | | | | | | | | | |
| Donkea | 27 | 17 | 11 | 23 | 13 | 43 | 24 | 38 | 18 | 17 | 18 | 21 | 41 | 15 | 9 | |
| G1 | 22 | 16 | 9 | 25 | 9 | 30 | 13 | 32 | 17 | 22 | 19 | 20 | 33 | 0 | 6 | 23 |
| G2 | 36 | 24 | 21 | 21 | 39 | 67 | 31 | 50 | 32 | 5 | 0 | 83 | 75 | 15 | 333 | 19 |
| Grandes Chutes | 23 | 11 | 8 | 13 | 7 | 27 | 22 | 52 | 38 | 5 | 8 | 24 | 23 | 13 | 26 | 35 |
| G1 | 17 | 15 | 15 | | | | | | | | | | | | | 19 |
| G2 | 31 | 0 | 9 | 12 | 4 | 7 | 20 | 68 | 19 | 4 | 0 | 0 | 0 | 15 | 8 | 18 |
| G3 | | | | | | | | | | | | | | | | 14 |
| G4 | 22 | 10 | 5 | 14 | 8 | 44 | 23 | 49 | 52 | 7 | 8 | 24 | 23 | 10 | 39 | |
| Garafiri | 27 | 16 | 3 | 10 | 5 | 14 | 13 | 46 | 40 | 12 | 11 | 24 | 36 | 10 | 12 | 22 |
| G1 | 444 | 31 | 4 | 6 | 5 | 9 | 0 | 52 | 26 | 77 | 0 | 30 | 34 | 11 | 15 | 18 |
| G2 | 12 | 11 | 2 | 12 | 6 | 12 | 22 | 47 | 55 | 13 | 13 | 17 | 41 | 9 | 8 | 19 |
| G3 | 27 | 9 | 2 | 12 | 5 | 23 | 17 | 39 | 40 | 5 | 11 | 24 | 34 | 9 | 14 | 18 |
| Kinkon | 25 | 11 | 3 | 12 | 8 | 0 | 0 | 39 | 30 | 6 | 18 | 20 | 28 | 11 | 10 | 17 |
| G1 | | | 0 | 16 | 0 | 0 | 0 | | 27 | 0 | | | | | | 16 |
| G2 | | | 0 | 11 | 15 | 0 | 0 | | 24 | 8 | | | | | | 2 |
| G3 | | | 0 | 10 | 0 | 0 | 0 | | 32 | 8 | | | | | | 3 |
| G4 | | | 0 | 13 | 21 | 0 | 0 | | 40 | 8 | | | | | | 3 |
| DDER | | | | 7 | 11 | 4 | 6 | 9 | 25 | 13 | 30 | 24 | 24 | 24 | 15 | 129 |
| Conakry | | | | 3 | 7 | 3 | 5 | 6 | 17 | 10 | 21 | 15 | 18 | 20 | 7 | 132 |
| CCI | | | | 4 | 4 | 1 | 1 | 3 | 8 | 3 | 9 | 9 | 6 | 4 | 8 | 60 |

ANNEXES

INDICATEURS DE PERFORMANCE TECHNIQUE

T2-1: TAUX D'INDISPONIBILITÉ NON PROGRAMMÉ EN ÉNERGIE DES CENTRALES DU RIC

| ENTITE | VALEURS 2016 | | | | | | | | | | | | | | | |
|----------------|--------------|---------|----------|---------|---------|------|-------|-------|------|---------|------|-----------|---------|----------|----------|-------|
| DDER | SEPTEMBRE | OCTOBRE | NOVEMBRE | JANVIER | FÉVRIER | MARS | AVRIL | MAI | JUIN | JUILLET | AOÛT | SEPTEMBRE | OCTOBRE | NOVEMBRE | DÉCEMBRE | ANNÉE |
| RICHY | 16% | 24% | 21% | 27% | 41% | 36% | 47% | 35% | 29% | 19% | 24% | 30% | 34% | 42% | 37% | 30% |
| OBJECTIF | 5% | 5% | 5% | 5% | 5% | 5% | 5% | 5% | 5% | 5% | 5% | 5% | 5% | 5% | 5% | |
| Baneah | 100% | 100% | 100% | 100% | 100% | 100% | 100% | 100% | 100% | 100% | 100% | 100% | 100% | 100% | 47% | 100% |
| G1 | 100% | 100% | 100% | 100% | 100% | 100% | 100% | 100% | 100% | 100% | 100% | 100% | 100% | 100% | 43% | 100% |
| G2 | 100% | 100% | 100% | 100% | 100% | 100% | 100% | 100% | 100% | 100% | 100% | 100% | 100% | 100% | 100% | 100% |
| Donkea | 2% | 4% | 0% | 7% | 22% | 11% | 19% | 1% | 19% | 28% | 41% | 35% | 34% | 41% | 53% | 21% |
| G1 | 1% | 0% | 0% | 1% | 0% | 6% | 36% | 3% | 0% | 29% | 3% | 1% | 17% | 100% | 22% | 13% |
| G2 | 3% | 6% | 0% | 12% | 43% | 15% | 5% | 0% | 29% | 23% | 41% | 35% | 36% | 28% | 43% | 25% |
| Grandes Chutes | 27% | 56% | 41% | 50% | 48% | 46% | 69% | 61% | 54% | 43% | 72% | 72% | 72% | 68% | 47% | 54% |
| G1 | 10% | 54% | 54% | 100% | 100% | 100% | 100% | 100% | 100% | 100% | 100% | 100% | 100% | 100% | 98% | 84% |
| G2 | 24% | 0% | 39% | 18% | 18% | 14% | 90% | 59% | 35% | 0% | 98% | 100% | 100% | 100% | 3% | 50% |
| G3 | 100% | 100% | 100% | 100% | 100% | 100% | 100% | 100% | 100% | 100% | 100% | 100% | 100% | 100% | 100% | 100% |
| G4 | 1% | 0% | 1% | 17% | 5% | 2% | 7% | 10% | 13% | 0% | 0% | 1% | 2% | 44% | 2% | 7% |
| Garafiri | 29% | 5% | 0% | 0% | 0% | 0% | 0% | 1% | 1% | 15% | 17% | 1% | 0% | 0% | 0% | 6% |
| G1 | 76% | 15% | 0% | 0% | 1% | 0% | 0% | 1% | 0% | 46% | 57% | 2% | 0% | 0% | 0% | 14% |
| G2 | 30% | 0% | 0% | 0% | 0% | 0% | 0% | 1% | 2% | 0% | 0% | 1% | 0% | 0% | 0% | 3% |
| G3 | 0% | 0% | 0% | 0% | 0% | 0% | 0% | 0% | 1% | 0% | 0% | 1% | 0% | 0% | 0% | 0% |
| Kinkon | 0,8% | 0,6% | 0,0% | 0,0% | 0,0% | 0,0% | 0,0% | 4,4% | 0,3% | 0,1% | 0,1% | 1,5% | 0,2% | 0,4% | 0,2% | 0,6% |
| G1 | 0,0% | 1,7% | 0,1% | 0,0% | 0,1% | 0,0% | 0,0% | 4,1% | 0,2% | 0,1% | 0,1% | 0,3% | 0,0% | 0,5% | 0,0% | 0,5% |
| G2 | 0,0% | 0,1% | 0,0% | 0,1% | 0,0% | 0,0% | 0,0% | 12,2% | 0,0% | 0,0% | 0,0% | 0,1% | 0,0% | 0,0% | 0,0% | 0,7% |
| G3 | 1,2% | 0,4% | 0,0% | 0,0% | 0,0% | 0,0% | 0,0% | 0,7% | 1,0% | 0,0% | 0,0% | 0,1% | 0,1% | 0,9% | 0,0% | 0,3% |
| G4 | 2,0% | 0,0% | 0,0% | 0,0% | 0,0% | 0,0% | 0,0% | 2,4% | 0,0% | 0,1% | 0,1% | 5,2% | 0,8% | 0,3% | 0,6% | 0,9% |

ANNEXES

INDICATEURS DE PERFORMANCE TECHNIQUE

T2-2: TAUX D'INDISPONIBILITÉ NON PROGRAMMÉ EN ÉNERGIE DES CENTRALES THERMIQUES DE L'INTÉRIEUR

| ENTITE | VALEURS 2016 | | | | | | | | | | | | |
|------------|--------------|---------|------|-------|------|-------|---------|-------|-----------|---------|----------|----------|-------|
| DDER | JANVIER | FÉVRIER | MARS | AVRIL | MAI | JUIN | JUILLET | AOÛT | SEPTEMBRE | OCTOBRE | NOVEMBRE | DÉCEMBRE | ANNÉE |
| TH CCI | 1,4% | 0,0% | 0,0% | 0,0% | 0,0% | 6,7% | 0,9% | 5,1% | 13,3% | 4,1% | 4,6% | 0,9% | 3,1% |
| OBJECTIF | 7,0% | 7,0% | 7,0% | 7,0% | 7,0% | 7,0% | 7,0% | 7,0% | 7,0% | 7,0% | 7,0% | 7,0% | |
| Kankan | 0% | 0,0% | 0,0% | 0,0% | 0,0% | 0,0% | 0,0% | 3,2% | 1,7% | 8,8% | 15,0% | 0,0% | 2,4% |
| G1 | 0% | 0,0% | 0,0% | 0,0% | 0,0% | 0,0% | 0,0% | 3,2% | 1,7% | 8,8% | 13,3% | 0,0% | 2,2% |
| G2 | 0% | 0,0% | 0,0% | 0,0% | 0,0% | 0,0% | 0,0% | 3,2% | 1,7% | 8,8% | 16,7% | 0,0% | 2,5% |
| Faranah | 0% | 0,0% | 0,0% | 0,0% | 0,0% | 0,0% | 0,0% | 0,0% | 10,0% | 1,1% | 0,0% | 0,0% | 0,8% |
| N'Zérékoré | 5% | 0,0% | 0,0% | 0,0% | 0,0% | 23,3% | 3,2% | 0,0% | 3,3% | 2,2% | 0,0% | 0,0% | 3,1% |
| G1 | 10% | 0,0% | 0,0% | 0,0% | 0,0% | 23,3% | 3,2% | 0,0% | 3,3% | 2,2% | 0,0% | 0,0% | 3,5% |
| G2 | 0% | 0,0% | 0,0% | 0,0% | 0,0% | 23,3% | 3,2% | 0,0% | 3,3% | 2,2% | 0,0% | 0,0% | 2,6% |
| Boké | 0% | 0,0% | 0,0% | 0,0% | 0,0% | 0,0% | 0,0% | 14,5% | 36,7% | 3,0% | 1,1% | 3,2% | 4,8% |
| G1 | 0% | 0,0% | 0,0% | 0,0% | 0,0% | 0,0% | 0,0% | 29,0% | 73,3% | 2,7% | 2,2% | 6,5% | 9,4% |
| G2 | 0% | 0,0% | 0,0% | 0,0% | 0,0% | 0,0% | 0,0% | 0,0% | 0,0% | 3,2% | 0,0% | 0,0% | 0,3% |

ANNEXES

INDICATEURS DE PERFORMANCE TECHNIQUE

T2-3: INDICE DE DURÉE MOYENNE D'INTERRUPTION HT (SAIDI HT, EN HEURES)

| ENTITE | VALEURS 2016 | | | | |
|--------------|--------------|---------|----------|----------|------------|
| | SEPTEMBRE | OCTOBRE | NOVEMBRE | DÉCEMBRE | ANNÉE 1 |
| SAIDI HT DPT | 3,9 | 0,2 | 0,9 | 0,5 | 5,5 |

T2-3: INDICE DE DURÉE MOYENNE D'INTERRUPTION MT (SAIDI MT, EN HEURES)

| ENTITE | VALEURS 2016 | | | | | | | | | | | | |
|-----------|--------------|---------|-------|-------|-------|------|---------|------|-----------|---------|----------|----------|---------|
| | JANVIER | FÉVRIER | MARS | AVRIL | MAI | JUIN | JUILLET | AOÛT | SEPTEMBRE | OCTOBRE | NOVEMBRE | DÉCEMBRE | ANNÉE 1 |
| DDER | 15,4 | 20,8 | 131,6 | 59,1 | 113,5 | 97,8 | 23,1 | 22,6 | 32,4 | 37,2 | 32,0 | 83,0 | 668 |
| Incidents | 8,6 | 14,4 | 13,3 | 14,2 | 14,9 | 19,6 | 8,7 | 11,0 | 14,2 | 19,9 | 14,3 | 13,2 | 166,3 |
| Travaux | 6,8 | 6,4 | 10,1 | 14,7 | 29,5 | 20,5 | 14,4 | 11,6 | 18,1 | 17,3 | 17,7 | 17,5 | 184,6 |
| Délestage | 0,0 | 0,0 | 108,2 | 30,2 | 69,1 | 57,7 | 0,0 | 0,0 | 0,0 | 0,0 | 0,0 | 52,3 | 317,5 |

ANNEXES

INDICATEURS DE PERFORMANCE COMMERCIALE

C1-1: NOMBRE DE COMPTEURS POSÉS

VALEURS 2016

| OCTOBRE | NOVEMBRE | DÉCEMBRE | JANVIER | FÉVRIER | MARS | AVRIL | MAI | JUIN | JUILLET | AOÛT | SEPTEMBRE | OCTOBRE | NOVEMBRE | DÉCEMBRE | ANNÉE |
|---------|----------|----------|---------|---------|------|-------|-----|------|---------|------|-----------|---------|----------|----------|-------|
| 8 | 13 | 324 | 131 | 32 | 103 | 33 | 247 | 234 | 93 | 170 | 257 | 249 | 322 | 150 | 2366 |

C2-1: TAUX DE FACTURATION

VALEURS 2016

| JANVIER | FÉVRIER | MARS | AVRIL | MAI | JUIN | JUILLET | AOÛT | SEPTEMBRE | OCTOBRE | NOVEMBRE | DÉCEMBRE | ANNÉE |
|---------|---------|------|-------|-----|------|---------|------|-----------|---------|----------|----------|-------|
| 62% | 64% | 56% | 62% | 68% | 69% | 63% | 65% | 69% | 57% | 62% | 59% | 63% |

C4-1: PRIX MOYEN DU KWH FACTURÉ HORS TAXE ET PRIMES

VALEURS 2016

| JANVIER | FÉVRIER | MARS | AVRIL | MAI | JUIN | JUILLET | AOÛT | SEPTEMBRE | OCTOBRE | NOVEMBRE | DÉCEMBRE | ANNÉE |
|---------|---------|------|-------|-----|------|---------|------|-----------|---------|----------|----------|-------|
| 713 | 706 | 727 | 713 | 734 | 691 | 714 | 693 | 749 | 707 | 794 | 737 | 724 |

ANNEXES

INDICATEURS DE PERFORMANCE COMMERCIALE

C3-1: TAUX DE RECOUVREMENT BRUT DES ABONNÉS PRIVÉS BT

VALEURS 2016

| JANVIER | FÉVRIER | MARS | AVRIL | MAI | JUIN | JUILLET | AOÛT | SEPTEMBRE | OCTOBRE | NOVEMBRE | DÉCEMBRE | ANNÉE |
|---------|---------|------|-------|-----|------|---------|------|-----------|---------|----------|----------|-------|
| 73% | 71% | 88% | 77% | 79% | 85% | 77% | 94% | 82% | 84% | 91% | 85% | 82% |

C3-2: TAUX DE RECOUVREMENT BRUT DES ABONNÉS PRIVÉS HT/MT

VALEURS 2016

| JANVIER | FÉVRIER | MARS | AVRIL | MAI | JUIN | JUILLET | AOÛT | SEPTEMBRE | OCTOBRE | NOVEMBRE | DÉCEMBRE | ANNÉE |
|---------|---------|------|-------|-----|------|---------|------|-----------|---------|----------|----------|-------|
| 88% | 87% | 91% | 89% | 92% | 115% | 96% | 100% | 96% | 97% | 82% | 95% | 94% |

C3-3: TAUX DE RECOUVREMENT BRUT DES ADMINISTRATIONS

VALEURS 2016

| JANVIER | FÉVRIER | MARS | AVRIL | MAI | JUIN | JUILLET | AOÛT | SEPTEMBRE | OCTOBRE | NOVEMBRE | DÉCEMBRE | ANNÉE |
|---------|---------|------|-------|-----|------|---------|------|-----------|---------|----------|----------|-------|
| 0% | 73% | 69% | 75% | 68% | 77% | 69% | 63% | 52% | 0% | 87% | 68% | 59% |

C11: RENDEMENT DE RÉSEAU

VALEURS 2016

| JANVIER | FÉVRIER | MARS | AVRIL | MAI | JUIN | JUILLET | AOÛT | SEPTEMBRE | OCTOBRE | NOVEMBRE | DÉCEMBRE | ANNÉE |
|---------|---------|------|-------|-----|------|---------|------|-----------|---------|----------|----------|-------|
| 75% | 76% | 77% | 69% | 77% | 80% | 72% | 73% | 78% | 66% | 69% | 67% | 73% |

ANNEXES

INDICATEURS DE PERFORMANCE RH

R1-1: NOMBRE D'ABONNÉS POUR 1,000 EMPLOYÉS

VALEURS 2016

| JANVIER | FÉVRIER | MARS | AVRIL | MAI | JUIN | JUILLET | AOÛT | SEPTEMBRE | OCTOBRE | NOVEMBRE | DÉCEMBRE | ANNÉE |
|---------|---------|------|-------|-----|------|---------|------|-----------|---------|----------|----------|-------|
| 6,6 | 6,6 | 6,5 | 6,7 | 6,5 | 6,4 | 6,4 | 6,4 | 6,4 | 6,4 | 6,3 | 6,3 | 6,4 |

R2-1: TAUX DE GRAVITÉ DES ACCIDENTS DU TRAVAIL

VALEURS 2016

| JANVIER | FÉVRIER | MARS | AVRIL | MAI | JUIN | JUILLET | AOÛT | SEPTEMBRE | OCTOBRE | NOVEMBRE | DÉCEMBRE | ANNÉE |
|---------|---------|------|-------|------|------|---------|------|-----------|---------|----------|----------|-------|
| 0,05 | 0,15 | 0,17 | 0,16 | 0,23 | 0,24 | 0,22 | 0,28 | 0,55 | 0,60 | 0,73 | 0,65 | 0,45 |

R3-1: NOMBRE D'HEURES MOYEN DE FORMATION PAR EMPLOYÉ

VALEURS 2016

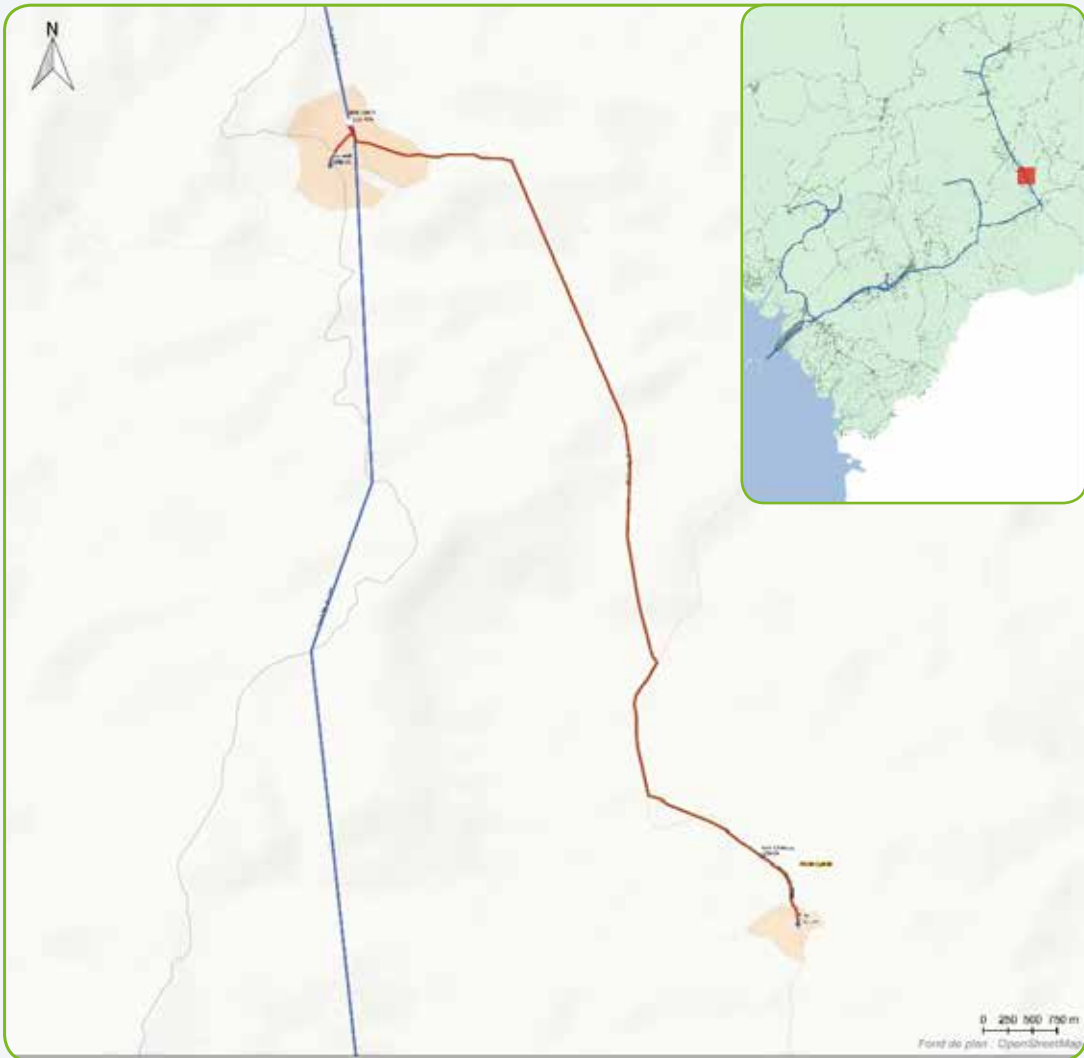
| SEPTEMBRE | OCTOBRE | NOVEMBRE | DÉCEMBRE | ANNÉE |
|-----------|---------|----------|----------|-------|
| 1,6 | 0,0 | 0,0 | 5,8 | 3,7 |

CARTES DES RÉSEAUX: CONAKRY



ANNEXES

CARTES DES RÉSEAUX: RIC



Légende

- ◆ Agence EDG
- Sous Station
- Conducteurs**
 - 30kV connecté
 - 6kV connecté
 - - 30kV déconnecté
 - - 6kV déconnecté
 - Zone d'influence des postes MT/BT
 - + Point d'ouverture
 - × IACM
- Postes MT/BT**
 - Cabine privé
 - Cabine public
 - Aérien privé
 - Aérien public
 - Poste non connecté
- Centrales**
 - Centrale à l'arrêt
 - Centrale hydraulique
 - Centrale thermique
- Conducteurs_CCI_28N**
 - 30kV connecté
 - 6kV connecté
 - 15kV connecté
 - - 30kV déconnecté
 - - 6kV déconnecté
 - - 15kV déconnecté

Réseaux MT de la ville de Bouliwel_Tolo

| | | |
|------------------------------|--|---|
| Date: Octobre 2016 | Dessiné par: Boubacar Dramé | Contact correction: Service des ouvrages/DDER |
| Source de données: | Cartographie des réseaux MT {Juin-Août 2016} | |

SEURECA 



ANNEXES

CARTES DES RÉSEAUX: RIC



Légende

- ◆ Agence EDG
- Sous Station
- Conducteurs**
 - 30kV connecté
 - 6kV connecté
 - - 30kV déconnecté
 - - 6kV déconnecté
 - Zone d'influence des postes MT/BT
 - + Point d'ouverture
 - × IACM
- Postes MT/BT**
 - Cabine privé
 - Cabine public
 - Aérien privé
 - Aérien public
 - Poste non connecté
- Centrales**
 - Centrale à l'arrêt
 - Centrale hydraulique
 - Centrale thermique
- Conducteurs_CCI_28N**
 - 30kV connecté
 - 6kV connecté
 - 15kV connecté
 - - 30kV déconnecté
 - - 6kV déconnecté
 - - 15kV déconnecté

Réseaux MT de la ville de Dalaba

| | | |
|------------------------------|--|---|
| Date: Octobre 2016 | Dessiné par: Boubacar Dramé | Contact correction: Service des ouvrages/DDER |
| Source de données: | Cartographie des réseaux MT {Juin-Août 2016} | |

SEURECA 



ANNEXES

CARTES DES RÉSEAUX: RIC



Légende

- ◆ Agence EDG
- Sous Station
- Conducteurs**
 - 30kV connecté
 - 6kV connecté
 - - 30kV déconnecté
 - - 6kV déconnecté
 - Zone d'influence des postes MT/BT
 - + Point d'ouverture
 - × IACM
- Postes MT/BT**
 - Cabine privé
 - Cabine public
 - Aérien privé
 - Aérien public
 - Poste non connecté
- Centrales**
 - Centrale à l'arrêt
 - Centrale hydraulique
 - Centrale thermique
- Conducteurs_CCI_28N**
 - 30kV connecté
 - 6kV connecté
 - 15kV connecté
 - - 30kV déconnecté
 - - 6kV déconnecté
 - - 15kV déconnecté

Réseaux MT de la ville de Débélé

| | | |
|------------------------------|--|---|
| Date: Octobre 2016 | Dessiné par: Boubacar Dramé | Contact correction: Service des ouvrages/DDER |
| Source de données: | Cartographie des réseaux MT {Juin-Août 2016} | |

SEURECA 



ANNEXES

CARTES DES RÉSEAUX: RIC



Légende

- | | |
|---|---|
| <ul style="list-style-type: none"> ◆ Agence EDG ○ Sous Station | Centrales <ul style="list-style-type: none"> ◻ Centrale à l'arrêt ◻ Centrale hydraulique ◼ Centrale thermique |
| Conducteurs <ul style="list-style-type: none"> — 30kV connecté — 6kV connecté - - 30kV deconnecté - - 6kV deconnecté ■ Zone d'influence des postes MT/BT + Point d'ouverture × IACM | Conducteurs_CCI_28N <ul style="list-style-type: none"> — 30kV connecté — 6kV connecté — 15kV connecté - - 30kV deconnecté - - 6kV deconnecté - - 15kV deconnecté |
| Postes MT/BT <ul style="list-style-type: none"> ■ Cabine privé ■ Cabine public ● Aérien privé ● Aérien public ■ Poste non connecté | |

Réseaux MT de la ville de Fria

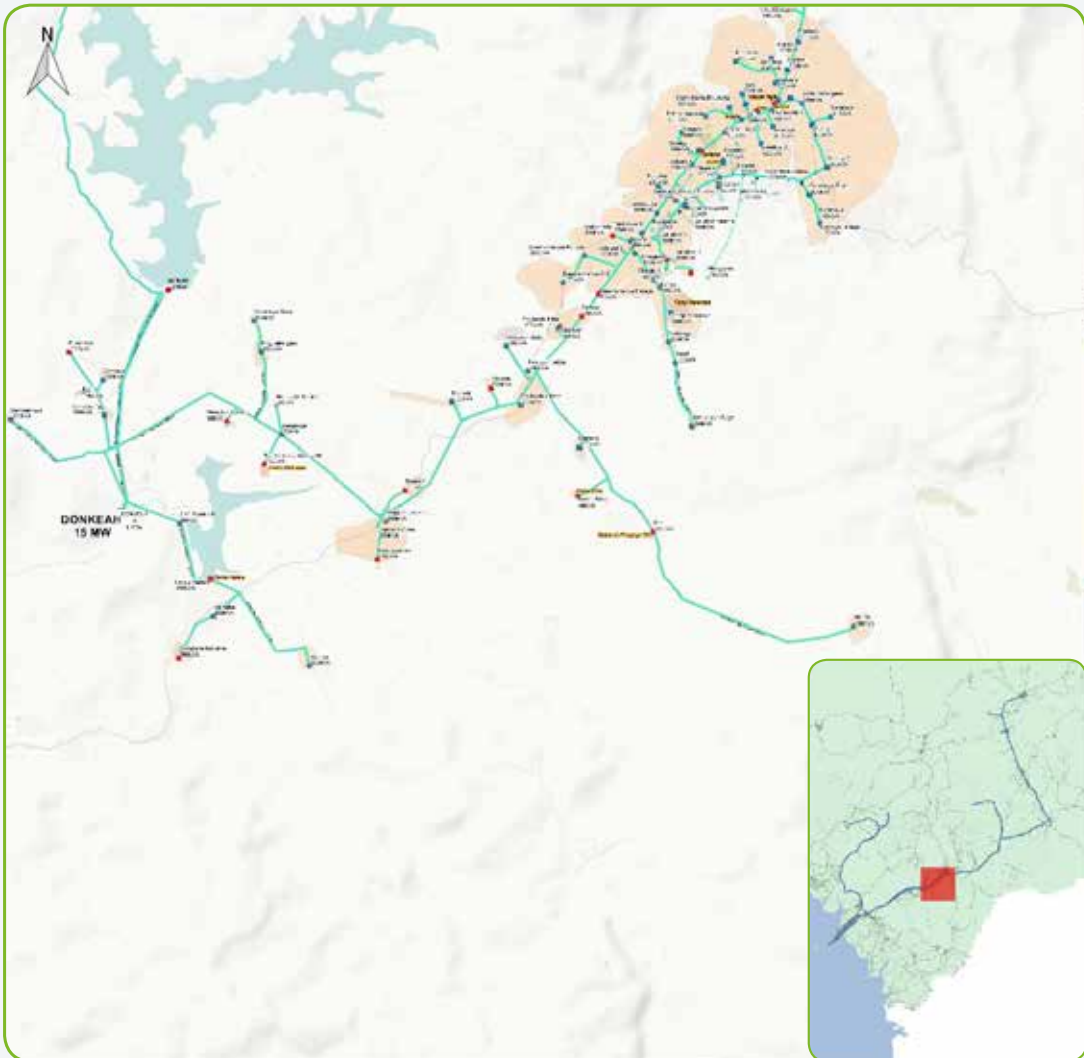
| | | |
|------------------------------|--|---|
| Date: Octobre 2016 | Dessiné par: Boubacar Dramé | Contact correction: Service des ouvrages/DDER |
| Source de données: | Cartographie des réseaux MT {Juin-Août 2016} | |

SEURECA 



ANNEXES

CARTES DES RÉSEAUX: RIC



Légende

- ◆ Agence EDG
- Sous Station
- Conducteurs**
 - 30kV connecté
 - 6kV connecté
 - - 30kV deconnecté
 - - 6kV deconnecté
 - Zone d'influence des postes MT/BT
 - + Point d'ouverture
 - ✕ IACM
- Centrales**
 - ◼ Centrale à l'arrêt
 - ◻ Centrale hydraulique
 - Centrale thermique
- Conducteurs_CCI_28N**
 - 30kV connecté
 - 6kV connecté
 - 15kV connecté
 - - 30kV deconnecté
 - - 6kV deconnecté
 - - 15kV deconnecté
- Postes MT/BT**
 - Cabine privé
 - Cabine public
 - Aérien privé
 - Aérien public
 - Poste non connecté

Réseaux MT de la ville de Kindia agglomération

| | | |
|-----------------------|---|--|
| Date: Octobre 2016 | Dessiné par: Boubacar Dramé | Contact correction: Service des ouvrages/DDER |
| Source de données: | Cartographie des réseaux MT {Juin-Août 2016} | |

SEURECA 



ANNEXES

CARTES DES RÉSEAUX: RIC



Légende

- ◆ Agence EDG
- Sous Station
- Conducteurs**
 - 30kV connecté
 - 6kV connecté
 - - 30kV deconnecté
 - - 6kV deconnecté
 - Zone d'influence des postes MT/BT
 - + Point d'ouverture
 - ✕ IACM
- Centrales**
 - Centrale à l'arrêt
 - Centrale hydraulique
 - Centrale thermique
- Conducteurs_CCI_28N**
 - 30kV connecté
 - 6kV connecté
 - 15kV connecté
 - - 30kV deconnecté
 - - 6kV deconnecté
 - - 15kV deconnecté
- Postes MT/BT**
 - Cabine privé
 - Cabine public
 - Aérien privé
 - Aérien public
 - Poste non connecté

Réseaux MT de la ville de Kindia Ville

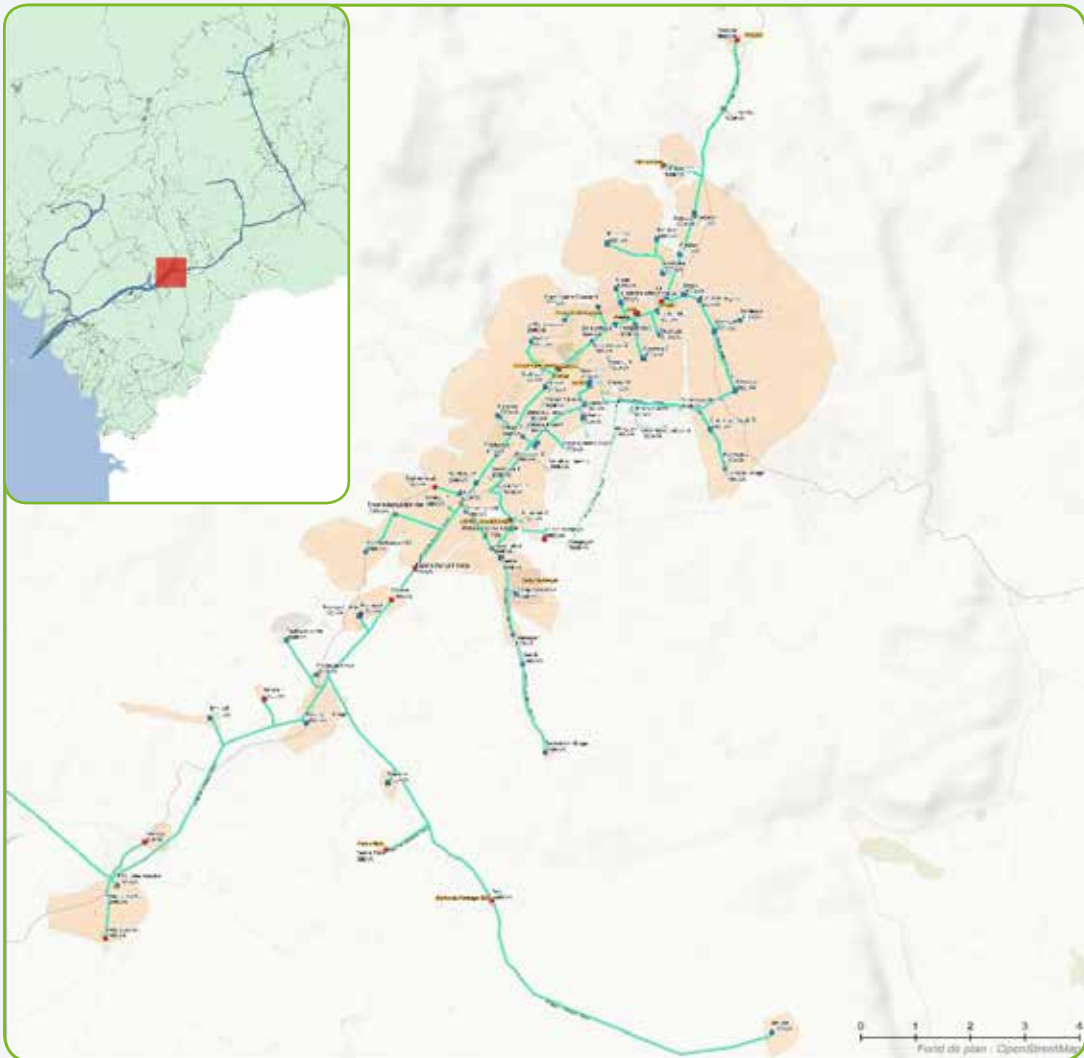
| | | |
|------------------------------|--|---|
| Date: Octobre 2016 | Dessiné par: Boubacar Dramé | Contact correction: Service des ouvrages/DDER |
| Source de données: | Cartographie des réseaux MT {Juin-Août 2016} | |

SEURECA 



ANNEXES

CARTES DES RÉSEAUX: RIC



Légende

- ◆ Agence EDG
- Sous Station
- Conducteurs**
 - 30kV connecté
 - 6kV connecté
 - - 30kV deconnecté
 - - 6kV deconnecté
 - Zone d'influence des postes MT/BT
 - + Point d'ouverture
 - ✕ IACM
- Centrales**
 - ◻ Centrale à l'arrêt
 - ◻ Centrale hydraulique
 - Centrale thermique
- Conducteurs_CCI_28N**
 - 30kV connecté
 - 6kV connecté
 - 15kV connecté
 - - 30kV deconnecté
 - - 6kV deconnecté
 - - 15kV deconnecté
- Postes MT/BT**
 - Cabine privé
 - Cabine public
 - Aérien privé
 - Aérien public
 - Poste non connecté

Réseaux MT de la ville de Kindia

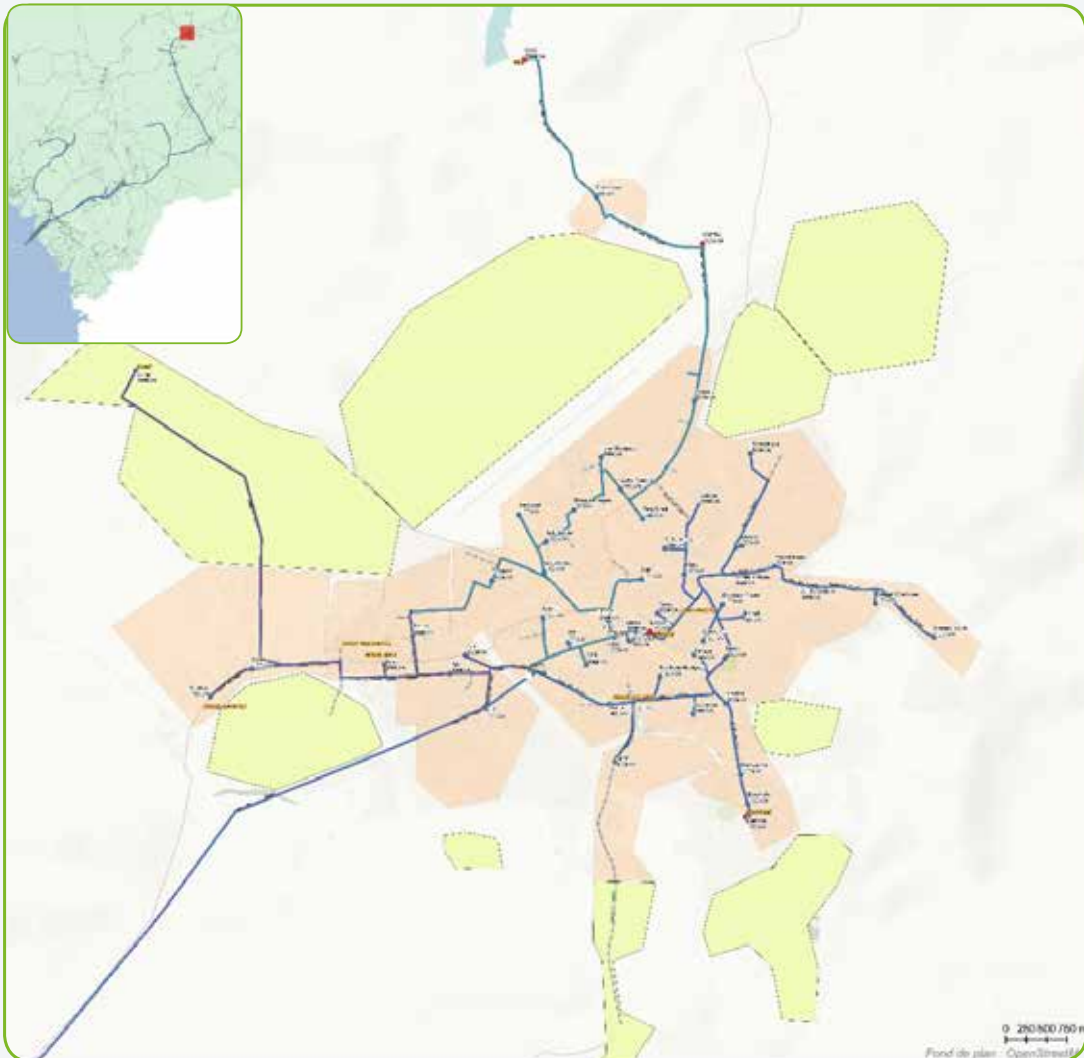
| | | |
|------------------------------|--|---|
| Date: Octobre 2016 | Dessiné par: Boubacar Dramé | Contact correction: Service des ouvrages/DDER |
| Source de données: | Cartographie des réseaux MT {Juin-Août 2016} | |

SEURECA 



ANNEXES

CARTES DES RÉSEAUX: RIC



Légende

- ◆ Agence EDG
- Sous Station
- Conducteurs**
 - 30kV connecté
 - 6kV connecté
 - - 30kV deconnecté
 - - 6kV deconnecté
- Zone d'influence des postes MT/BT
- + Point d'ouverture
- × IACM
- Postes MT/BT**
 - Cabine privé
 - Cabine public
 - Aérien privé
 - Aérien public
 - Poste non connecté
- Centrales**
 - Centrale à l'arrêt
 - Centrale hydraulique
 - Centrale thermique
- Conducteurs_CCI_28N**
 - 30kV connecté
 - 6kV connecté
 - 15kV connecté
 - - 30kV deconnecté
 - - 6kV deconnecté
 - - 15kV deconnecté

Réseaux MT de la ville de Labé

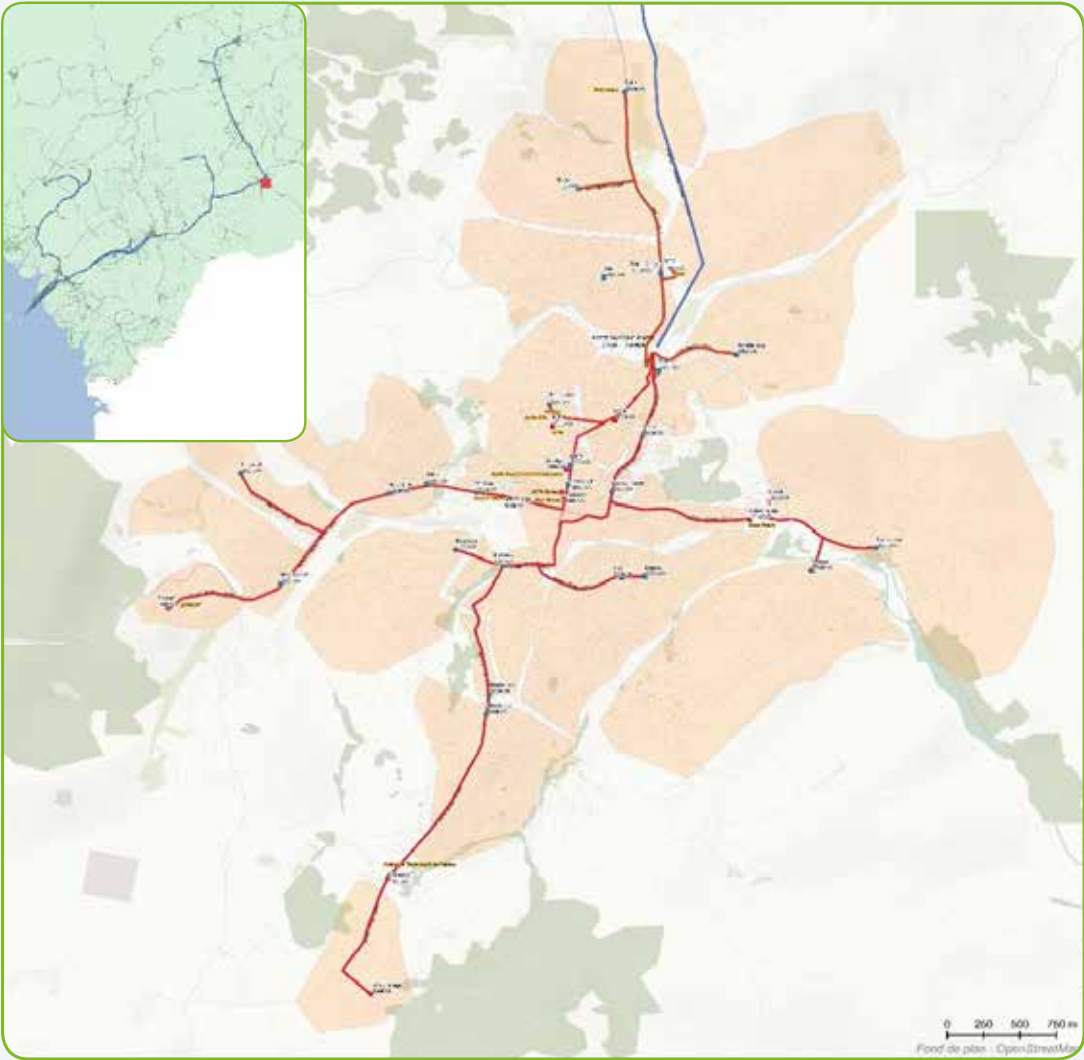
| | | |
|------------------------------|--|---|
| Date: Octobre 2016 | Dessiné par: Boubacar Dramé | Contact correction: Service des ouvrages/DDER |
| Source de données: | Cartographie des réseaux MT {Juin-Août 2016} | |

SEURECA 



ANNEXES

CARTES DES RÉSEAUX: RIC



Légende

- ◆ Agence EDG
- Sous Station
- Conducteurs**
 - 30kV connecté
 - 6kV connecté
 - - 30kV deconnecté
 - - 6kV deconnecté
 - Zone d'influence des postes MT/BT
 - + Point d'ouverture
 - × IACM
- Postes MT/BT**
 - Cabine privé
 - Cabine public
 - Aérien privé
 - Aérien public
 - Poste non connecté
- Centrales**
 - Centrale à l'arrêt
 - Centrale hydraulique
 - Centrale thermique
- Conducteurs_CCI_28N**
 - 30kV connecté
 - 6kV connecté
 - 15kV connecté
 - - 30kV deconnecté
 - - 6kV deconnecté
 - - 15kV deconnecté

Réseaux MT de la ville de Mamou

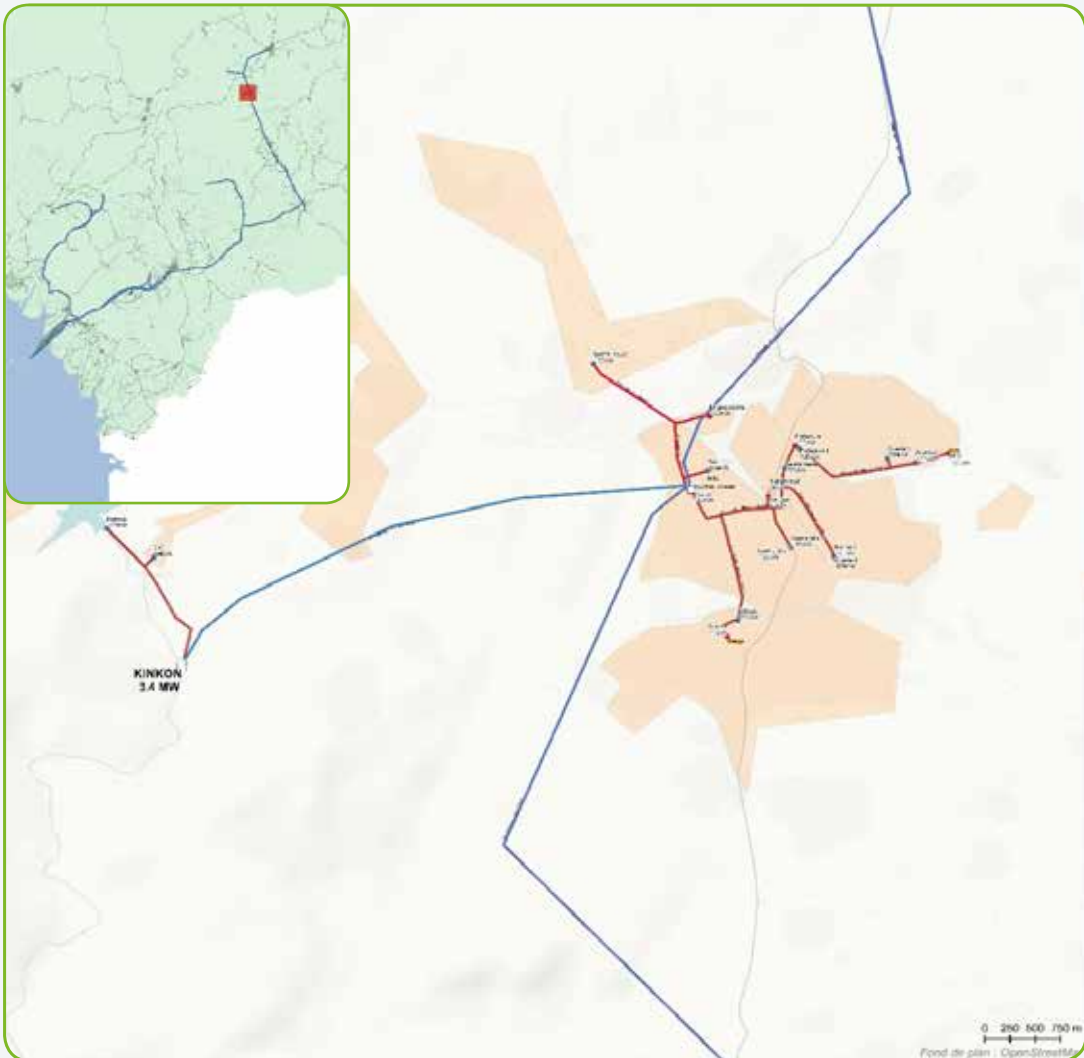
| | | |
|------------------------------|--|---|
| Date: Octobre 2016 | Dessiné par: Boubacar Dramé | Contact correction: Service des ouvrages/DDER |
| Source de données: | Cartographie des réseaux MT {Juin-Août 2016} | |

SEURECA 



ANNEXES

CARTES DES RÉSEAUX: RIC



Légende

- ◆ Agence EDG
- Sous Station
- Conducteurs**
 - 30kV connecté
 - 6kV connecté
 - - 30kV déconnecté
 - - 6kV déconnecté
 - Zone d'influence des postes MT/BT
 - + Point d'ouverture
 - × IACM
- Postes MT/BT**
 - Cabine privé
 - Cabine public
 - Aérien privé
 - Aérien public
 - Poste non connecté
- Centrales**
 - Centrale à l'arrêt
 - Centrale hydraulique
 - Centrale thermique
- Conducteurs_CCI_28N**
 - 30kV connecté
 - 6kV connecté
 - 15kV connecté
 - - 30kV déconnecté
 - - 6kV déconnecté
 - - 15kV déconnecté

Réseaux MT de la ville de Pita

| | | |
|------------------------------|--|---|
| Date: Octobre 2016 | Dessiné par: Boubacar Dramé | Contact correction: Service des ouvrages/DDER |
| Source de données: | Cartographie des réseaux MT {Juin-Août 2016} | |

SEURECA 



ANNEXES

CARTES DES RÉSEAUX: RIC



Légende

- ◆ Agence EDG
- Sous Station
- Conducteurs**
 - 30kV connecté
 - 6kV connecté
 - - 30kV deconnecté
 - - 6kV deconnecté
- Zone d'influence des postes MT/BT
- + Point d'ouverture
- × IACM
- Centrales**
 - ◻ Centrale à l'arrêt
 - ◻ Centrale hydraulique
 - Centrale thermique
- Conducteurs_CCI_28N**
 - 30kV connecté
 - 6kV connecté
 - 15kV connecté
 - - 30kV deconnecté
 - - 6kV deconnecté
 - - 15kV deconnecté
- Postes MT/BT**
 - Cabine privé
 - Cabine public
 - Aérien privé
 - Aérien public
 - Poste non connecté

Réseaux MT de la ville de Timbi Madina

| | | |
|------------------------------|--|---|
| Date: Octobre 2016 | Dessiné par: Boubacar Dramé | Contact correction: Service des ouvrages/DDER |
| Source de données: | Cartographie des réseaux MT {Juin-Août 2016} | |

SEURECA 





ELECTRICITE
DE GUINÉE

ELECTRICITÉ DE GUINÉE (EDG)

SOCIÉTÉ ANONYME À PARTICIPATION PUBLIQUE
N° ENTREPRISE /RCCM/GCKRY/0715A/2003 | CAPITAL SOCIAL: 261 119 478 000 GNF
SIÈGE SOCIAL IMMEUBLE EDG – CITÉ CHEMIN DE FER – BP1463
TÉL 45 18 56 – FAX 41 18 53
CONAKRY RÉPUBLIQUE DE GUINÉE