



ELECTRICITE  
DE GUINÉE

# Rapport annuel 2018



ELECTRICITE  
DE GUINÉE

**ÉLECTRICITÉ DE GUINÉE,**  
**UNE ENTREPRISE AU SERVICE DES GUINÉENS**

Rapport annuel 2018

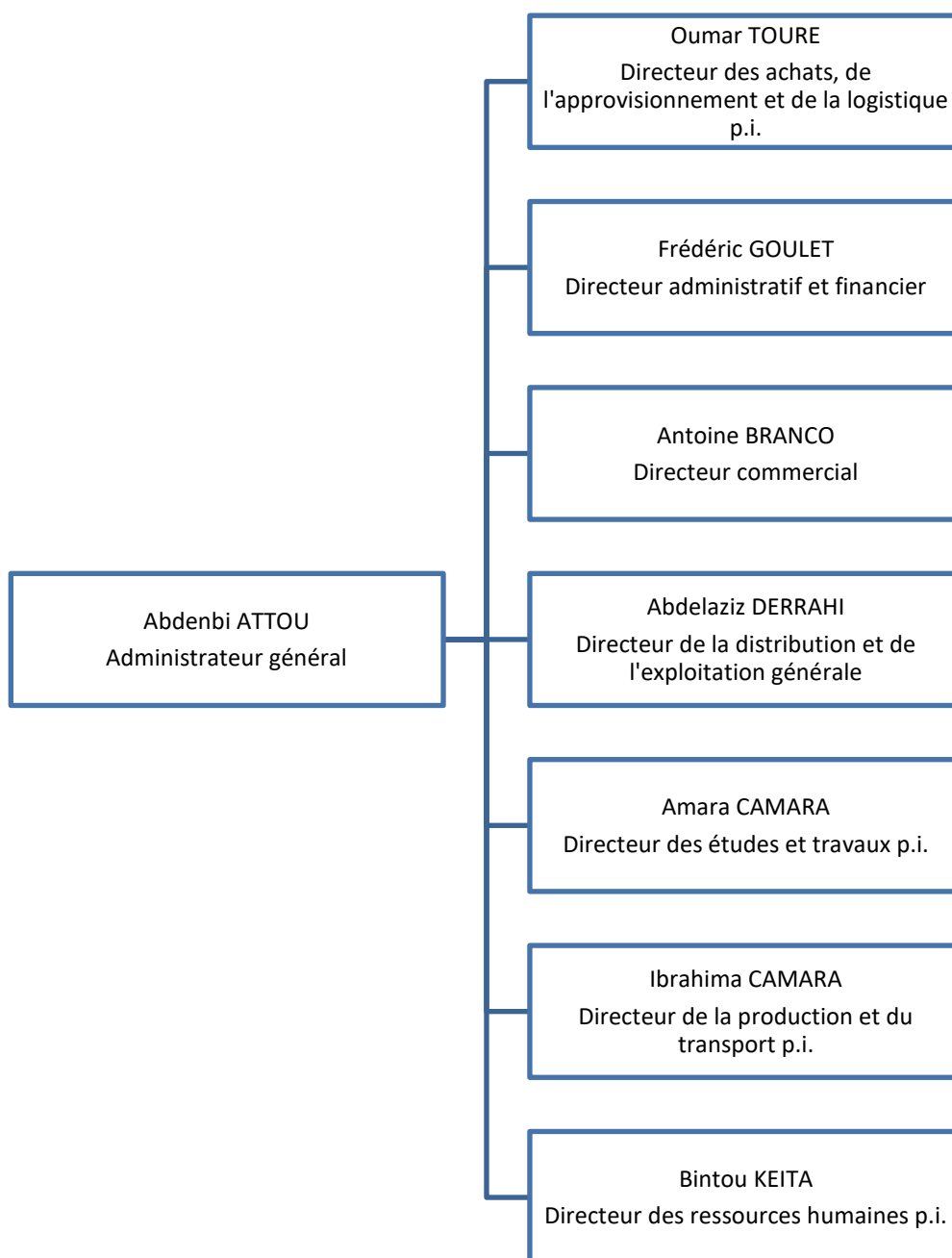
## 1 **Table des matières**

2	Informations générales	4
2.1	Gouvernance	4
2.2	Faits marquants	5
2.3	Chiffres-clés	5
3	Production et distribution	6
3.1	Production et transport	6
1.1.1	Bilan d'activités	6
a.	<b>Moyens de production</b>	6
b.	Production et transport	7
3.2	Actions menées au cours de l'année	12
3.3	Indicateurs	15
3.4	Etiage	19
3.5	Difficultés	19
3.6	Personnel	19
3.7	Technique	20
3.8	Réhabilitation	20
.	Actions à venir	20
4.	Distribution et exploitation régionale	21
4.1.	Bilan d'activités	21
4.2.	Indicateurs	22
4.2.1.	Indicateurs de suivi et performance	22
4.2.2.	Analyse des résultats et faits marquants	24
	Fiabilité et évolution des paramètres de réseau	24
	Disponibilité et qualité du service électrique	24
	Injections et raccordement de nouveaux postes	24
	Réalisation des programmes d'entretien	25
	Comptages MT	25
4.2.3.	Mise en place de l'organisation de la distribution	25
4.2.5.	Coordination des Centres de l'intérieur	26
5.	Activités commerciales	27
5.1.	Chiffres clés	27
5.2.	Faits marquants	27
5.2.1.	Management, Organisation & Stratégie Commerciale	27
5.2.2.	Mise en place d'un système de gestion commerciale	27
5.2.3.	Faciliter les démarches des clients	28
5.2.4.	Amélioration de la performance commerciale	28
5.2.5.	Renforcement des capacités des agents	28

5.3.	Analyse des résultats de l'année 2018	29
5.4.	Implémentation des actions commerciales du PRI	32
5.5.	Amélioration de la performance commerciale	33
6.	Bilan social	36
6.1.	Faits marquants	36
6.2.	Indicateurs	36
6.3.	Renforcement des capacités	37
7.	Projets et investissements	40
7.1.	Faits marquants	40
7.2.	Synthèse des activités	41
7.3.	Situation des projets	44
7.4.	Perspectives	51
8.	Achats, approvisionnements et logistiques	52
9.	Informations financières	71
9.1.	Chiffres clés	71
9.2.	Capital social	71
9.3.	Faits marquants de la période	71
9.4.	Informations comptables et financières	72
	Résultat d'exploitation :	72
	Résultat financier :	72
	Charge d'impôt :	72
	Financement :	72
9.5.	Besoin en fond de roulement	73
9.6.	Trésorerie et positions de liquidité d'EDG	73
9.7.	Etats financiers	73
9.7.1.	Compte de résultat 2018* (en millions de GNF)	73
9.7.2.	Bilan 2018* (en millions de GNF)	75
9.8.	Indicateurs de gestion	76
9.8.1.	Structure des coûts rapporté au kWh vendu (Coût de revient en GNF / kWh vendu)	76
9.8.2.	Structure des coûts en % du coût total	76
9.8.3.	Structure des revenus rapporté au kWh vendu (en GNF / kWh vendu)	77
9.8.4.	Structure des revenus en % du revenu total	77
9.8.5.	Evolution du prix de vente moyen, du coût de revient et du résultat (en GNF / kWh vendu) hors dotations aux amortissements et provisions	77
9.8.6.	Evolution du coût de production (en GNF / kWh produit) hors dotations aux amortissements et provisions	77
9.9.	IPP : synthèse des achats de combustible et achats d'énergie (en USD)	78
9.10.	IPP : coûts de production 2018 sortie usine des centrales privées (en USD)	78
9.11.	Historique des subventions accordées à EDG	78

## 2 Informations générales

### 2.1 Gouvernance



## 2.2 Faits marquants

- Validation de la nouvelle organisation de EDG par le Comité de suivi ;
- Augmentation de la puissance installée de 593,85 MW ; Pointe enregistré de 367 MW ;
- Démarrage du projet de recensement de la clientèle et de régularisation commerciale ;
- Nouveaux tarifs promulgués ;
- Electrification des nouveaux centres : Kissidougou, Guéckédou, Lola, Yamou et Beyla ;
- Démarrage du **Projet de Protection des Revenus (PPR)** ;
- Mise en service du poste Sougéta 110/30 kV et électrification rurale des 41 localités.
- Mise en production du logiciel clientèle pour toutes les agences de Conakry

## 2.3 Chiffres-clés

- 75 137 compteurs posés et raccordés depuis le début du plan de déploiement à Conakry ;
- 398 339 abonnés sont répertoriés dans la base client (+127 090 abonnés par rapport à 2017) ;
- 52 postes MT/BT supplémentaires mis en service en 2018

	2017	2018
<b>(1) PRODUCTION (MWh)</b>		
Centrales régionales (EDG)	14 715	13 598
K1 (AON/Holden)	95 167	109 883
K2 (AON/Holden)	100 926	123 388
K3 (AISI)	0	12 226,8
K5 (EDG)	56 600	165 807
Kipé (AON/Holden) net	177 835	208 813
GDE	79 791	68 441
<b>Production thermique (I)</b>	<b>525 034</b>	<b>702 157</b>
<i>Production thermique EDG</i>	<i>71 315</i>	<i>179 405</i>
<i>Production thermique privée</i>	<i>453 719</i>	<i>522 752</i>
Kaléta (CWE)	784 532	739 658
Garafiri (EDG)	239 647	229 309
Grandes Chutes (EDG)	111 586	120 657
Donkéa (EDG)	51 930	73 201
Banéah (EDG)	2 644	0
Kinkon (EDG)	12 687	12 175
Tinkisso (EDG)	7 901,5	6 521
<b>Production hydraulique (II)</b>	<b>1 210 930</b>	<b>1 181 521</b>
<i>Production hydraulique EDG</i>	<i>426 398</i>	<i>441 863</i>
<i>Production hydraulique privée</i>	<i>784 532</i>	<i>739 658</i>
<b>PRODUCTION TOTALE (I+II)</b>	<b>1 735 964</b>	<b>1 883 678</b>
<b>(2) DISTRIBUTION</b>		
<b>Energie non distribuée (MWh)</b>	<b>140 814</b>	<b>221 812</b>
<b>Temps équivalent de coupure (h)</b>	<b>279,3</b>	<b>238,3</b>
<i>Incidents (h)</i>	<i>118,3</i>	<i>91,3</i>
<i>Travaux (h)</i>	<i>161</i>	<i>147</i>
<b>(3) COMMERCIAL</b>		
Ventes totales TTC (mGNF)	883 510	1 131 091
Ventes Privés TTC (mGNF)	748 406	557 110
Energie Produite (MWh)	1 735 964	1 883 678
Energie Facturée (MWh)	1 117 358	1 323 723

	Taux de Facturation (%)	64,1%	70%
	Encaissement Energie (mGNF)	648 178	704 806
	Taux d'encaissement Privés (%)	97,5%	80,1%
	<i>Dont BT Privés (%)</i>	88,0%	66,7%
	<i>Dont MT Privés (%)</i>	104,1%	90%
	Nombre d'abonnés actifs (n)	271 249	398 339
<b>(5) ORGANISATION</b>			
	Effectifs payés	1 597	1 536
	Charges de personnel (mGNF)	132 553	132 595

### 3 Production et distribution

#### 3.1 Production et transport

##### 1.1.1 Bilan d'activités

###### a. Moyens de production

La production d'électricité est assurée par le parc d'EDG d'une puissance totale installée de 169 MW et par les IPP d'une capacité totale de 434,4 MW soit une puissance totale installée de 603,4 MW répartie comme suit :

GROUPES			Groupes installés		Groupes disponibles	
			Groupes	MW	Groupes	MW
THERMIQUE	AISI	KALOUM 3	4*11,2	44,8	2	18
	EDG	KALOUM 5	3*10,8	32,4	3	30
		BOKE	2*1,25	2,5	2	2
		FARANAH	1*1,4	1,4	1	1,3
		KANKAN	2*1,4	2,8	2	2,2
		N'ZEREKORE	2*1,4	2,8	2	2,2
	AON	KIPE	6*8,3	49,8	6	39
		KALOUM 1	6*4	24	6	22
		KALOUM 2	3*8,6	25,8	3	22
	GDE	CORONTHIE	2*25	50	2	39
<b>Total thermique</b>			<b>Total thermique installé</b>	<b>236,3</b>	<b>Total disponible</b>	<b>176,7</b>
HYDROELECTRIQUE	EDG	GARAFIRI	3*25	75	3	75
		BANEAH	2*2,5	5	0	0
		DONKEA	2*7,5	15	2	13,5
		GRANDES CHUTES	2*5 + 2*8,5	27	3	19
		KINKON	4*0,85	3,4	4	3,5
		TINKISSO	3*0,55	1,65	3	1,5
	CWE	KALETA	3*80	240	3	220
<b>Total hydroélectrique</b>			<b>Total hydroélectrique installé</b>	<b>367,05</b>	<b>Total disponible</b>	<b>332,5</b>
<b>TOTAL</b>			<b>TOTAL INSTALLÉ</b>	<b>603,35</b>	<b>TOTAL DISPONIBLE</b>	<b>509,2</b>

*b. Production et transport*

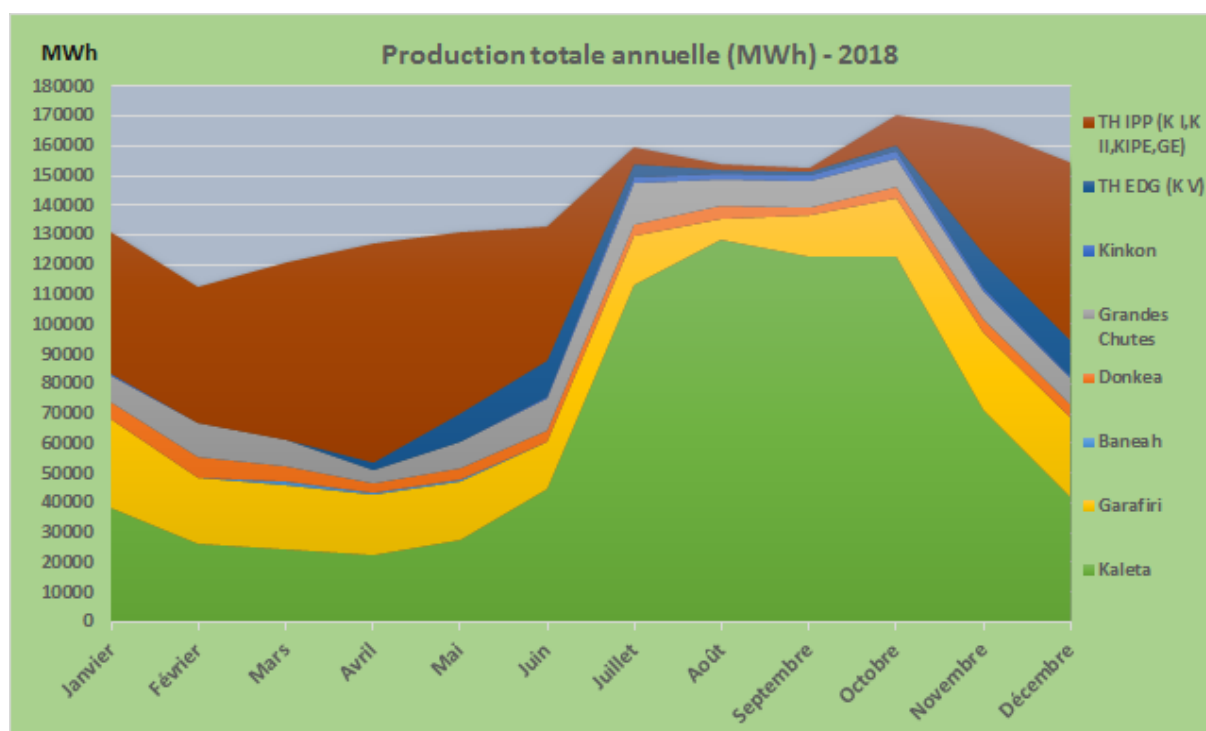
L'énergie totale produite au niveau du Réseau Interconnecté de Conakry (RIC) par les centrales EDG est de 621 268 MWh soit 33 % de l'énergie totale produite.

Le reste a été couvert par les IPP qui s'élèvent à 1 262 410 MWh.

<b>Production du réseau interconnecté (RIC), MWh</b>	<b>2017</b>	<b>2018</b>
<b>Production hydroélectrique du RIC (MWh)</b>	<b>1 203 028</b>	<b>1 175 000</b>
Production parc hydraulique EDG du RIC	418 496	435 342
Production Kaleta	784 532	739 658
<b>Production thermique du RIC (MWh)</b>	<b>510 319</b>	<b>688 559</b>
Production thermique parc EDG (MWh)	56 600	165 807
<i>KALOUM 5</i>	<i>56 600</i>	<i>165 807</i>
Production thermique producteurs privés (MWh)	453 718	522 752
<i>KALOUM 1</i>	<i>95 167</i>	<i>109 883</i>
<i>KALOUM 2</i>	<i>100 926</i>	<i>123 388</i>
<i>KALOUM 3</i>	<i>0</i>	<i>12 227</i>
<i>KIPE</i>	<i>177 835</i>	<i>208 813</i>
<i>GDE</i>	<i>79 791</i>	<i>68 441</i>
<b>Production totale (MWh)</b>	<b>1 713 346</b>	<b>1 863 559</b>
Production totale EDG (MWh)	475 096	621 268
Production totale Producteurs Privés (MWh)	1 238 250	1 262 410

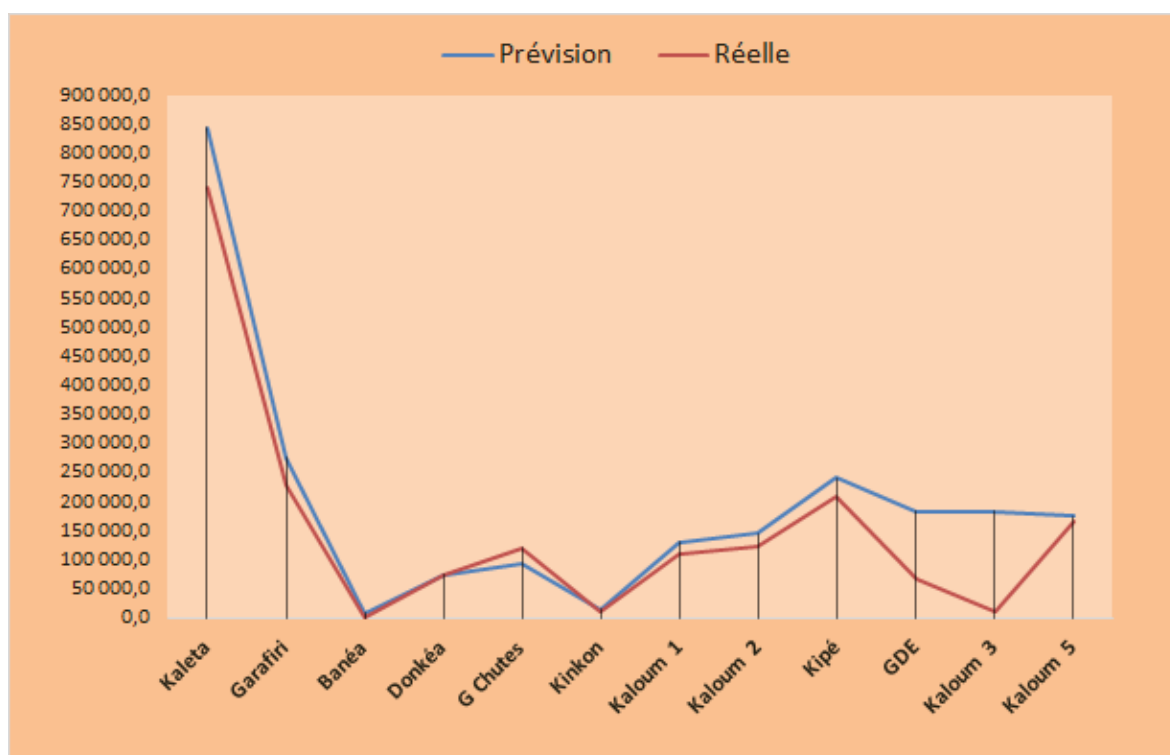
<b>Réseau de Transport</b>	<b>2017</b>	<b>2018</b>
Pointe de puissance du RIC (MW)	<b>334</b>	<b>367</b>
Pointe en énergie du RIC (MWh)	<b>6 186</b>	<b>6 477</b>
Nombre de déclenchements généraux	<b>80</b>	<b>56</b>
Taux de desserte (%)	<b>87,51%</b>	<b>86,12%</b>

Production du réseau isolé, MWh	2017	2018
Production hydroélectrique (MWh)	7 902,5	6 521
TINKISSO	7 902,5	6 521
Production thermique des centrales régionales (MWh)	14 715	13 598
BOKE	4 755	2 465
FARANAH	2 565	2 666
KANKAN	3 144	4 136
N'ZEREKORE	4 250	4 331
<b>Production totale réseau isolé</b>	<b>22 617,5</b>	<b>20 119</b>



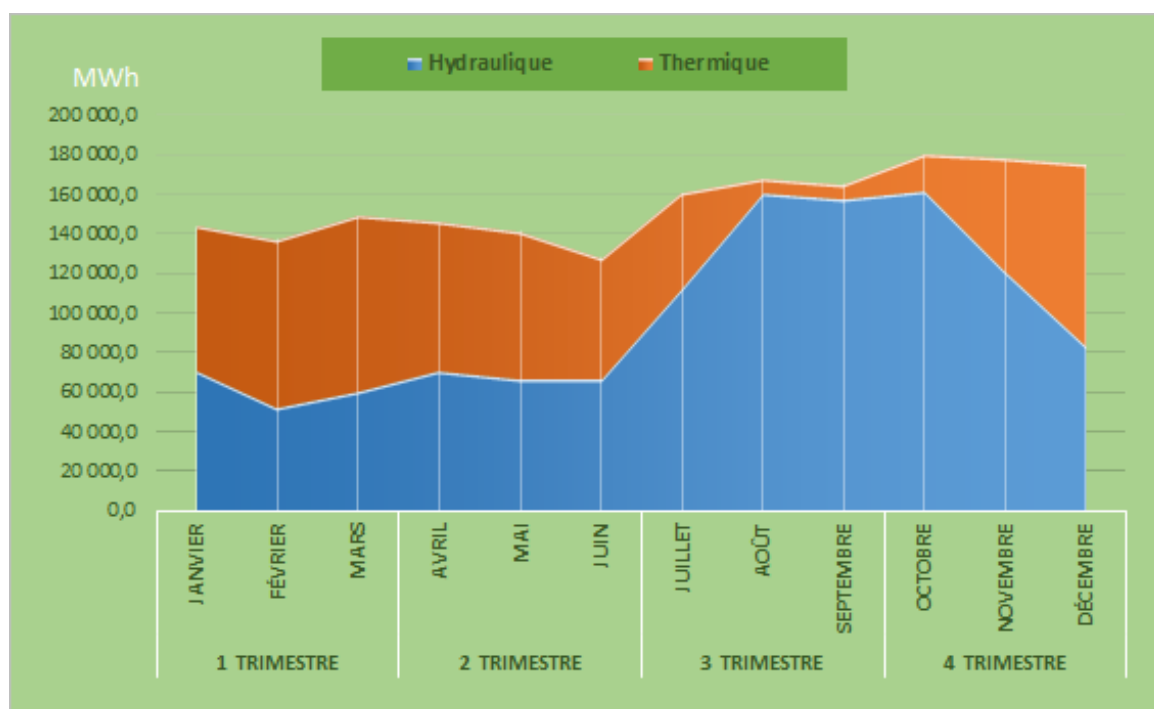


### Courbe comparative de la production prévue et réelle (MWh)

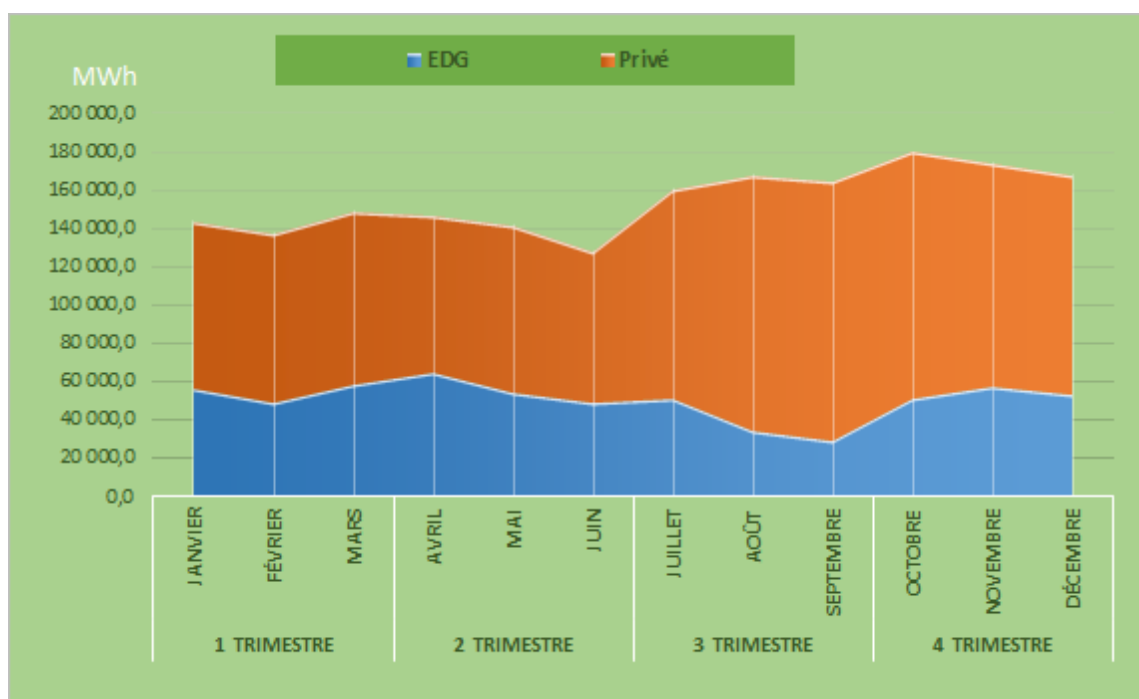


L'écart entre la production réelle par rapport aux prévisions est de - 21,35% soit -505 899,17 MWh. Cette baisse de la production par rapport aux prévisions est due principalement au retard enregistré lors de la réhabilitation de la centrale K3 et les arrêts imprévisibles de GDE.

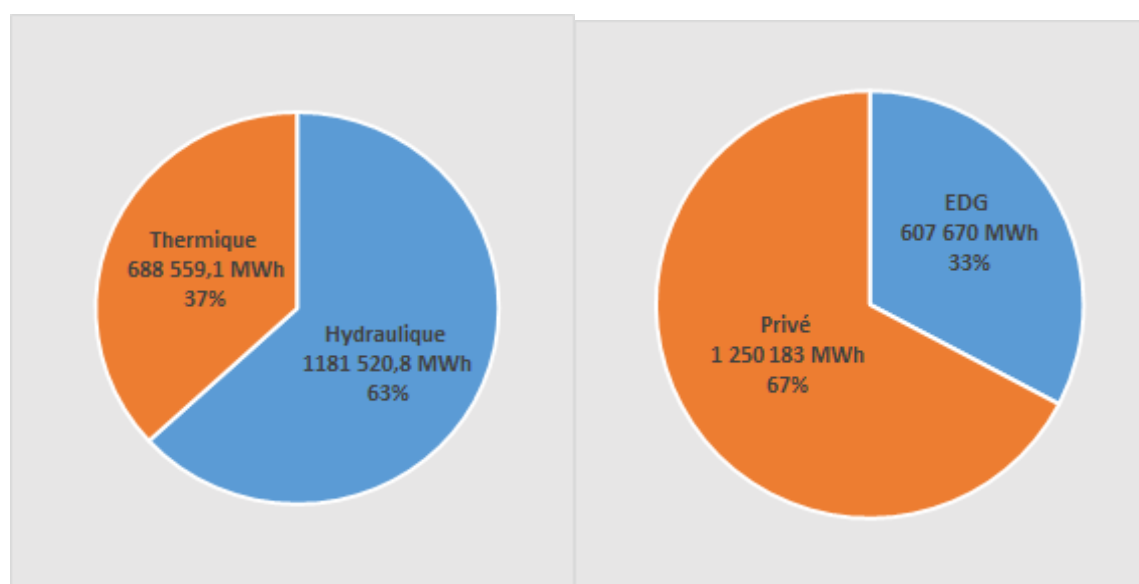
### Répartition de la production 2018 (Centrales Hydrauliques / Centrales Thermiques)



### Répartition de la production 2018 (centrales EDG / centrales privés )

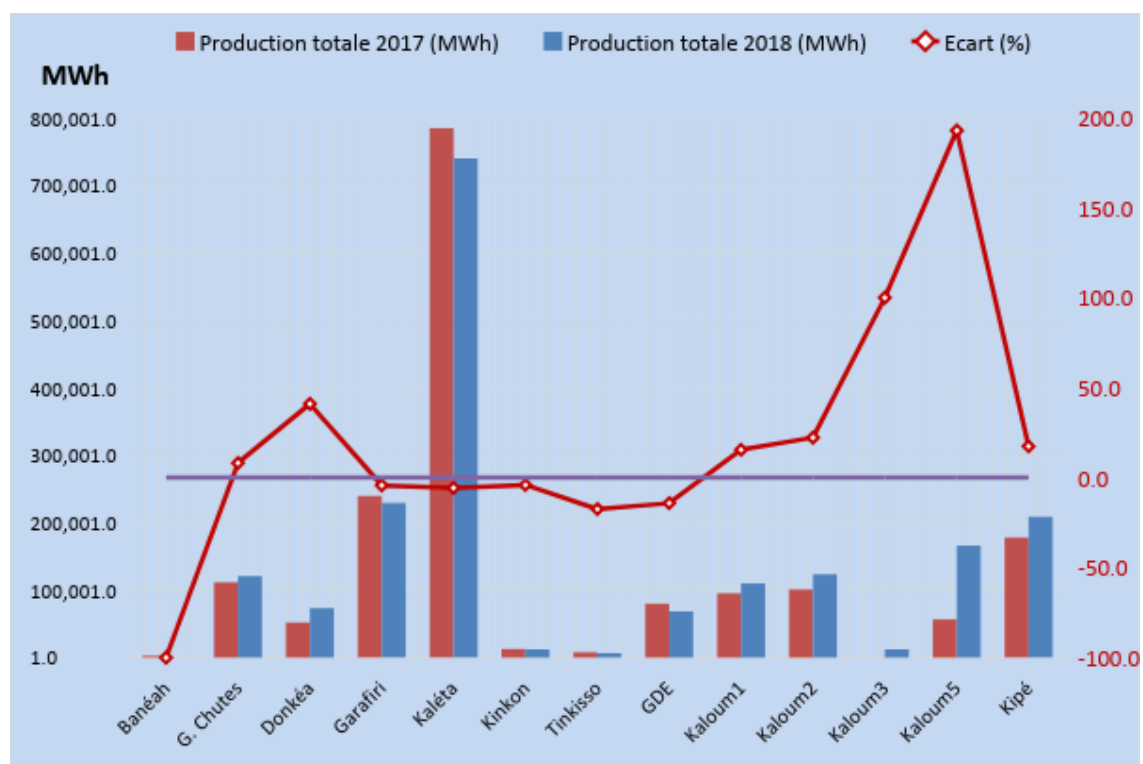


### Taux de participation à la production

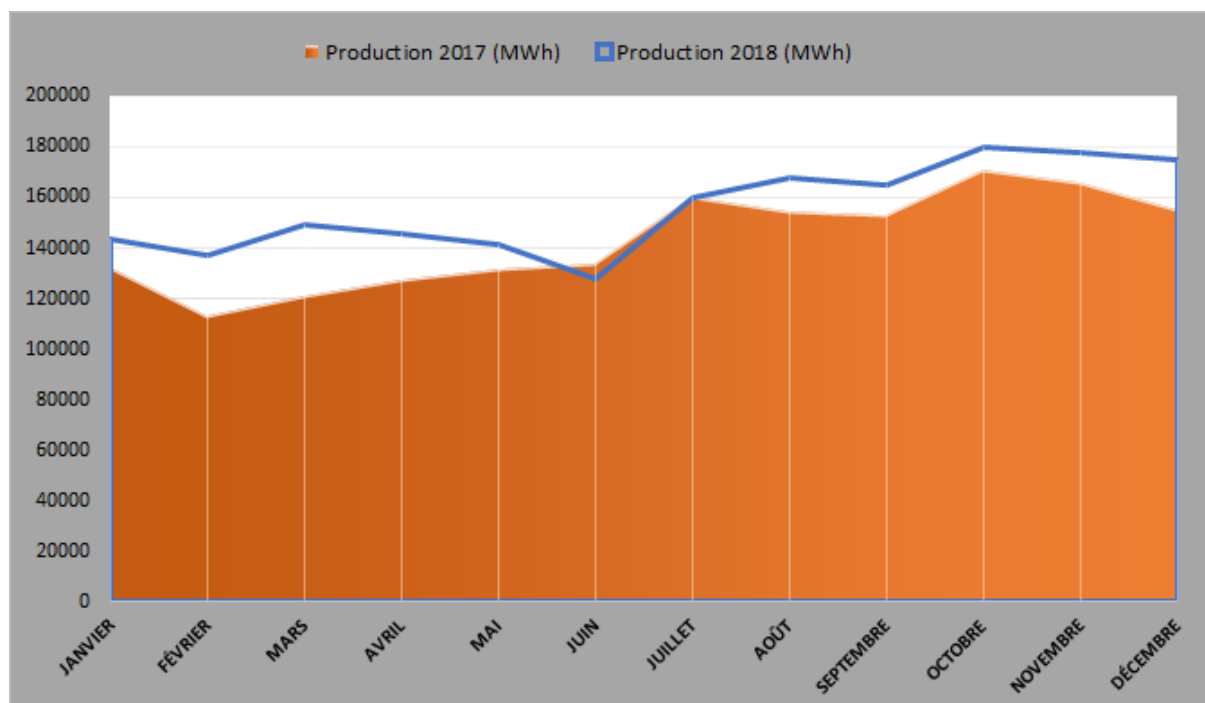


En période d'été, la majeure partie de la production a été assurée par les centrales thermiques. Pendant la saison pluvieuse, l'essentielle de la production d'énergie est assurée par les centrales hydrauliques en raison de l'abondance des apports naturels en eau, qui ont permis ainsi l'exploitation optimale des centrales hydrauliques.

### Courbe comparative de production des centrales 2017 / 2018 (MWh)



### Courbe comparative de production totale 2017 / 2018 (MWh)

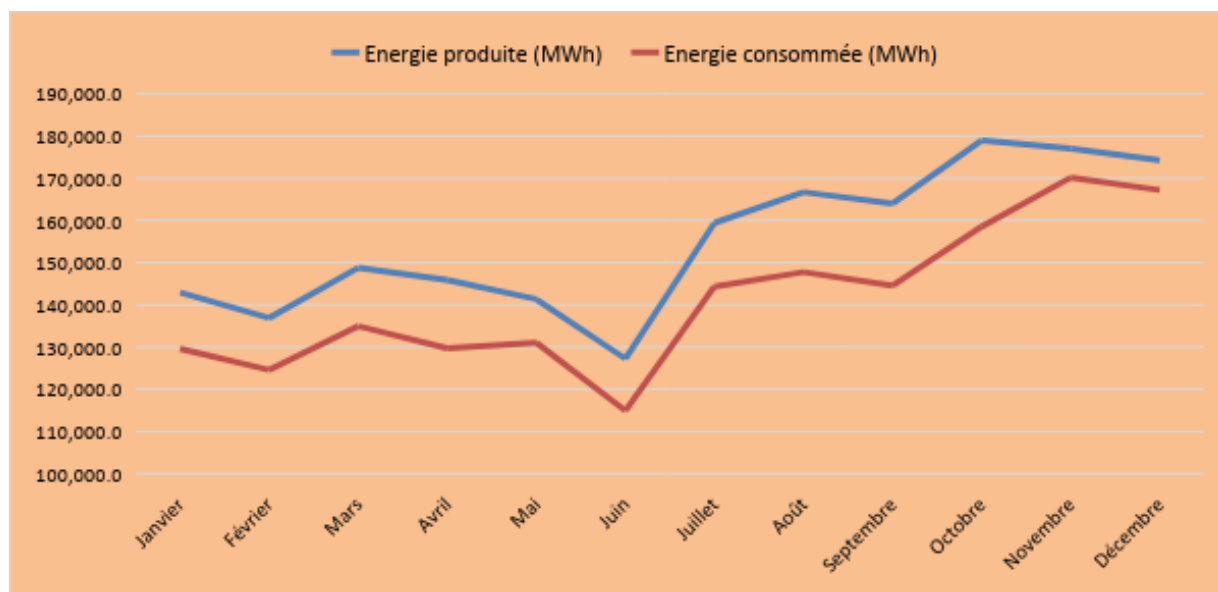


### 3.2 Actions menées au cours de l'année

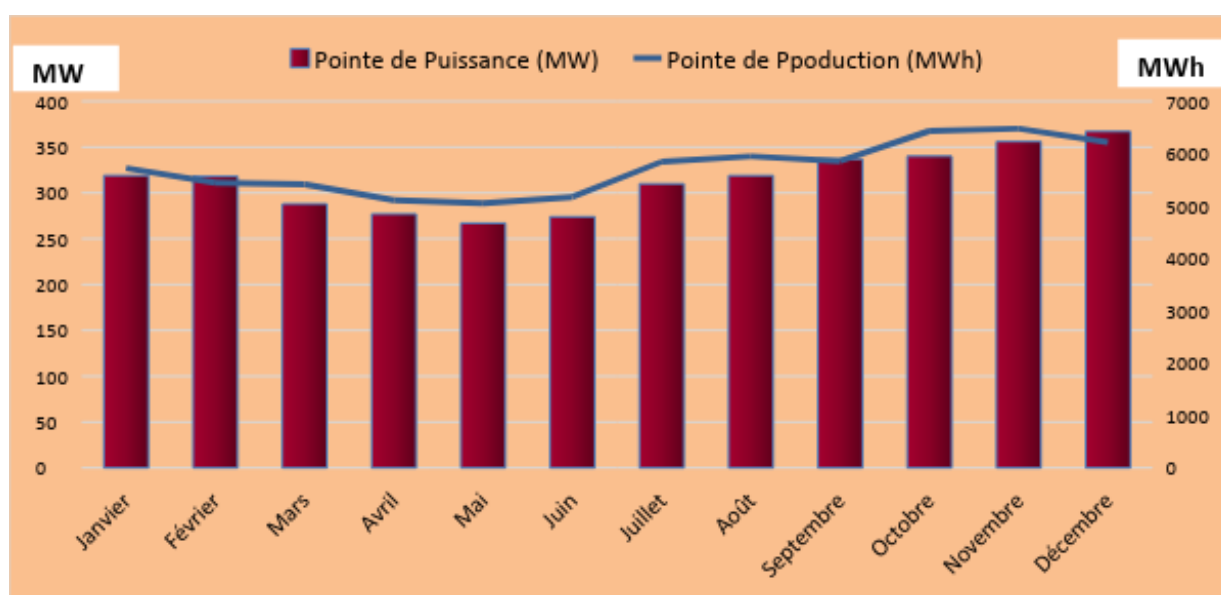
L'énergie produite sur le RIC est 1 863 559,1 MWh dont 688 559,1 MWh en thermique et 1 174 999,9 MWh en hydraulique. L'énergie consommée est 1 689 983,0 MWh. L'énergie totale du RIC et la centrale de Tinkisso s'élève à 1 870 079,9 MWh.

La différence entre l'énergie produite par les centrales et l'énergie distribuée aux différents postes est de 9,31%, cela ressort une différence de 173 575,8 MWh, due à la consommation des auxiliaires de certaines centrales, des postes, de certains consommateurs non pris en compte et des pertes sur les lignes de transport.

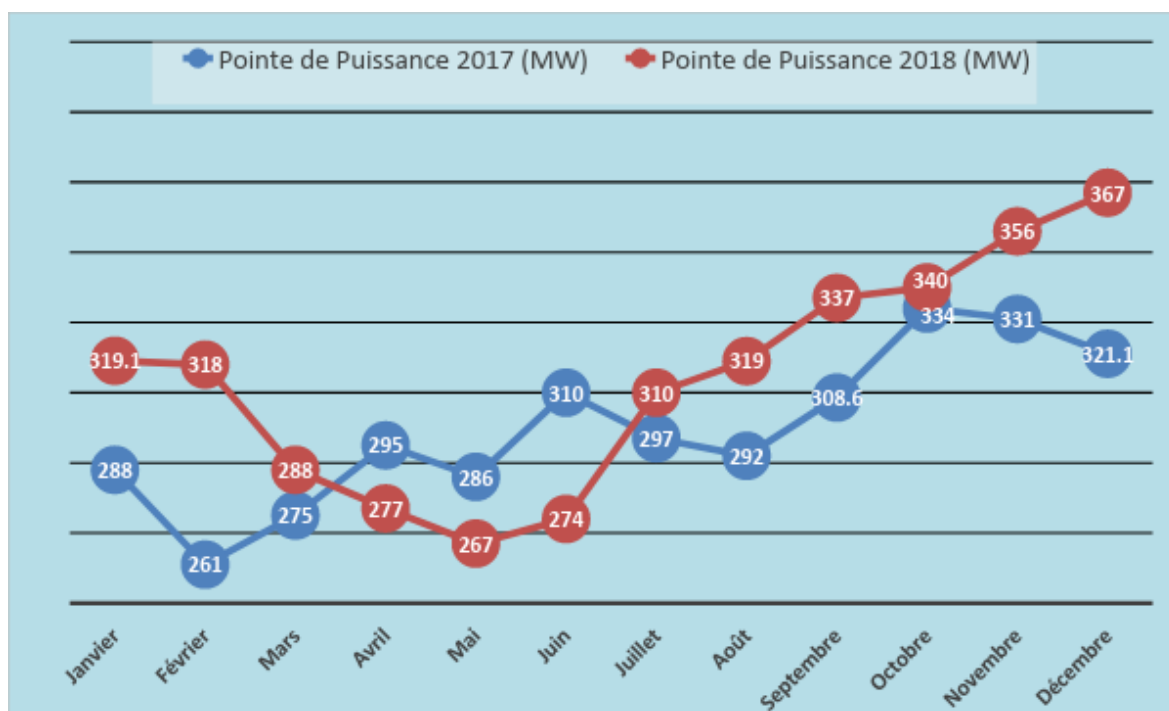
La pointe de puissance a été de 367 MW, le 07 décembre 2018 à 21h. La production journalière maximale a été enregistrée le 28 novembre 2018, elle a été de 6 477 MWh (soit +5,7% d'augmentation de demande).



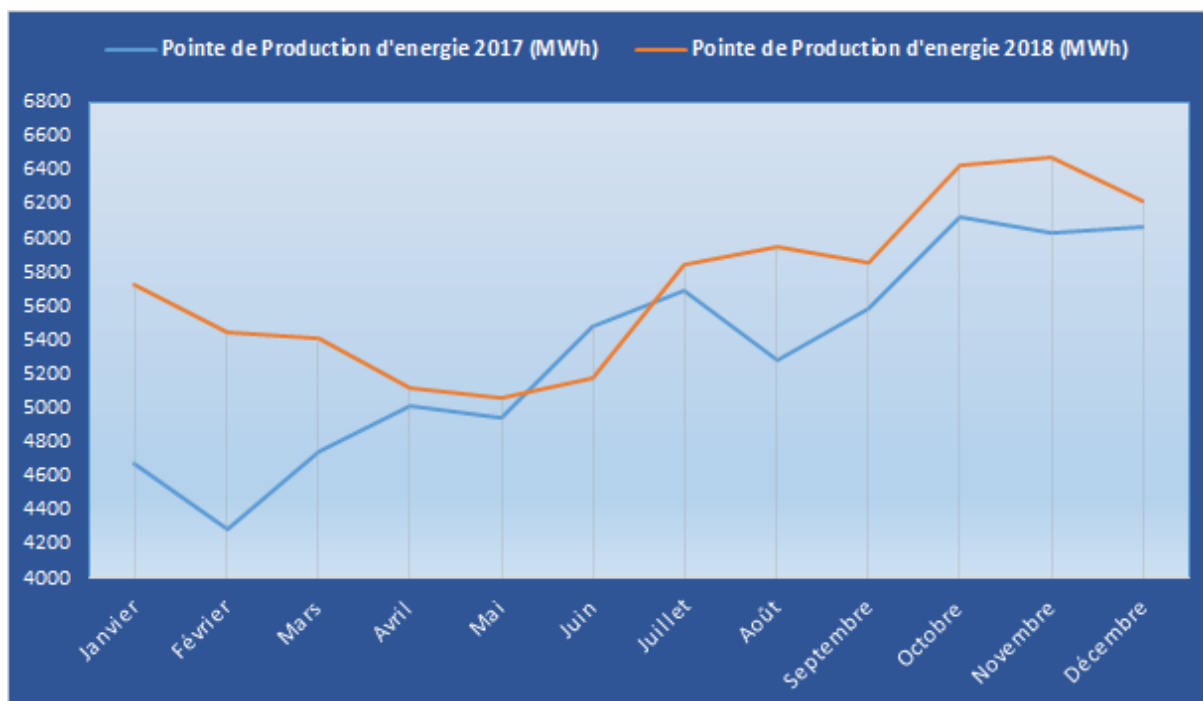
#### Production (MWh) et puissance (MW) plus élevées durant l'année 2018



### Evolution de la pointe de charge mensuelle de 2017 à 2018



### Evolution de la demande en énergie de 2017 à 2018



Le taux d'accroissement de la demande en énergie de 2018 par rapport à 2017 a été de +7,4 %.

Ci-dessous les actions menées au cours de l'année 2018 :

- Exécution des travaux d'entretien planifiés des équipements de production, transport et de télécommunication ;
- Mise en service du poste 110/30 kV de Souguéta le 18/01/2018 ;
- Mise en service industriel du 53G de Kaloum 5, après les travaux de réhabilitations par WARTSILA ;
- Réception du matériel et des outillages pour la maintenance des lignes MT/HT dans le cadre du projet PRSE ;
- Reprise du G2 de Donkéa, après les travaux de remplacement de pièces déformées au niveau du porte joint d'arbre ;
- Reprise de la ligne de transport L1 110 kV, tronçon Matoto-Manéah le 05/02/2018, après la réparation du disjoncteur GIS (la ligne était consignée pour défaut depuis le 26/09/2017) ;
- Remise en exploitation du G2 de GARAFIRI (indisponible depuis le 19 juillet 2017). après le remplacement des connecteurs séries des pôles du rotor ;
- Travaux sur le défaut d'excitation du G3 de Grandes Chutes (arrêt G3 du 1<sup>er</sup> au 14 mars 2018) ;
- Réception de lubrifiants pour les départements opérationnels de la DPT (programme D'approvisionnement 2018) ;
- Du 19/09 au 20/09, réception définitive de la Centrale de Kaloum 5 après la réhabilitation majeure par l'entreprise Wartsila.
- Les travaux de réhabilitation de la crête du barrage de Garafiri.
- Séparation du système Interconnexion en deux sous-systèmes Garafiri et Kinkon d'une part, Kaléta et thermique d'autre part afin de procéder à la réparation d'un conducteur 110 kV sur le tronçon Matoto-Kaloum, suite à sa rupture ;
- Travaux de correction sur défaut de deux modules de la centrale Kipé (module 2 est déconsigné et mis en service le 25/10/2018) ;
- Du 15/10 au 31/10/18, réhabilitation du poste 110/15 kV de Kindia consigné depuis le 13/10/2018 pour incendie des cellules MT ;
- Travaux d'installation et de raccordement de nouvelles cellules 15 kV de Grandes Chutes en remplacement de l'ancienne qui était obsolète ;
- Mission de réception des installations (documents et outils de maintenance) pour les postes 30 kV de Tondon et Fria ;
- Travaux de correction des points faibles sur les lignes 15 kV du SAMOU ;
- Travaux de récupération de la cellule de phase sortie alternateur du G3 de GARAFIRI suite à une décharge atmosphérique ;
- Travaux de correction des embases fissurées et cassés sur les pylônes du système Garafiri des tronçons Grandes Chutes-Matoto-Kaloum et amélioration des mises à la terre
- Du 04/12 au 15/12/18, mission du département méthodes pour l'inventaire et le contrôle de stock des pièces de rechange et consommables des centrales de capitales régionales et la centrale hydraulique de Tinkisso (perspective pour l'approvisionnement 2019) ;
- Pose de 6 groupes CUMMINS de 1 250 KVA à Siguiri et Installation de 6 autres groupes CUMMINS de 1 250KVA à Kankan en vue d'améliorer la desserte dans cette localité ;
- Installation des groupes CUMMINS de 1 250 KVA provenant des centrales de Kankan et Siguiri dans les localités de Beyla, Lola et Macenta.

**Tableau de nouvelles artères MT créées en 2018**

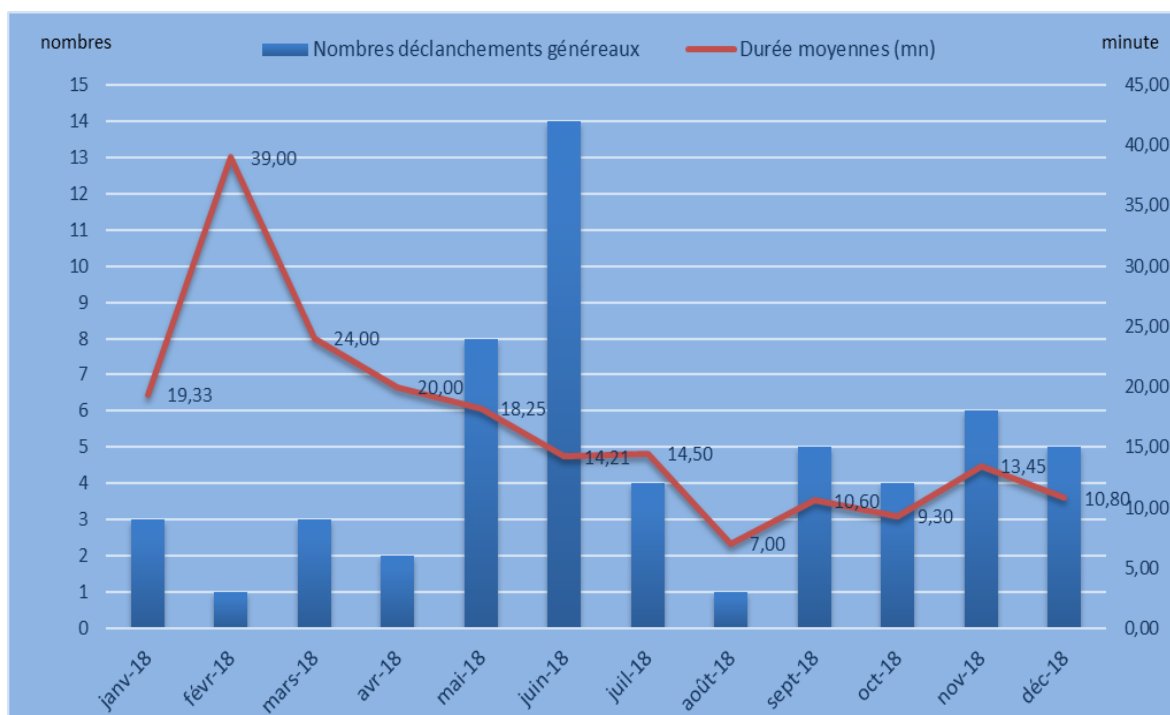
Postes sources	Artères MT	Date de mise en service	Charge moyenne actuelle (MW)	Charge maximale atteinte (MW)	Remarques
Matoto	Tombolia	09/08/2018	4	12	Ces nouveaux départs ont permis de décharger la travée 20 MVA de Sonfonia ainsi que les départs MT Enta, Université et Kobaya.
	Wanidara	05/05/2018	6	12	
Manéah	SNB	26/05/2018	0,48	12	Ces nouveaux départs ont permis de décharger les départs de Dubréka et Kagbelen (issus du poste de Manéah).
	Keitayah	17/05/2018	6,6	12	
	Topaz 2	-	2	12	

Le taux de charge (TDC) de la travée 25 MVA du poste Sonfonia (environ 80%) a diminué après la décharge du poste via la réalisation des artères MT de Tombolia, Wanindara et Keitayah courant 2018 (en 2017 à la même période, le TDC de la présente travée représentait 97%). Malgré cette diminution, le TDC de cette travée reste toujours élevé et présente un risque de surcharge.

**3.3 Indicateurs****3.3.1. La réduction des déclenchements généraux :**

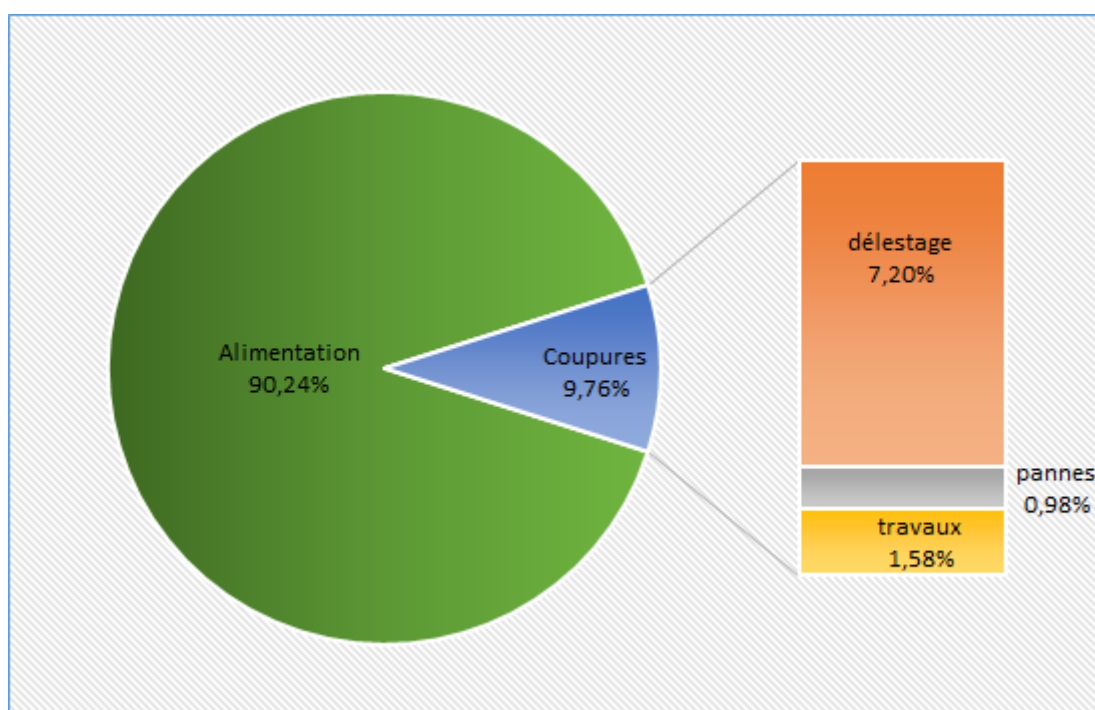
Origines	janv-18	févr-18	mars-18	avr-18	mai-18	juin-18	juil-18	août-18	sept-18	oct-18	nov-18	déc-18	Total 2018
Centrales hydrauliques					1							2	3
Centrales thermiques	1		2		1	1						3	8
Réseau de transport	1			1	4						2		8
Réseau de distribution	1	1	1	1	2	1		1	1		1		10
Décharge atmosphérique						12	4		4	4	3		27
<b>Total</b>	<b>3</b>	<b>1</b>	<b>3</b>	<b>2</b>	<b>8</b>	<b>14</b>	<b>4</b>	<b>1</b>	<b>5</b>	<b>4</b>	<b>6</b>	<b>5</b>	<b>56</b>
Durée moyennes (mn)	19,33	39,00	24,00	20,00	18,25	14,21	14,50	7,00	10,60	9,30	13,45	10,80	16,70

Les déclenchements généraux enregistrés en 2018 ont été de 56, contre 80 en 2017 soit une réduction de 30%. Les déclenchements des lignes de transports, sont principalement dû aux décharges atmosphériques qui sont sources de blackout. Leur impact sur la desserte a été important en début et fin de période d'hivernage (principalement en mai et en juin à cause des orages).



### 3.3.2. Alimentation des artères

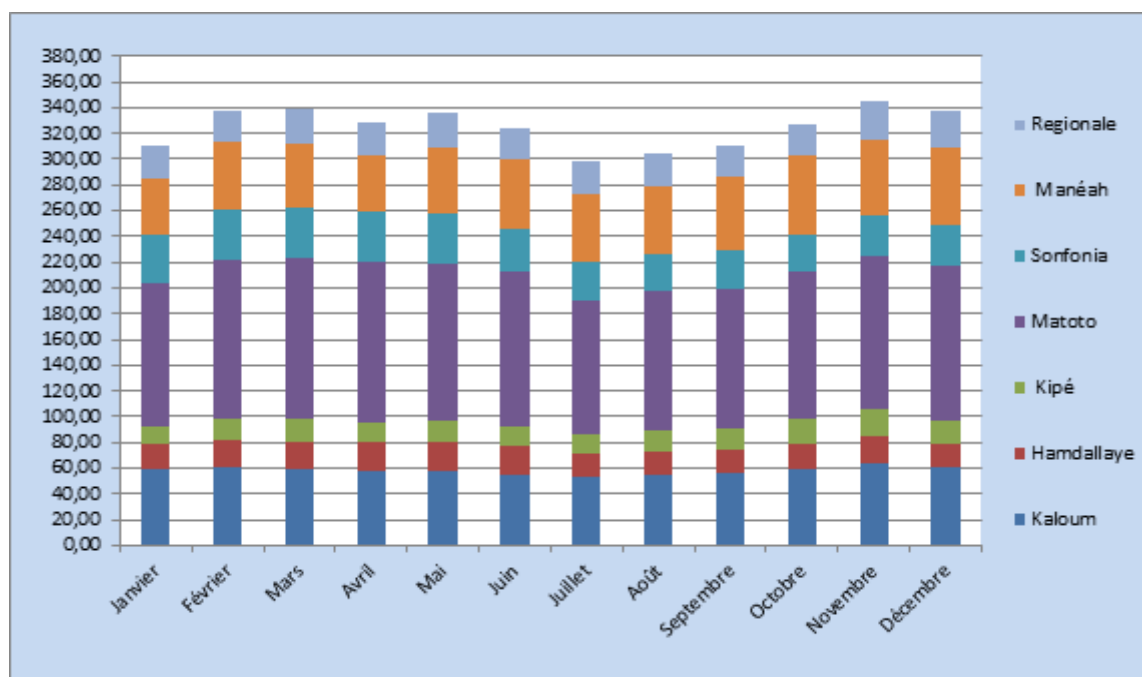
- Répartition des coupures an 2018





### Evolution de la demande à la pointe

Le diagramme ci-dessous représente la pointe de puissance des artères :

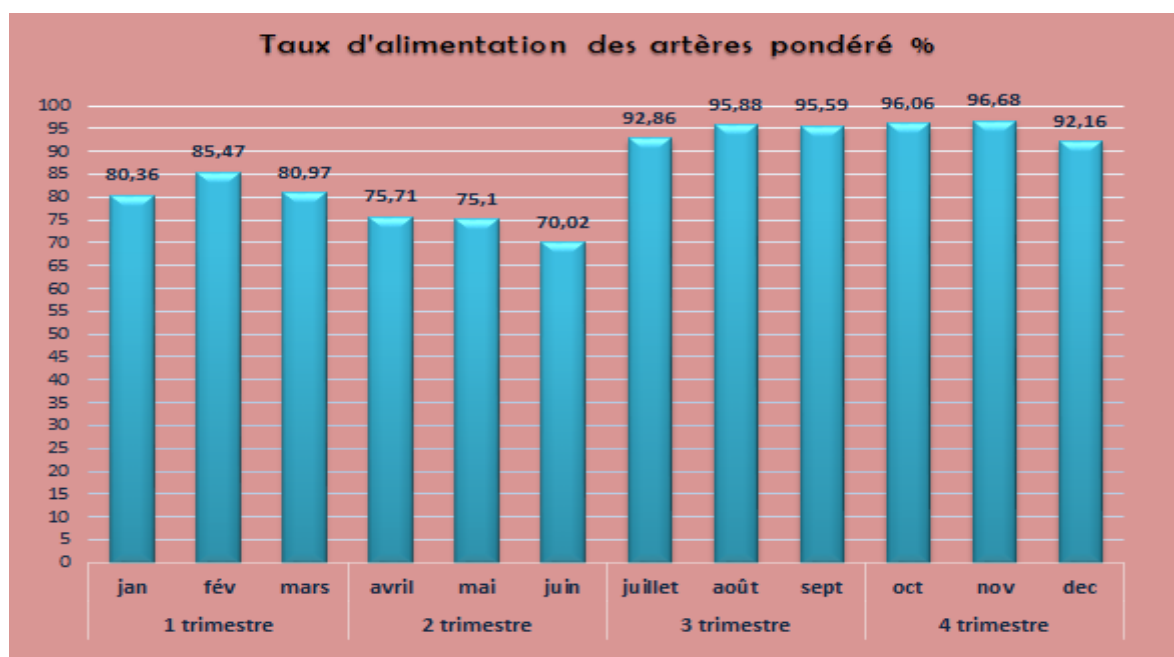


On constate que la pointe de puissance des artères a connu une croissance de +6,9% par rapport à l'année précédente, soit 22,15 MW.

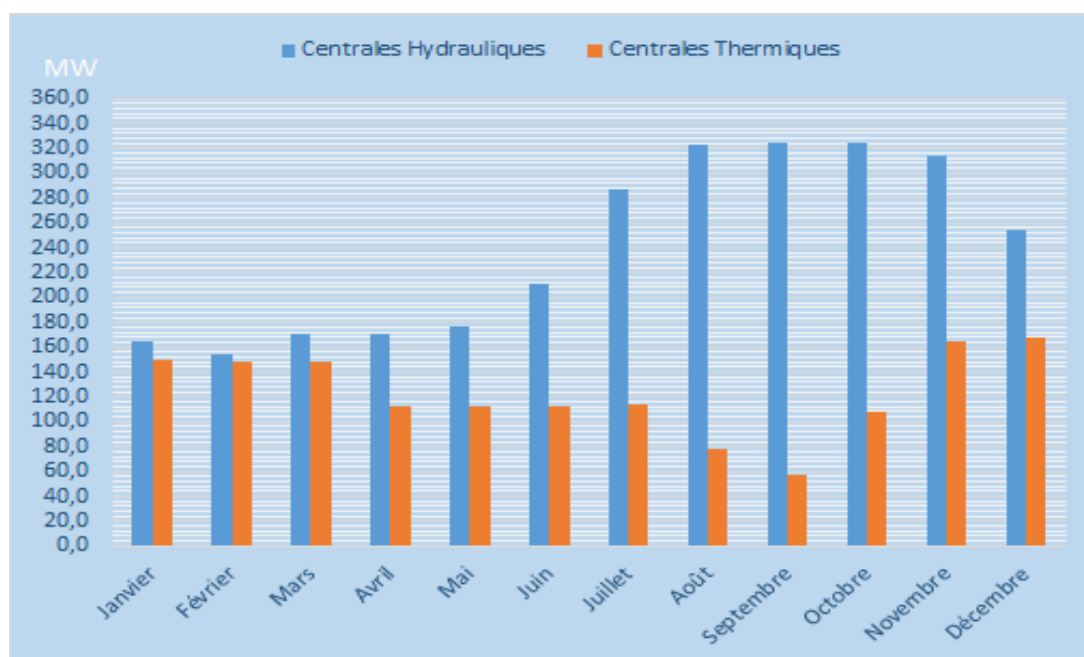
La consommation d'énergie des artères s'élève à 1 689 983,0 MWh pour une pointe de charge totale de 344,80 MW au niveau des artères.

### Taux de desserte pondéré mensuel

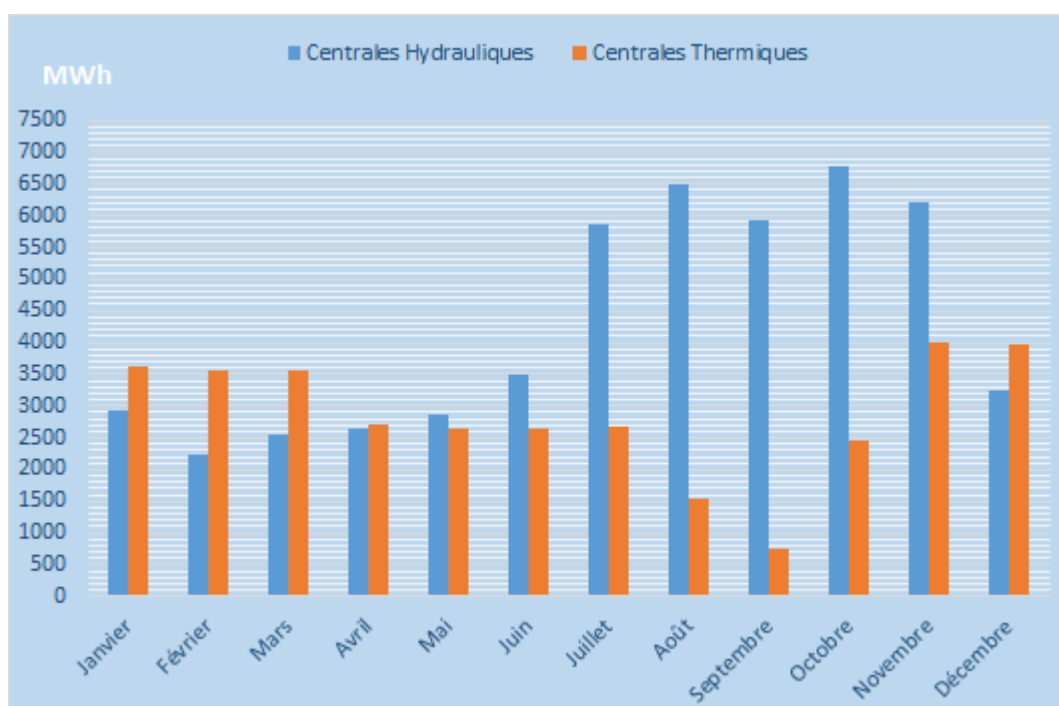
Le taux de desserte pondéré correspond à la puissance maximale des différents départs.



### Pointe de puissance des groupes de production



### 3.3.3. Pointe de production d'énergie des groupes de production



### 3.4 Etiage

L'étiage 2017-2018 a connu des perturbations par rapport au plan de production suite aux problèmes ci-dessous :

- **La centrale hydroélectrique de Banéah (2 x 2,5 MW).**

L'indisponibilité des deux groupes dont le G2 pour défaut au niveau du système de régulation de vitesse depuis 2017 et le G1 pour défaut au niveau du joint d'arbre depuis 2012. Les groupes seront réhabilités dans le cadre du projet PEG financé par la BEI.

- **La centrale hydroélectrique de Grandes chutes (2 x 5 + 2 x 8,5 MW).**

Le G2 est à l'arrêt en raison d'un défaut au niveau de l'alternateur depuis le 1er février 2018. Il doit être remplacé dans le cadre du projet PEG.

- **La centrale thermique de Kaloum 3 (4 x 11 MW) :**

Le retard accusé dans les travaux de réhabilitation de la centrale débutés en août 2017 a affecté le plan de desserte. Deux groupes (G31/G32) sont fonctionnels, dont un en exploitation normale et le second est limité à 8,5 MW pour pompage des turbos. La charge des deux groupes est techniquement limitée à 18 MW, et ce problème de fiabilité entretient le fonctionnement des 2 groupes opérationnels.

- **La centrale thermique de Kipé (6 x 8,66 MW) :**

La charge unitaire des groupes n'a pas dépassé 6,6 MW. Le manque à gagner représente environ 11 MW par rapport à la puissance contractuelle.

- **La centrale thermique de Coronthie (2 x 20 MW) :**

La centrale était à l'arrêt du 13 mars 2018 au 27 novembre 2018 pour non-respect des accords contractuels. La puissance totale délivrée a été de 36 MW, ce qui représente un écart d'environ de 4 MW par rapport à la puissance contractuelle.

### 3.5 Difficultés

- Difficultés d'exécution des programmes de la desserte au mois de novembre suite à la mauvaise qualité de HFO constatée dans les centrales thermiques AON, Kaloum 3 et Kaloum 5 ;
- Le G2 de Garafiri est exploité avec des faiblesses importantes sur le disjoncteur de son groupe, c'est le disjoncteur de transfert qui est utilisé depuis le 29 juin 2018. Par ailleurs, il est enregistré une importante fuite d'eau au niveau du jet creux qui risque d'immobiliser les groupes ;
- Les problèmes de disponibilités de HFO liés aux flux tendus des capacités de stockage, aux aléas des arrivées des bateaux et aux retards de paiement des fournisseurs de la part de l'Etat ont quelque peu perturbé l'étiage 2017-2018 ;
- La demande est en hausse constante.

### 3.6 Personnel

La prise de fonction du personnel N-3 est toujours en cours. Les plans de formation sont lancés.

### 3.7 Technique

Les activités de la Direction Production & Transport ont porté sur les travaux d'entretien des équipements de production, de transport.

### 3.8 Réhabilitation

Projet de réhabilitation	Délai de finalisation des travaux	Commentaires
Kaloum V	2017	Réception définitive prononcée
Kaloum III	2018	Travaux débutés en Aout 2017, retard accusé dans les travaux
Centrales hydroélectriques (SAMOU et Garafiri)	Fin 2020 (Réhabilitation)	Contrat de réhabilitation des centrales de Grandes Chutes et Banéah signés avec l'entreprise « ANDRITZ »  Attente l'ANO de l'évaluation technique et financière pour la centrale de Garafiri

### . Actions à venir

Projet de réhabilitation	Délai de finalisation des travaux	Commentaires
Poste Kissoso	2019	Procédure en cours
Poste Sanoya	2020	Procédure en cours
Centrales hydroélectriques	Fin 2021	Procédure en cours
Centrales thermiques de l'intérieur	2018	En cours

## 4. Distribution et exploitation régionale

### 4.1. Bilan d'activités

L'année 2018 a été marquée par les faits saillants ci-après :

- Poursuite de la restructuration du dépannage ;
- Renforcement des effectifs des antennes de dépannage à travers l'intégration dans les équipes de 26 agents reçus de la DCO et de 20 nouveaux Electriciens recrutés par EDG ;
- Nomination d'ingénieurs aux postes de Chefs de division au niveau des 09 divisions de dépannage de Conakry ;
- Renforcement des moyens logistiques dans les divisions de Coleah, Yimbaya, Lambanyi et Kountia afin de mieux assurer l'activité dépannage ;
- Raccordement et mise en service des postes réalisés dans le cadre du projet PREREC 2 dans les zones de Lambanyi, Kobaya et Yattaya.
- Poursuite des branchements des clients dans les nouveaux Centres de l'intérieur Kouroussa, Kérouané, Mandiana, Boffa, Kissidougou et Guéckédou ;
- Réalisation de la seconde phase de la campagne de mesures de tension sur le réseau interconnecté et les centres isolés dans le cadre de la collecte de l'indicateur T-3 du contrat de gestion. ;
- Elargissement de la mise en place des indicateurs de performance technique à l'ensemble des centres de l'intérieur notamment les centres isolés ;
- Réalisation des travaux d'urgence pour la correction des surcharges des artères MT de Conakry. Il a été réalisé :
  - 2 nouveaux départs MT (Keitayah et Tombolia) ;
  - 5 liaisons MT entre les départs MT.
- La longueur totale de réseau réalisé dans le cadre de ce programme est de 28 km.
- La mise en œuvre du programme d'urgence a permis de réduire la charge de la travée 25 MVA du poste source de Sonfonia de 3.3 MW et de corriger les surcharges des départs Kagbelen, Enta, Kissosso, Sangoyah et Centre pilote pour environ 11.8 MW ;
- Injection et raccordement au réseau de 52 nouveaux postes MT/BT publics pour la correction des surcharges des transformateurs et l'amélioration du niveau de tension ;
- Préparation des cahiers des charges pour les travaux d'injection de postes MT/BT, de mise en conformité des antennes MT, de réhabilitation des postes MT/BT réseau. La réalisation de ces travaux reste liée à la mobilisation du financement ;
- Réalisation de l'entretien préventif de 247 postes de transformation MT/BT ;
- Réalisation de la mise en conformité de 34 postes MT/BT au niveau du réseau de distribution de Conakry ;
- Réalisation des travaux d'élagage sur les réseaux MT de Conakry et des Centres de l'intérieur ;
- Installation de 102 IACM dont 54 à Conakry et 48 dans les Centres de l'intérieur ;
- Pose de 123 compteurs MT et mise en conformité de 229 autres ;
- Raccordement et mise en service d'un groupe de 330 kVA à Dinguiraye pour améliorer la desserte dans cette ville ;
- Raccordement et mise en exploitation des centrales thermiques et réseaux électriques des centres de Kissidougou et Guéckédou. Lancement des mêmes travaux dans les Centres de Lola, Beyla et Yomou.
- Renforcement et extension du réseau électrique de Kolabounyi dans la préfecture de Boké. Réalisation de 3 km de ligne BT ;

- Poursuite des branchements des clients dans les nouveaux centres de l'intérieur avec la situation suivante à fin mars 2018 en nombre de branchements réalisés : Kouroussa (1 517), Kérouané (1 270), Mandiana (1 067), Boffa – 830, Kissidougou (1 482) et Guéckédou (1 040).
- Exécution des travaux d'entretien et de remise en état du réseau d'éclairage public à Conakry (Kaloum, Dixinn et Ratoma).

## 4.2. Indicateurs

### 4.2.1. Indicateurs de suivi et performance

INDICATEURS	2018	2017
Nombre d'incidents (lignes MT et postes) *	2 896	4 071
Temps équivalent de coupure – incidents (h)	91.3	118.3
Temps équivalent de coupure – Travaux (h)	147	161.0
Nombre d'interruption poste incidents	23	24.2
Nombre d'interruption poste travaux	67.7	86.6
Nombre de nouveaux postes raccordés	101	324
Puissance installée des nouveaux postes raccordés (kVA)	35 283	52 505
Accroissement de la longueur du réseau MT(m)	45 283	163 430
Taux de réalisation du programme d'entretien des postes MT/BT* (%)	62	91.0
Injections de nouveaux transformateurs publics	52	259
<i>En puissance (en kVa)</i>	11 130	39 785
Injections de nouveaux transformateurs MT/BT	101	324
<i>En puissance (en kVa)</i>	35 140	52 505
Nombre d'avaries de transformateurs de distribution publique	132	214
Indice de durée moyenne d'interruption MT (SAIDI MT) - hors délestages (h)	238.3	279.3
Pourcentage de feeders de distribution dont la tension en bout est normale	71.3	60.34
Nombre de compteurs MT posés (nouveaux abonnés)	123	40
Mise en conformité des installations de comptage des gros clients	229	126

• Tableau de synthèse des indicateurs techniques du réseau de distribution

N°	Désignation	Janvier	Février	Mars	Avril	Mai	Juin	Juillet	Août	Sept	Oct	Nov	Déc	Total
<b>A CRITERES DE QUALITE</b>														
A1	Nombre d'avarie de transformateurs publics													
	Conakry	5	10	3	7	10	13	24	4	11	8	7	7	109
	Centres de l'intérieur	1	1	3	1	2	0	3	7	0	4	1	0	23
	Total	6	11	6	8	12	13	27	11	11	12	8	7	132
A2	Nombre d'incidents (MT et postes) *	302	201	169	228	273	285	258	139	174	368	251	248	2896
A3	Temps équivalent de coupure (en heure)													
	Incident	7,1	5	9,2	8,8	8,5	13,7	8	7,1	6,4	7	7,3	3,2	91,3
	Travaux	14,2	12,1	13,1	15,6	19,2	17,8	12	9,4	8,8	7,7	8,9	8,2	147,0
	Délestage	106,9	66,3	97,3	131,7	135,7	158,8	9,9	0	0	1,3	10,5	67,7	786,1
	Total	128,4	83,4	119,6	156,2	163,4	190,7	29,9	16,4	15,2	16	26,7	79,1	1025
A4	Fréquence des interruptions postes (SAIFI)													
	Incident	1,5	1,2	2	2,4	1,7	3,3	2,1	1,6	2	1,8	2,3	1,1	23
	Travaux	6,5	4,5	5,9	6,2	6,3	7,6	6,6	5,6	4,2	2,7	6,1	5,5	67,7
	Délestage	15,2	12,8	19,5	25,4	23,3	29,2	2,4	0	0	0,4	3,3	15,3	146,8
	Total	23,2	18,5	27,4	33,9	31,2	40,1	11,1	7,1	6,2	4,9	11,7	21,9	237,2
A5	Durée moyenne de dépannage (DMD)	22	22	24	17	19	20	21	21	20	21	21	21	
<b>B REALISATION DES PROGRAMMES D'ENTRETIEN *</b>														
B1	Entretien des postes MT/BT													
	Nombre de postes MT/BT entretenus	35	19	25	16	45	5	10	22	15	13	15	27	247
	Taux de réalisation (%)	11,7	6,3	8,3	5,3	15,0	1,7	3,3	7,3	5,0	4,3	4,9	8,8	81,9
B2	Entretien du réseau MT (Tx réalisation %)													
<b>C INJECTION ET RACCORDEMENT NOUVEAUX POSTES</b>														
C1	Potes MT/BT publics	1	4	1	10	3	3	22	1	5	1	0	1	52
	kVA	400	1 520	2 000	1 450	420	300	3 700	160	920	160	0	100	11 130
	MT (m)	180	291	20	6 309	560	3 993	12 821	13 021	946	21	0	0	38 162
C2	Potes MT/BT privés	5	9	9	1	1	5	2	3	4	4	4	2	49
	kVA	550	5 390	1 090	250	160	760	6 100	1 460	860	5 580	400	1 410	24 010
	MT (m)	1 073	1 101	969	170	200	525	200	150	728	1 869	136	0	7 121
<b>D MISE EN CONFORMITE DES OUVRAGES *</b>														
D1	Mise à la terre (MALT)	3	0	0	2	0	3	1	3	2	3	0	17	34
D2	Postes MT/BT	16	1	0	5	1	24	25	2	3	3	0	80	160
<b>E COMPTAGE MT</b>														
E1	Pose de nouveaux compteurs	3	0	7	9	10	7	5	2	5	7	6	62	123
E2	Mise en conformité comptage MT	3	7	2	3	7	20	21	38	8	7	7	106	229

(\*) Données concernant uniquement l'Exploitation de Conakry

## 4.2.2. Analyse des résultats et faits marquants

*Fiabilité et évolution des paramètres de réseau*

L'année 2018 a été marquée par une réduction importante du Temps équivalent de coupure. Le TEC pour les incidents est passé de 118.3h en 2017 à 91.3h en 2018 soit une réduction de 27h. Pour les travaux, le TEC a aussi baissé et s'est situé à 147h (-14 heures contre 161h) en 2017 et 184.6h en 2016. Le nombre d'interruption postes a également connu une amélioration. Il a été de 23 pour les incidents et 67.7 pour les travaux contre respectivement 24.2 et 86.6 en 2017.

Le pourcentage de feeders BT dont la tension en bout de ligne est normale est passé de 60,34% à 71.3%. L'amélioration constatée est due essentiellement à la mise en service de certains nouveaux ouvrages notamment les réseaux réhabilités dans le cadre du PER et de PREREC 2. De même, la réalisation des injections de postes incluant la construction des réseaux BT a permis d'améliorer le niveau de tension dans certains secteurs. Il a lieu de souligner toutefois que la nette amélioration de cet indicateur reste fortement liée à la mise en œuvre des projets de réhabilitation

Critères	01/18	02/18	03/18	04/18	05/18	06/18	07/18	08/18	09/18	10/18	11/18	12/18	Total
<b>TEC (heure)</b>													
Incidents	7.1	5	9.2	8.8	8.5	13.7	8	7.1	6.4	7	7.3	3.2	91.3
Travaux	14.2	12.1	13.1	15.6	19.2	17.8	12	9.4	8.8	7.7	8.9	8.2	147.3
<b>Avarie Transfos</b>	6	11	6	8	12	13	27	11	11	12	8	7	132
<b>Incidents</b>	302	201	159	228	273	285	258	139	174	368	251	248	2 896

*Disponibilité et qualité du service électrique*

L'indice de durée moyenne d'interruption MT a connu une réduction significative en ce sens qu'il est passé de 238.3h contre 279.3h en 2017 et 350.9h en 2016 h. Ces chiffres n'incluent pas les délestages.

Le nombre d'avarie de transformateurs publics a fortement baissé. Il a été de 132 en 2018 contre 214 en 2017 et 192 en 2016. En rapportant ces chiffres au nombre de transformateurs publics en exploitation, on s'aperçoit que le taux d'avarie de transformateurs qui était de 14% en 2016 et 13% en 2017 est passé à 7% en 2018.

*Injections et raccordement de nouveaux postes*

Dans le cadre de la réduction des surcharges des transformateurs et du développement du réseau, il a été raccordé au réseau en 2018, 52 nouveaux postes MT/BT publics pour une puissance installée de 11 130 KVA. Pour le compte de clients, 49 autres nouveaux postes ont été réalisés avec une puissance de 24 010 Kva.

L'ensemble des postes réalisés et raccordés au réseau de distribution aussi bien à Conakry que dans les Centres de l'intérieur y compris les projets ont engendré un accroissement de la puissance installée du réseau de 35 140 kVA et de la longueur du réseau de 45 283 km. Les chiffres relatifs à la longueur du réseau sont en cours d'actualisation en vue de la prise en compte de l'ensemble des réalisations effectuées aussi bien à Conakry que dans les Centres de l'intérieur.



Postes injectés	01/18	02/18	03/18	04/18	05/18	06/18	07/18	08/18	09/18	10/18	11/18	12/18	Total
Postes publics	1	4	1	10	3	3	22	1	5	1	0	1	52
Postes privés	5	9	9	1	1	5	2	3	4	4	4	2	49

### Réalisation des programmes d'entretien

La mise en œuvre du programme d'entretien entamé en 2016 s'est poursuivi en 2018. Le taux de réalisation de ce programme en 2018 a été de 82%.

L'exécution de ce programme doit à terme permettre de réduire les incidents au niveau des postes de transformation et d'améliorer la disponibilité des ouvrages de distribution.

Les travaux de mise en conformité n'ont pas connu d'évolution très significative en 2018 à cause de problème de financement.

Un diagnostic complet a cependant été fait assorti d'un programme de réhabilitation dont la mise en œuvre nécessite des moyens importants qu'il faut mobiliser pour assurer la mise en œuvre.

### Comptages MT

L'activité comptage a été caractérisée par les travaux de mise en conformité et de pose des compteurs. Il a ainsi été réalisé au cours de l'année 2018 :

- La mise en conformité de 229 postes de comptage MT ;
- La pose de 123 nouveaux postes de comptage MT.

Comptages	01/18	02/18	03/18	04/18	05/18	06/18	07/18	08/18	09/18	10/18	11/18	12/18	Total
Mise en conformité	3	7	2	3	7	20	21	38	8	7	7	106	229
Pose nouveaux compteurs MT	3	0	7	9	10	7	5	2	5	7	6	62	123

#### 4.2.3. Mise en place de l'organisation de la distribution

L'organisation de la distribution est bâtie en s'appuyant sur les principes suivants :

Le territoire est découpé en 2 parties :

- La zone de Conakry : sur cette zone, la distribution a pour mission de gérer le réseau en termes de qualité et de sécurité.
- La zone des centres de l'intérieur.

Sur tous les centres de l'intérieur, la distribution a pour mission de gérer le réseau et d'assurer la fonction clientèle sous le contrôle de la direction commerciale qui assure la maîtrise d'œuvre de tous les processus clientèle.

En 2018, la Distribution a fonctionné avec une organisation articulée autour de 4 départements :

1. Exploitation de la zone de Conakry ;

2. Coordination des centres de l'intérieur ;
3. Appui Technique
4. Contrôle, Méthodes et Gestion

Le département Contrôle, Méthodes et Gestion bien que prévu dans la structure n'a pas été mis en place. Dans l'organisation ainsi définie, 2 départements ont connu des mutations significatives.

#### 4.2.4. Exploitation des Réseaux de Distribution de Conakry

Elle a connu en 2018 :

- La redynamisation de la conduite réseau mise en place depuis le 22 septembre 2017. La conduite réseau de la DDER travaille en étroite collaboration avec le centre d'appel. 5 Ingénieurs sont en poste et assurent l'interface entre le Centre d'appel et les 9 antennes de dépannage de la ville de Conakry d'une part et entre l'Exploitation (DDER) et la Répartition (DPT) d'autre part ;
- Le renforcement des effectifs du dépannage qui a débuté en 2017 s'est poursuivi en 2018 avec l'intégration effective dans les équipes des antennes de dépannage de 26 agents reçus de la DCO et de 20 nouveaux Electriciens recrutés par EDG ;
- Une organisation a été projetée pour la constitution et l'opérationnalisation des équipes de dépannage BT dans les 9 divisions de dépannage de Conakry. Les besoins en personnel sont déjà exprimés dans ce cadre.

Des ingénieurs ont été nommés au niveau des divisions dépannage en vue de qualifier cette activité

La zone de Conakry est gérée sur la base d'une exploitation urbaine avec la cible d'un équipement en dispatching.

#### 4.2.5. Coordination des Centres de l'intérieur

Avec la mise en service des groupes et réseaux électriques des centres de l'intérieur, 2 nouveaux centres opérationnels s'ajoutent à la structure de la CCI. Il s'agit des Centres de Kissidougou et Guéckédou.

Les centres de Lola, Beyla, Yomou, Gaoual et Koundara seront opérationnels (travaux achevés) en 2018 .Le processus de sélection et de nomination des principaux responsables est en cours pour les centres Lola, Beyla et Yomou.

Les activités et les agents production sont rattachés à la DPT pour bénéficier de l'appui métier de cette direction (sauf pour les microcentrales hydrauliques de Télémélé et Macenta

## 5. Activités commerciales

### 5.1. Chiffres clés

RUBRIQUES	UNITE	2 018	2 017	2 016	2 015	VARIATIONS (%)	
						2018 Vs 2017	2018 Vs 2015
Ventes totales TTC	MGNF	1 131 091	883 510	780 388	491 730	28,0%	130,0%
Ventes Privés TTC	MGNF	748 406	557 110	500 320	287 904	34,3%	159,9%
Energie Produite	MWh	1 888 714	1 742 626	1 564 339	947 055	8,4%	99,4%
Energie Facturée	MWh	1 322 959	1 117 358	1 002 852	702 803	18,4%	88,2%
Taux de Facturation	%	70,0%	64,1%	64,1%	63,0%	9,2%	11,2%
Encaissement Energie	MGNF	704 806	648 178	449 701	407 561	8,7%	72,9%
Taux d'encaissement Global	%	62,3%	73,4%	79,0%	60,0%	-15,1%	3,9%
Taux d'encaissement Privés	%	80,1%	97,5%	90,3%	66,2%	-17,8%	21,1%
BT Privés	%	66,7%	88,0%	79,5%	68,2%	-24,2%	-2,2%
MT Privés	%	90,0%	104,1%	98,6%	71,3%	-13,5%	26,2%
Nombre d'abonnés actifs	n	398 339	271 249	246 527	238 469	46,9%	67,0%

### 5.2. Faits marquants

#### 5.2.1. Management, Organisation & Stratégie Commerciale

- Autonomisation de l'agence « Grands Comptes » : avant la mise en place du nouveau logiciel commercial, l'agence Grands Comptes dépendait des agences de Conakry pour le relevé et la facturation de ses clients et même pour mettre à jour l'ancien logiciel GESABEL. Aujourd'hui, elle est totalement autonome avec une entité agence dans le logiciel commercial et ses propres effectifs pour le relevé et la facturation ;
- La mise en place de la nouvelle organisation commerciale a été gelée momentanément compte tenu des différents problèmes rencontrés qui sont en voie de résolution ;
- L'enrichissement des missions des chargés de clientèle terrain (CCT) démarré en 2017 n'a pu se concrétiser avec satisfaction en raison de certaines difficultés comportementales ;
- Démarrage de la régularisation commerciale des consommateurs clandestins et sous-abonnés mis en évidence par le recensement ;
- Démarrage du projet de protection des revenus (PPR) financé par la Banque Mondiale ;
- Poursuite du projet de mise en place d'un système de communication multi-canal ;
- Développement des actions de sensibilisation des consommateurs pour accompagner le recensement de la clientèle et le déploiement des compteurs.

#### 5.2.2. Mise en place d'un système de gestion commerciale

- Le projet PGI qui comporte une composante gestion commerciale n'a pas évolué comme prévu. Il a connu en 2018 une impasse administrative dans le processus d'attribution ;
- Le déploiement du logiciel commercial transitoire dans les centres de l'intérieur (CI) qui était prévu à partir d'avril 2018 n'a pas eu lieu compte tenu de la volonté exprimée par les autorités lors de la réunion de concertation de Paris d'installer le PGI avant la fin de l'année 2018 ;

### 5.2.3. Faciliter les démarches des clients

Ci-dessous l'état 2018 des projets visant à améliorer les démarches des clients :

- Le projet de réaménagement des 11 agences commerciales de Conakry a été arrêté suite à la décision des autorités ;
- Le déploiement du compteur à prépaiement n'a pas connu le développement souhaité compte tenu du choix de la population au système post-payé. ;
- Le réseau tiers d'encaissement des factures démarré en fin d'année 2017 s'est développé modérément.

Les projets qui se sont développés concernent la mise en place du système de communication client multi-canal :

- Les préparatifs du lancement du centre d'appels EDG ont quasiment été terminés ;
- Le site web EDG a été lancé ;
- Les travaux d'aménagement de l'immeuble R+2 qui abrite le centre d'appels EDG, l'agence Grands Comptes et le Guichet Unique Promoteurs (GUP) se sont achevés.

### 5.2.4. Amélioration de la performance commerciale

- Déploiement des comptages BT ;
- Le plan de déploiement de 40 000 compteurs financés sur fonds propres EDG s'est achevé et les projets financés par les bailleurs ont été lancés ;
- Fiabilisation de la facturation :
  - La mise en place du nouveau logiciel commercial a permis de maîtriser la facturation au forfait pour les agences de Conakry. Cela s'est traduit par une amélioration significative du taux de facturation qui s'est établi à 70% en 2018 contre 64,1% en 2017.
  - La vérification et la mise en conformité des comptages MT et BT des clients privés s'est poursuivie en attendant la mise en place du projet PPR .
- Amélioration des Revenus
  - Application des nouveaux tarifs post-paiement en décembre 2017 (+46% en moyenne pour les professionnels et les industriels) puis de nouveaux tarifs ont été promulgués à partir du 1<sup>er</sup> mai 2018 (+10% pour les domestiques et +25% pour les professionnels et les Industriels).
  - Le projet de recensement de la clientèle a démarré en mai 2018 et a permis un accroissement significatif de la clientèle par rapport à 2017 (+46%).
  - La fiabilisation de la facturation associée aux deux actions précédentes a entraîné une hausse significative des ventes d'énergie (+22% par rapport à 2017).
  - L'amélioration du taux de recouvrement brut des créances n'a pas suivi la même tendance haussière.

### 5.2.5. Renforcement des capacités des agents

- Une formation pour perfectionner l'utilisation du nouveau logiciel de gestion commerciale TONNERRE a été réalisée pour former l'ensemble des utilisateurs.

### 5.3. Analyse des résultats de l'année 2018

#### 5.3.1. Evolution de la base clientèle

Types tarifs	Conakry	CCI	Total	Poids
Domestiques	234 978	131 206	366 184	92%
Professionnels	13 603	13 478	27 081	7%
Administration	2 323		2 323	1%
Hors taxe	118		118	0%
Gratuité	1 516	614	2 130	1%
<b>Total BT</b>	<b>252 538</b>	<b>145 298</b>	<b>397 836</b>	99,9%
Administration	152		152	0,04%
Général MT	319		319	0,08%
Hors taxe	22		22	0,01%
Industriels	10		10	0,00%
<b>Total MT</b>	<b>503</b>	<b>0</b>	<b>503</b>	0,13%
<b>Total (BT+MT)</b>	<b>253 041</b>	<b>145 298</b>	<b>398 339</b>	100%

A fin Décembre 2018 le nombre de clients actifs au niveau de EDG s'élève à 398 339 contre 271 249 en 2017 soit une augmentation d'environ +47%.

Cette amélioration est essentiellement due au projet de recensement & régularisation commercial des consommateurs clandestins et sous-abonnés. Cette tendance se poursuivra en 2019 avec l'objectif d'atteindre 500 000 clients à la fin du 1<sup>er</sup> trimestre 2019.

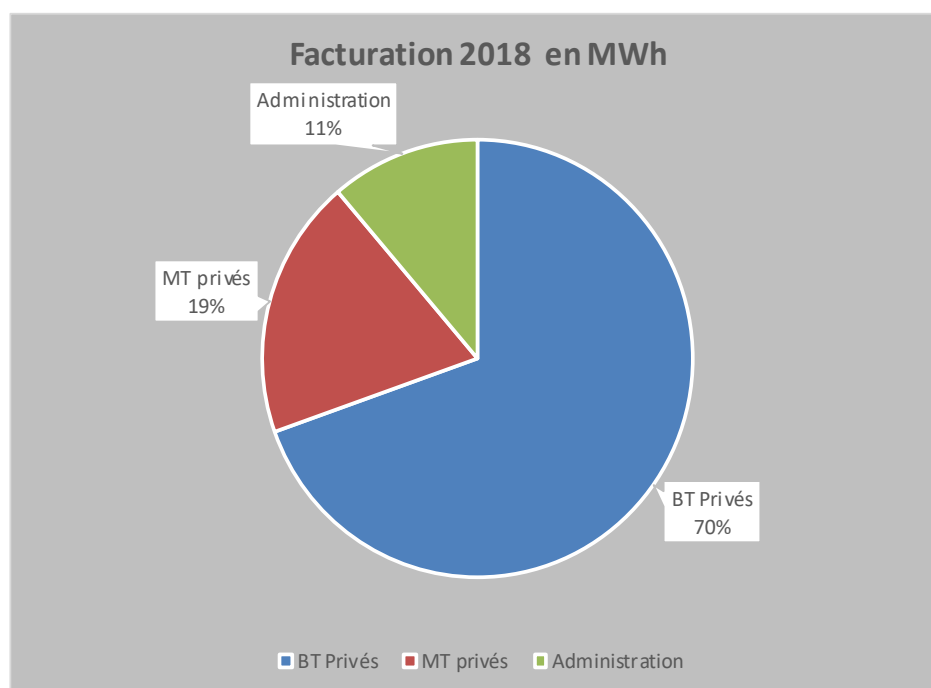
#### 5.3.2. Energie facturée (Facturation)

Types abonnés	Facturation à fin décembre 2018 en MWh	Facturation à fin décembre 2017 en MWh	Variation 2018 Vs 2017
<b>BT Privés</b>	920 242	703 379	<b>31%</b>
<b>MT privés</b>	254 156	226 224	<b>12%</b>
<b>Administration</b>	148 561	154 012	<b>-4%</b>
<b>TOTAL</b>	<b>1 322 959</b>	<b>1 083 615</b>	<b>22%</b>

Au niveau EDG, l'énergie facturée à fin décembre 2018 s'élève à environ 1 322 GWhs. Elle est en augmentation (+22%) par rapport à la même période de 2017. Il est à noter l'importante hausse au niveau de la clientèle privée basse tension des agences de Conakry grâce à la mise en place du nouveau système de gestion commerciale, la maîtrise des forfaits de consommations et l'arrivée de nouveaux clients.

Le taux de réalisation par rapport au budget 2018 est de 90%. Les nombreux délestages survenus au cours de l'année et les mouvements sociaux (ville mortes, grèves) survenus dans le cadre des élections municipales ont ralenti la consommation notamment des clients MT privés.

Le graphique suivant présente la répartition de la facturation par grande catégorie de clients :



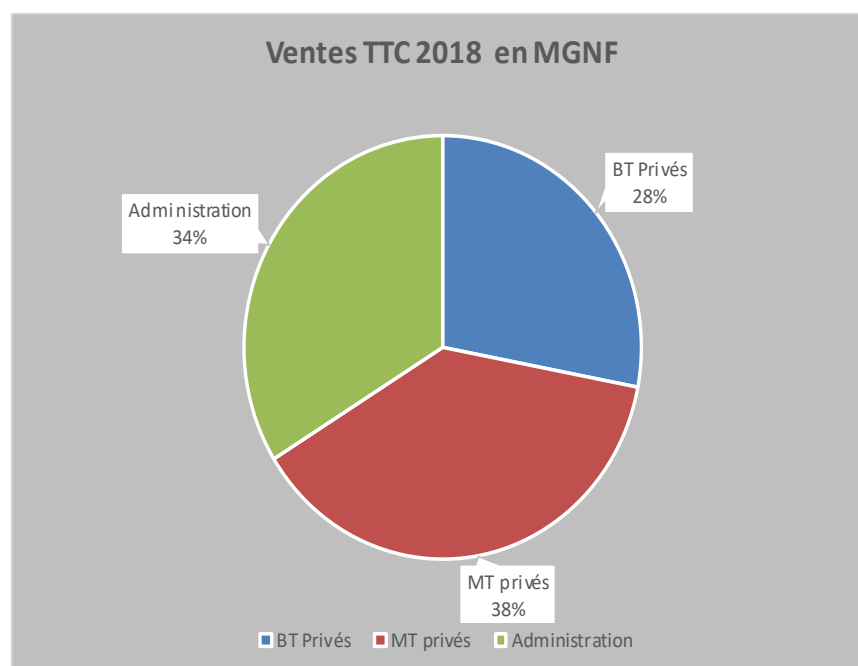
La consommation des clients BT-privé représente 70% de la consommation globale. Sachant que leurs tarifs de vente sont largement inférieurs au coût de production du mix énergétique, la nécessité de réajuster ces tarifs est indispensable pour le redressement financier d'EDG.

### 5.3.3. Ventes TTC d'énergie

Types abonnés	Facturation à fin décembre 2018 en MWh	Facturation à fin décembre 2017 en MWh	Variation 2018 Vs 2017
BT Privés	316 878	228 147	39%
MT privés	431 528	328 963	31%
Administration	382 685	326 400	17%
<b>TOTAL</b>	<b>1 131 091</b>	<b>883 510</b>	<b>28%</b>

Les ventes TTC d'énergie s'élèvent à 1 131 milliards à fin décembre 2018 contre 883 milliards à fin décembre 2017, soit une progression de 28%.

Le graphique suivant présente la répartition des ventes TTC par grande catégorie de clients :



Paradoxalement comme on peut le constater, les ventes TTC des clients BT privés ne représentent que 28% alors qu'il consomme 70% de la consommation totale.

#### 5.3.4. Encaissements

Types abonnés	Encaissements énergie à fin décembre 2018 en MGNF	Encaissements Energie à fin décembre 2017 en MGNF	Variation 2018 Vs 2017
BT Privés	211 408	200 735	5%
MT privés	388 398	342 443	13%
Administration	105 000	105 000	0%
<b>TOTAL</b>	<b>704 806</b>	<b>648 178</b>	<b>9%</b>

Le total des encaissements privés à fin décembre 2018 s'élève à 704,8 milliards GNF contre 648,2 milliards GNF à fin décembre 2017 soit une augmentation de 9%.

Au niveau de l'Administration, les encaissements s'établissent à 105 milliards GNF. En retard de 75 milliards par rapport aux 180 milliards qui auraient dû être versés par l'Etat au titre d'avance sur consommation (5 mois de retard).

S'agissant des encaissements privés à fin décembre 2018, ils s'élèvent à 599,8 milliards contre 543,2 milliards GNF à fin décembre 2017 soit une augmentation de 10,4%.

#### 5.3.5. Taux de facturation et taux de recouvrement

Le taux de facturation à fin décembre 2018 affiche 70,7% (1 870 GWh produite) contre 64% (1 743 GWh produite) pour l'année 2017. Soit une augmentation de 6 points par rapport à l'année précédente.

Entre les deux périodes, la production a connu une augmentation de 8,4%. Cette augmentation se traduit par une amélioration de la desserte pour la même demande en énergie électrique.

Par rapport à la prévision annuelle de l'année 70%, le taux de réalisation est de 100%.

Le Taux brut de recouvrement global des clients privés s'établit à 81,4% dont 66,7% pour la basse tension ; 90% pour la moyenne tension. En incluant les paiements de l'administration, le taux global affiche 62,3% (27% pour l'administration).

Le taux de recouvrement de 66,7% pour la basse tension a entraîné un volume d'impayés brut de 98,2 milliards GNF en 2018, ce qui représente en moyenne 4 mois de la facturation non recouvrées (vente moyenne mensuelle de 26,4 milliards GNF).

Quant à la moyenne tension, avec un taux brut de recouvrement de 90%, le volume d'impayés brut s'élève à 43,2 milliards GNF pour l'année 2018 avec 8,7 milliards GNF d'impayés pour les clients en compensation et 9,2 milliards pour les clients n'ayant pas réglés leurs factures établies avec les nouveaux tarifs appliqués à compter de décembre 2017 (+46%).

Le taux d'encaissement faible enregistré au niveau des clients BT-privés et notamment dans les agences de Conakry s'explique principalement par le manque d'efficacité et de moyens logistiques de la coopérative COPEL (anciens électriciens stagiaires à EDG) à qui EDG a sous-traité les coupures pour impayés. En effet, il est important de noter que contrairement à l'année 2017 où les agences disposaient de leurs propres électriciens pour réaliser les coupures pour non-paiement, elles ne disposent que de COPEL pour réaliser ces coupures. Les électriciens des agences ayant été transférés au dépannage.

Pour l'année 2019, des améliorations sont nécessaires en particulier trouver une alternative à la coopérative COPEL qui n'a pas les moyens financiers pour augmenter ses moyens logistiques (véhicules, échelles, etc.) et appliquer strictement et rigoureusement les procédures de recouvrement définies en particuliers les actions de coercition définies en cas de rétablissement illégal du client.

#### 5.4. Implémentation des actions commerciales du PRI

##### 5.4.1. Mise en place d'un système d'information commerciale (SIC)

- Le projet PGI qui comporte une composante Gestion Commerciale n'a pas évolué comme prévu et est aujourd'hui bloqué. La décision d'implémenter un logiciel de gestion commercial transitoire a permis de mettre en place un certain nombre d'actions d'amélioration prévues dans le PRI (exemple : la régularisation commerciale suite au recensement de la clientèle,...).
- Après la phase pilote du logiciel de Gestion Commerciale transitoire en décembre 2017, celui-ci a été déployé sur toutes les agences de Conakry avec succès. Cette année 2018 se caractérise par une meilleure maîtrise du nouveau système par les utilisateurs et un certain nombre d'améliorations apportées au logiciel.
- Le déploiement de ce logiciel commercial dans les centres de l'intérieur (CI) qui devait démarrer en avril 2018 n'a pas eu lieu et à ce jour les CI travaillent toujours manuellement.

##### 5.4.2. Faciliter les démarches des clients

En 2018, les projets visant à améliorer les démarches des clients se sont poursuivis. Cependant certains d'entre eux n'ont pas eu l'évolution escomptée :

- Le projet de réaménagement des 11 agences commerciales de Conakry a été arrêté suite à la décision des autorités ;
- Le déploiement du compteur à prépaiement n'a pas pu être opéré comme prévu. Il n'a pas été accepté par la population et les autorités ont décidé de donner le choix au client entre le mode prépaiement et le mode post-paiement. Ainsi, à fin 2018 seuls 5 181 compteurs à prépaiement étaient installés dans le parc EDG.
- Le Réseau Tiers d'encaissement des factures démarré en fin d'année 2017 n'a pas connu le développement souhaité. En effet, le prestataire Guinée Games étant une société de jeux, les



clients essentiellement musulmans en Guinée n'ont pas voulu se rendre dans ses points de vente pour régler leurs factures. Par ailleurs, le déploiement du Réseau Tiers a été également confronté à des problématiques d'ordres techniques. Des solutions techniques d'amélioration ont été définies et seront mises en place en 2019.

Les projets qui ont connu quelques développements concerne la mise en place du système de communication client multi-canal, à savoir :

- Les préparatifs du lancement du centre d'appels EDG ont quasiment été terminés ;
- Le site web EDG a été lancé ;
- Les travaux d'aménagement de l'immeuble R+2 qui abrite le Centre d'appels EDG, l'Agence Grands Comptes et le Guichet Unique Promoteurs (GUP) sont achevés.

## 5.5. Amélioration de la performance commerciale

### 5.5.1. Mise en place des nouveaux tarifs post-paiement :

- Application des nouveaux tarifs post-paiement en décembre 2017 (+46% en moyenne pour les professionnels et les Industriels) puis de nouveaux tarifs ont été promulgués à partir du 1er mai 2018 (+10% pour les domestiques et +25% pour les professionnels et les Industriels).

### 5.5.2. Recensement de la clientèle :

- A fin décembre 2018 et depuis le début du projet de recensement (y compris la phase pilote préfinancée par EDG sur fonds propres), 225 573 consommateurs ont été recensés sur le terrain dont 88 107 consommateurs à Lambanyi, 69 575 à Kountia, 36 831 à Dixinn et 31 031 à Tombolia ;
- A fin décembre 2018, 159 518 consommateurs ont été traités (données contrôlées et corrigées) et la répartition reste stable avec environ ¼ de clients abonnés et ¾ de clients à régulariser ;
- A fin décembre 2018, le nombre de consommateurs régularisés et facturables enregistrés dans la base de données commerciale est de 81 771 ;
- Le cumul des revenus générés à fin décembre 2018 (facturation de juillet à décembre 2018) par les clients régularisés est d'environ 5,6 milliards GNF.

### 5.5.3. Déploiement des compteurs BT à Conakry :

- Le plan de déploiement de 40 000 compteurs financés sur fonds propres EDG s'est achevé. Les projets bailleurs (PRSE) ont démarré, il s'agit de :
  - La réhabilitation des réseaux et de la pose de 44 000 compteurs dans la zone de Ratoma 1/Matoto 1 par la société CEGELEC ;
  - La réhabilitation des réseaux et la pose de 13 490 compteurs dans la zone de Dixinn par la société RMT. CEGELEC a posé à fin décembre 21 693 compteurs. La pose des compteurs pour RMT débutera en 2019 ;
  - La réalisation de branchements et la pose de 17 100 compteurs dans la zone de Ratoma 2 par la société TAS ;
- A fin décembre 2018, le nombre de compteurs BT posés et raccordés depuis le début du plan de déploiement à Conakry s'élève à 75 137 compteurs ;

- Le plan de déploiement a été perturbé par quelques ruptures de stock de matériels et de compteurs. Cela risque de s'accroître en 2019 malgré l'achat sur fonds propres EDG de 15 000 compteurs BT. En effet, les prochains arrivages de compteurs interviendront en fin 2019 compte tenu des délais administratifs des bailleurs et des temps incompressibles de fabrication et de transport.

#### 5.5.4. Déploiement des compteurs BT dans les centres de l'intérieur :

- Le projet PER (20 000 compteurs électromécaniques posés) s'est achevé en 2018. Le projet des 26 préfectures avec la société KAMA a pris son rythme de croisière
- En 2018, 21 729 compteurs BT ont été posés et raccordés dans les centres de l'intérieur. Ajoutés aux compteurs posés en 2017, ce qui fait un total de 32 953 compteurs BT ont été posés et raccordés à fin décembre 2018.

#### 5.5.5. Vérification et mise en conformité des comptages MT et Gros BT :

- En ce qui concerne le contrôle et la mise en conformité, pour l'année 2018, sur 494 Gros comptages à contrôler (281 MT et 213 Gros BT), 494 compteurs ont été vérifiés à fin décembre 2018 soit 100%.
- Principaux résultats 2018 suite à la vérification des 494 Gros comptages :
  - 41 anomalies ont été détectées et 10 fraudes (anomalies) ;
  - Sur les 51 anomalies, 48 ont été corrigées à fin novembre 2018 ;
- Le taux de conformité à fin décembre 2018 est de 98% (482/494). Une légère baisse par rapport à novembre 2018 (99%). Cela s'explique par le manque de petits matériels qui a retardé la correction et la mise en conformité des comptages. A noter qu'à présent ces matériels sont disponibles au Labo ;
- Les prochaines mises en conformité se feront dans le cadre du PPR.

#### 5.5.6. Système de suivi des consommations :

- La société HEXING a remporté l'appel d'offre international pour le projet du **Plan de Protection des Revenus** et a démarré les travaux relatifs à celui-ci mai 2018. Les opérations in-situ ont démarré comme prévu en novembre 2018 par l'inspection des postes de comptage des clients MT primaire et des BT/TC. Des mises en conformité sont nécessaires dans certains cas afin de pouvoir installer la configuration cible du poste de comptage dans le cadre de son intégration dans la télécommunication et de système de supervision. Les travaux informatiques et télécom ont bien avancé et le recrutement des jeunes ingénieurs est prévu pour début 2019.
- La stratégie d'implémentation consiste à commencer par la pose de compteurs intelligents sur les points de livraison BT. En parallèle sera implémenter le système de télécommunications et de supervision. A terme les compteurs MT seront posés et intégrer dans le système de supervision.

#### 5.5.7. Recouvrement :

- Le niveau des encaissements énergie s'est amélioré par rapport à 2017 (+8,7%). En revanche le taux de recouvrement global est en retrait à 62,3% contre 73,4% en 2017. Cette contre-

performance est due au non-paiement par l'Etat de 6 mensualités de 15 milliards et à l'inefficacité du recouvrement des créances des clients BT privés avec 66,7% de taux de recouvrement (le dispositif mis en place avec COPEL et le manque de collaborations de certains agents EDG avec COPEL n'a pas donné les résultats escomptés). Quant aux clients MT-privés, le taux de recouvrement s'est établi à 90%. A noter qu'un certain nombre de client MT n'ont pas réglé leurs factures aux tarifs de décembre 2017 (tarifs avec accroissement de 46% par rapport au prix du kWh de 1 243 GNF).

## 6. Bilan social

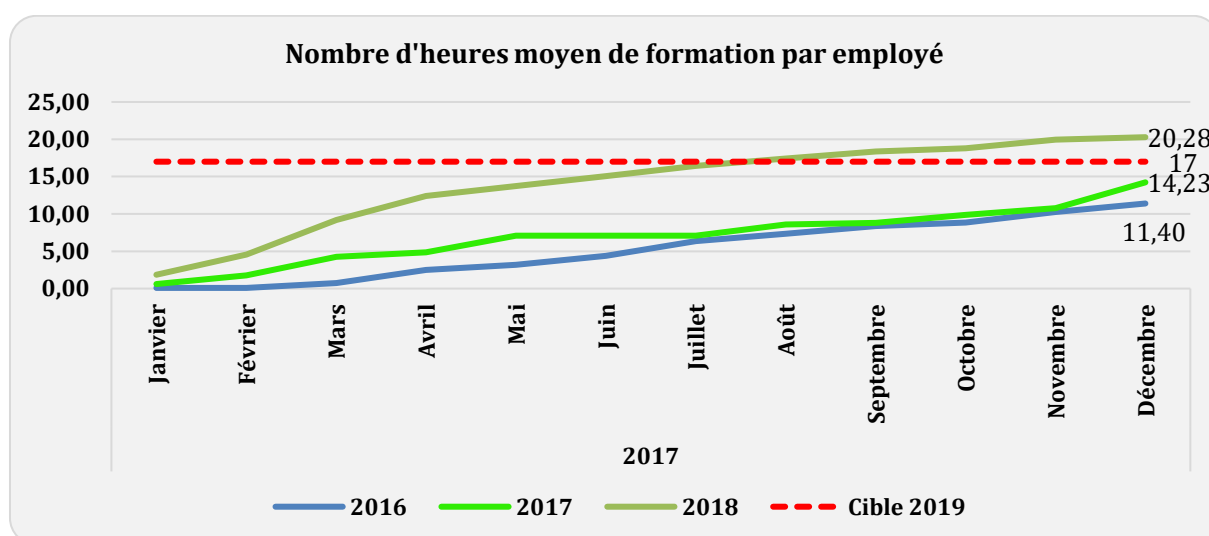
### 6.1. Faits marquants

- Sur l'année 2018, 8 employés ont été recrutés : 5 (1 responsable et 4 superviseurs) pour le nouveau centre d'appel à la DCO, DAF, 1 (Ingénieur Télécom) au niveau de la DAAL, qui travaille avec le projet Dispatching, 2 chargés de communication auprès de l'Administration Générale ;
- Lancement de 43 appels à candidature interne et externe pour combler 99 postes vacants et nouvellement créer dans le cadre de la recherche de la promotion interne de nouvelles compétences, rajeunissement et préparation de la relève ;
- Poursuite d'identification des statuts et diplôme des agents ;
- Préparation et traitement du départ à la retraite normale de 47 salariés dont 16 cadres ;
- Mise en œuvre des actions programmées dans le plan de redressement interne, notamment celles relatives au renforcement des capacités du personnel.

### 6.2. Indicateurs

- R3-1 : Nombre d'heures moyen de formation par employé

	Jan	Fév	Mar	Avr	Mai	Jui	Juil	Août	Sept	Oct	Nov	Déc
Nombre d'heures de formation dispensées	2 920	4 232	7 320	5 032	2 080	2 104	2 128	1 600	1 456	680	1 792	536
Effectif EDG	1 575	1 574	1 572	1 572	1 572	1 572	1 572	1 572	1 573	1 567	1 564	1 568
Nombre d'heure moyen de formation par employé	1,85	4,54	9,2	12,4	13,72	15,06	16,42	17,43	18,36	18,79	19,93	20,28

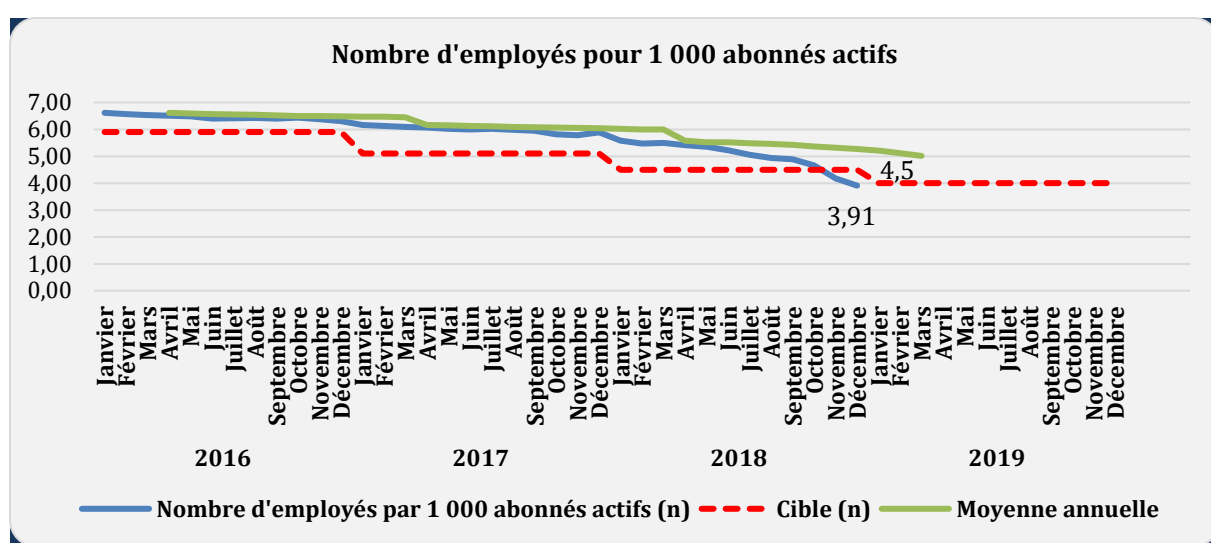


La cible de 17 heures de formation par employé par an a été dépassé de 3,28 heures.

- Nombre d'employés par 1 000 abonnés actifs (n)

	Jan	Fév	Mar	Avr	Mai	Jui	Juil	Août	Sept	Oct	Nov	Déc
Effectif payé EDG	1533	1530	1534	1532	1534	1535	1535	1533	1533	1534	1533	1536
Nombre d'abonnés actifs (en milliers)	275	280	279	283	287	294	303	311	314	329	368	393
Nombre d'employés par 1000 abonnés actif (n)	5,58	5,47	5,50	5,41	5,35	5,22	5,06	4,94	4,88	4,67	4,17	3,91
Cible	4,5	4,5	4,5	4,5	4,5	4,5	4,5	4,5	4,5	4,5	4,5	4,5

Le nombre d'employés par 1 000 abonnés actifs a connu courant 2018 une nette diminution en particulier à partir du second semestre 2018. Cela s'explique par l'augmentation du nombre de clients actifs dans le cadre de la campagne de régularisation commerciale.



### 6.3. Renforcement des capacités

#### T1/2018 :

35 actions de formation totalisant 14 472 heures de formation, dont :

- Formation de 80 salariés de la DDER et DET sur la conception et exploitation d'un réseau de distribution ;
- Formation de 205 salariés de la DDER et sur la connaissance des composants d'un réseau de distribution ;
- Formation de 52 salariés de la DPT sur les connaissances générales d'électrotechnique ;
- Formation de 50 salariés de la DPT sur les connaissances générales du transformateur et de l'alternateur ;
- Formation de 18 salariés de la DPT sur la découverte d'un réseau de transport ;
- Formation de 7 salariés de la DPT et DDER sur la conduite des camions grues et nacelles ;
- Formation de 44 salariés de la DCO sur l'utilisation du nouveau logiciel de gestion Tonnerre ;
- Formation de 58 salariés de DDER sur l'habilitation électrique.

#### T2/2018 :

38 actions de formation totalisant 9 256 heures de formation, dont :

- Formation de 158 salariés de la DPT et DET sur le fonctionnement d'un réseau de transport ;
- Formation de 99 salariés de la DPT et DET sur la conception et exploitation d'un réseau de distribution ;
- Formation de 23 salariés de la DET sur les connaissances des composants d'un réseau de transport (lignes et postes sources) ;
- Formation de 60 salariés de la DDER sur l'habilitation électrique ;
- Formation de 58 salariés de la DCO sur l'utilisation du nouveau logiciel de gestion Tonnerre ;
- Formation de 2 salariés de la DET sur la méthodologie des études de pré faisabilité et faisabilité des sites hydroélectriques ;

**A l'étranger :**

- 1 salarié de la DRH a bénéficié une formation sur la gestion prévisionnelle des emplois et des compétences dans les entreprises du secteur électrique à Abidjan,
- 6 salariés de la DPT et DDER ont bénéficié une formation sur les journées techniques des sociétés d'électricité africaines (énergies renouvelables, innovations et la pratique quotidiennes à Abidjan ;
- 2 salariés de la DPT et DET ont bénéficié une formation sur la planification et exploitation des réseaux avec des parts élevées d'énergie renouvelable à Abidjan ;
- 1 salarié de l'AG a bénéficié une formation sur la santé au travail ;
- Deux salariés de l'AG ont bénéficié une formation le management des risques ISO 31 000 à Dakar ;
- 2 salariés de la DDER ont bénéficié une formation sur Power-on " maintenance des réseaux électriques" Megger Dakar 2018 à Dakar.

**T3/2018 :**

25 actions de formation totalisant 5184 heures de formation

- Formation de 66 salariés de la DDER sur la conception et exploitation d'un réseau de distribution ;
- Formation de 66 salariés de la DPT sur l'habilitation électrique ;
- Formation de 9 salariés de la DCO sur le logiciel de gestion commerciale TONNERRE ;
- Formation sur le logiciel de gestion TONNERRE de 6 salariés sur le menu caisse ;
- Formation sur le logiciel de gestion TONNERRE de 6 salariés sur le menu comptable ;
- Formation sur le logiciel de gestion de TONNERRE de 47 salariés sur le processus de facturation ;
- Formation sur le logiciel de gestion de TONNERRE de 31 salariés sur le processus de recouvrement ;

**A l'étranger :**

- ✓ 2 salariés de la DPT et DET ont bénéficié une formation sur l'outil de l'approche par compétence, dans la conception, l'animation et l'évaluation de la formation dans le secteur électrique à Tunis;
- ✓ 1 salarié de l'AG a bénéficié une formation cadre législatif et réglementaire du secteur de l'Electricité.

**T4/2018 :**

19 actions de formation totalisant 2 928 heures de formation,

- Formation de 18 salariés de la DPT sur la fiabilité et maintenance des matériels électromécaniques ;
- Formation de 24 salariés de la DPT sur fonctionnement, technologie et maintenance des vannes ;
- Formation de 13 salariés de la DET et DAAL en passation des marchés ;
- Formation de 21 salariés de la DPT et DDER sur la Gestion de la Maintenance Assistée par Ordinateur (GMAO) ;
- Formation de 10 salariés de la DET sur la gestion des projets ;
- Formation sur le logiciel de gestion TONNERRE de 10 employés sur le processus de facturation ;
- Formation sur le logiciel de gestion TONNERRE de 42 salariés de la DCO sur processus de facilités de paiement .

- **A l'étranger :**

- ✓ 1 salarié de la DAAL a bénéficié une formation sur la préparation à l'accréditation Passation Marché (MSPM) au Maroc ;
- ✓ 1 salarié de la DRH a bénéficié une formation sur Comment promouvoir l'égalité professionnelle hommes-femmes dans le secteur électrique africain à Abidjan ;
- ✓ 3 salariés ont bénéficié d'une formation sur le projet de synchronisation des systèmes interconnectés du secteur de l'énergie à Abuja ;
- ✓ 1 salarié de la DET a bénéficié une formation sur les calculs électriques et mécaniques des réseaux de distribution au Maroc ;

## 7. Projets et investissements

### 7.1. Faits marquants

- Continuité de la mission d'intérim de la Direction Etudes et Travaux par Monsieur Amara CAMARA ;
- Validation de la nouvelle structure de la Direction Etudes et Travaux et identification des postes vacants ; courant janvier 2018 ;
- Création dans la structure de la DET d'un projet dénommé « Amélioration de l'accès à l'énergie en Guinée » (PAAEG) financé par la Banque Mondiale (BM) et l'Agence Française de Développement (AFD) ;
- Réorganisation de 2 projets en un seul appelé « Capitales régionales et Electrification de 26 préfectures ;
- Acquisition d'un logiciel de calcul mécanique des lignes (CAMILIA) et participation des cadres de la DET à Conakry à une formation sur ce logiciel ;
- Formation de cadres en procédures de passation de marchés de l'AFD et de cartographe en planification de l'électricité avec le logiciel Q Gis ;
- Participation à 11 formations à l'étranger dont neuf dans le cadre du projet PRSE et 2 dans le cadre du projet Dispatching ;
- Etablissement des statistiques des énergies livrées. En 2018, 1 715 047,6 MWh ont été livrés pour alimenter les villes desservies par le réseau électrique interconnecté Samou, Garafiri, Kaléta, Kinkon et 6 520.87 MWh par le réseau électrique de Tinkisso ;
- Participation à l'actualisation du plan directeur des infrastructures de Production et de Transport de Guinée par le cabinet STUDI ;
- Participation à l'évaluation des offres techniques et financières de l'aménagement des centrales hydroélectriques de Koukoutamba ;
- Ratification par l'Assemblée Nationale et promulgation par décret du financement additionnel du PRSE pour un montant de 25 millions de dollars,
- Signature d'un avenant pour des travaux d'extension de réseaux électriques et de fourniture de groupes dans le cadre du projet d'électrification des 26 préfectures à l'intérieur du pays ;
- Annulation de l'attribution du marché d'acquisition du logiciel PGI par l'ARMP suite à l'instruction de la plainte d'un soumissionnaire qui a dénoncé un conflit d'intérêt dans le cours de l'évaluation des offres ;
- Attribution de 8 marchés dont 5 contrats signés dans le cadre de la mise en œuvre des projets sur financement extérieur ;
- Acquisition de 7 véhicules pick-up Nissan dont trois dans le cadre du projet PRERTDC et 4 dans le cadre du projet des capitales régionales ;
- Signature de 7 protocoles d'accord entre EDG et des partenaires pour le raccordement de leurs points de livraison (usines, établissements) au réseau électrique 20 KV ;
- Poursuite de la modélisation du réseau électrique MT de l'EDG ;
- Inauguration en janvier 2018 des chantiers du projet (PER) pour l'électrification de 41 localités rurales en basse et moyenne Guinée ;
- Mise en service des réseaux électriques des villes de Kérouané, Kouroussa, Mandiana, Kissidougou, Guékédou dans le cadre du projet d'électrification de 26 préfectures ;
- Réception définitive des travaux de la centrale électrique de Kaloum V et des auxiliaires communs des centrales de Kaloum III et V sur financement de la BID ;
- Participation à 3 réceptions en usine dont deux dans le cadre du projet Dispatching ;
- Création d'un projet « Amélioration de l'Accès à l'Electricité de Guinée sur financement BM et AFD ;
- Nombre de villes électrifiées 24 dont dix par les réseaux isolés et 14 par les réseaux interconnectés Samou-Garafiri et Tinkisso ;
- Nombre de villes non électrifiées : **9** ;
- Evolution du taux de décaissement des projets de **33,5 %** en 2017 à **43,1 %** en 2018 ;
- Recrutement d'un assistant technique pour le DEP dans le cadre du projet financé par l'AFD ;
- Participation à l'atelier de validation du rapport APS de l'aménagement hydroélectrique de Balassa ;



- Participation à la négociation de la convention de concession de l'aménagement hydroélectrique d'Amaria ;
- Participation aux différentes réunions du WAPP et du comité technique de TRANSCO CLSG.

## 7.2. Synthèse des activités

L'année 2018 a été marquée en général par l'accomplissement des activités des services de la DET et en particulier la poursuite de la mise en œuvre des activités du Plan de Redressement Interne initié (PRI), dans le cadre du contrat de gestion de l'EDG. Il faut citer :

### 7.2.1. Personnel

- Validation de la nouvelle structure de la Direction Etudes et Travaux et identification des postes vacants ;
- des fiches des postes pour le recrutement des agents pour combler les postes vacants ;
- Engagement du processus de recrutement pour certains postes à pourvoir ; Transmission
- Recrutement d'un ingénieur en télécommunication, affecté au projet Dispatching ;
- Création d'un projet de coordination des projets « Capitales Régionales » et « Electrification des 26 Préfectures » ;
- Participation aux études d'électrification des localités autour des futurs postes 225/30 KV de l'OMVG de l'OMVS, de GUINEE - MALI ; CLSG ;
- Etude des projets de construction des réseaux électriques 20 kV des unités industrielles, des universités, des habitations, des bureaux et des plantations ;

### 7.2.2. Formation

- Courant janvier 2018, participation des cadres de la DET à Conakry à une formation sur le logiciel de planification CAMELIA ;
- Participation du 27 au 29 mars 2018, d'un cadre de la DET à Alger (Algérie) à l'atelier régional de formation sur la « Collecte des données Statistiques et Efficacités Energétiques du secteur résidentiel » ;
- Participation courant mars 2018, des cadres de la DET à Conakry à une formation axée sur la conception et l'exploitation du réseau de distribution organisée par EDG et SACEM dans le cadre du renforcement des capacités du personnel ;
- Participation à la formation de l'ingénieur cartographe en planification de l'électricité avec le logiciel Q Gis ;
- Formation sur l'intégration des énergies renouvelables dans les réseaux électriques à Bingerville – Côte d'Ivoire du 07 au 11/05/2018 ;
- Participation aux journées techniques de la société africaine d'électricité 2018, 6ème Edition, à Bingerville- Abidjan du 06 au 08/06/2018 ;
- Formation de cadres en procédures de passation de marchés de l'AFD ;
- Formation 2 collaborateurs dans le cadre du projet Dispatching en France sur la notion et le principe d'un réseau télécom intégré ;
- Formation de neuf cadres du projet PRSE au Maroc ;
- Participation des cadres de la DET aux séminaires et présentation des projets .

### 7.2.3. Etudes

- Etablissement des statistiques des énergies livrées. En 2018, 1 715 047,6 MWh ont été livrés sur le réseau électrique interconnecté Samou, Garafiri, Kaléta, Kinkon et 6 520.87 MWh sur le réseau électrique de Tinkisso ;
- Finalisation du rapport d'étude de raccordement de l'usine Fabrimétal ;
- Visite et collecte des données pour l'étude d'électrification de sept 7 villages de Kindia ;

- Visite et collecte de données pour l'étude d'électrification de 19 villages parmi les localités à électrifier autour du futur poste OMVG de Labé ;
- L'étude d'alimentation en électricité de la sous-préfecture de Bodié dans la préfecture de Dalaba ;
- L'étude d'alimentation en électricité du Centre de recherche infectiologie de l'Université Gamal Abdel Nasser de Conakry ;
- L'étude de renforcement de la capacité des installations de SOBRAGUI ;
- L'étude d'alimentation en électricité des quartiers Fadi et Tounni dans la commune urbaine de Labé ;
- Poursuite de l'étude d'électrification des localités autour des futurs postes OMVG de Boffa, Boké, Labé, Mali, Linsan, Kaléta ;
- Poursuite de la modélisation du réseau MT (Postes Hamdalaye, Kipé);
- Participation à l'actualisation du plan directeur des infrastructures de production et de transport de Guinée par le cabinet STUDI ;
- Etude du projet d'amélioration de la desserte de la ville de Kindia à partir du poste de Donkéa ;
- Etude du projet d'amélioration de l'alimentation de la zone industrielle de Kagbélen. Un projet de construction d'une ligne à double terna est envisagé sur fonds propre EDG et un autre pour la reconstruction de deux lignes réalisées par des promoteurs privés CIMAF et GI ;
- L'étude d'alimentation en électricité d'une usine de fabrication de lait (CENTRAL MILK GUINEA SARL) sise au quartier Mangata / Wonkifong/Forécariah, (étude en cours);
- L'étude d'alimentation en électricité d'une usine de fabrication de Tôles (PLANETE METAL) sise au quartier Wanidara/Commune de Ratoma, (étude en cours);
- L'étude d'alimentation en électricité du site du Projet MAR Grandiose (Intégration de l'approvisionnement en électricité de la nouvelle ville de Conakry - Lambanyi au schéma urbanistique de la Ville de Conakry, (étude en cours);
- L'étude d'alimentation en électricité des sites de l'industrie de fabrication et de distribution de chaussures en plastique à Manéah/Coyah, (Rapport d'étude transmis au client, Protocole d'Accord entre le client et EDG en cours de signature);
- L'étude d'alimentation en électricité de la Direction Nationale de la Géologie à Commandayah/Dixinn, (Rapport d'étude transmis au Ministère des Mines et de la Géologie);
- L'étude d'alimentation en électricité du site d'une unité industrielle dans la zone de l'Hôtel Petit Bateau, (Rapport d'étude transmis au client, Protocole d'Accord entre le client et EDG signé);
- L'étude d'implantation d'une sous-station 225/20/15 kV pour la zone industrielle de Mansayah/Dubréka, (étude en cours);
- Connexion des caméras de surveillance de la Direction Nationale des Télécommunications aux réseaux de l'EDG, (Rapport d'étude finalisé) ;
- Alimentation en énergie électrique du district de Koke dans la préfecture de Forécariah ;
- Amélioration de la desserte de la ville de Kindia et ses environs ;
- Amélioration de l'alimentation en énergie électrique de la zone de Kagbélen avec la projection de la création d'une ligne double terna entre le poste Manéah et la zone de Kagbélen et la conversion des lignes simples ternes de GI et CIMAF en lignes doubles ternes ;
- Mise en conformité du poste source de Kaloum ;
- Alimentation en énergie électrique du site de Petit Bateau pour desservir deux unités industrielles pour une demande de 20 MW ;
- Dédoublage de la ligne électrique 6,2 KV pour le renforcement de la capacité de production de l'usine Lafarge (Ciment Guinée) ;
- Participation aux études d'électrification des localités autour des futurs postes 225/30 KV de l'OMVG de l'OMVS, de GUINEE - MALI et-CLSG ;
- Etude des projets de construction des réseaux électriques 20 kV pour l'alimentation des unités industrielles, des universités, des habitations, des bureaux et des plantations ;

#### 7.2.4. Financement

- Ratification par l'Assemblée Nationale et promulgation par décret du financement additionnel du PRSE pour un montant de 25 millions de dollars ;
- Formulation de la demande de financement du projet de l'Amélioration de l'Accès à l'Electricité de Guinée auprès de la (BM) et l'AFD ;
- Formulation de la demande de financement de l'acquisition d'un poste mobile à mettre à la disposition du projet BEI en vue d'assurer la desserte pendant les travaux du projet BEI ;
- Signature d'un avenant pour des travaux d'extension de réseaux électriques et de fourniture de groupes dans le cadre du projet d'électrification des 26 Préfectures à l'intérieur du pays.

#### 7.2.5. Acquisition

- Une nouvelle licence Power Factory 2018 et mise à jour de la licence 2016 ;
- 3 pics up Nissan dans le cadre du projet PRERTDC ;
- 7 véhicules pick- up Nissan destinés aux capitales régionales ;
- 3 portables, un ordinateur fixe, un onduleur, une imprimante dans le cadre du projet PRERTDC ;
- Matériels de branchement et maintenance pour la DPT et DDER (PRSE) ;

#### 7.2.6. Contrats EDG

- 1 Signature entre EDG et DIAMOND CEMENT d'un contrat pour l'alimentation de l'usine de la cimenterie à Souguéta dans la préfecture de Kindia ;
- 2 Signature entre DIAMOND CEMENT et l'entreprise TOPO GUINEE d'un contrat pour la construction d'une ligne électrique 30 kV pour l'alimentation en énergie électrique de la cimenterie de Souguéta et des villages environnant à partir du poste source de Souguéta et l'usine de la cimenterie de Souguéta sous la supervision de l'EDG ;
- 3 Signature entre DIAMOND CEMENT et l'entreprise SOGUIREFEL d'un contrat pour le renforcement du poste source de Souguéta de 5 MVA à 20 MVA dans le cadre de l'alimentation en énergie électrique de la cimenterie de Souguéta et des villages environnants sous la supervision de l'EDG ;
- 4 Signature entre EDG et GMCG d'un contrat pour la construction d'une ligne électrique 30 kv entre le poste de Kaloum et le site de GMCG à Petit Bateau pour l'alimentation d'une usine de farine ;
- 5 Signature entre EDG et TAHER d'un contrat pour la construction d'une ligne électrique 20 kV entre le poste de Kaloum et le site de GMCG à Petit Bateau pour l'alimentation d'une huilerie ;
- 6 Signature entre EDG et la société STAR OIL d'un contrat pour le raccordement des sites de plusieurs stations-services sur le réseau électrique 30 kv de l'EDG;
- 7 Signature entre EDG et l'usine de plastique de Manéah d'un contrat pour l'alimentation de son usine en extension par une ligne électrique 20 Kv.

#### 7.2.7. Passation de Marchés

- Annulation de l'attribution du marché d'acquisition du logiciel PGI par l'ARMP suite à l'instruction de la plainte du soumissionnaire ETI qui a dénoncé un conflit d'intérêt dans le cours de l'évaluation des offres ;
- Signature par le Ministère de l'Economie et des Finances du contrat d'attribution du marché de réhabilitation des postes sources de Sonfonia et Kipé sur financement de la BEI ;
- Attribution du contrat relatif à la construction d'un nouveau poste source à Sonfonia Casse sur financement de la BEI. Il est attendu l'avis de non objection de la BEI ;
- Attribution du contrat relatif à la composante planification dans le cadre du renforcement des capacités du personnel de la DET sur financement de l'AFD et l'UE;

- Evaluation des offres pour le recrutement des entreprises pour la réalisation des travaux dans le cadre du projet de réhabilitation et extension des réseaux électrique sur financement de la BEI. Le projet d'attribution est transmis à la BID pour ANO ;
- Evaluation des offres pour le recrutement d'un cabinet d'ingénieurs conseils pour le contrôle et la supervision des travaux dans le cadre du projet de réhabilitation et extension des réseaux électriques des capitales régionales sur financement de la BIDC. Le projet d'attribution a été transmis à la BIDC pour ANO ;
- Evaluation des offres pour le recrutement d'un cabinet pour l'étude complémentaire dans le secteur de l'énergie autour des postes d'interconnexion des projets Guinée - Mali et CLSG et attribution du marché à l'entreprise IRAF ;

#### 7.2.8. Mission

- Participation d'un cadre de la DET à l'évaluation des offres de l'aménagement hydroélectrique de Koukoutamba tenue à Dakar ;
- Participation d'un cadre DET à l'atelier de validation de l'étude APS de l'aménagement hydroélectrique de BALASSA tenue à Dakar ;
- Participation de cadre DET à la négociation de la convention de concession de l'aménagement hydroélectrique d'Amaria tenue à Casablanca au Maroc ;
- Participation des cadres DET aux différentes réunions du WAPP et du comité technique de TRANSCO CLSG ;

### 7.3. Situation des projets

#### 7.3.1. Projet Energie Guinée (PEG) : réhabilitation des centrales hydrauliques et des postes sources

##### **Evolution du projet**

- Lancement des appels d'offres, réception et évaluation des offres ;
- Adjudication du marché des travaux de réhabilitation et d'extension des postes sources de Kipé et Sonfonia à l'entreprise ELECNOR ;
- Adjudication du marché des travaux de réhabilitation des centrales de Grandes Chûtes, Banéah au groupement KONCAR/ANDRITZ ;
- Attente de l'ANO de la BEI sur l'adjudication des marchés de réhabilitation des centrales de Garafiri, et poste source de Sonfonia casse ;
- Premier décaissement d'un montant de 5 268 362 euros ;
- Taux de décaissement : 8.78 % ;
- Taux de réalisation : 0 %.

#### 7.3.2. Projet de Redressement du Secteur Energie (PRSE – VOLET EDG)

##### **Evolution des marchés**

Six marchés en cours de réalisation :

- 67 % d'exécution pour le marché relatif à la fourniture et installation d'équipements et matériel pour la réhabilitation et extension du réseau de distribution MT/BT de la commune de Dixinn ;
- 57 % d'exécution pour le marché relatif à la fourniture et installation d'équipements et matériel pour la réhabilitation et extension des réseaux de fortune dans les zones de Kaloum, Ratoma et Matoto ;
- 71 % d'exécution pour le marché relatif à l'ingénierie et supervision des travaux de réhabilitation et extension de réseaux MT/BT, 20 livrables sur 28 prévus ;
- 54 % d'exécution pour le marché relatif Recensement Clientèle ;
- 73 % d'exécution pour le marché relatif Pose de compteurs dans le Grand Conakry ;
- 45 % d'exécution pour le marché relatif à la fourniture et installation de compteurs communicants.

Deux marchés non attribués :

- Fourniture et installation d'un progiciel intégré pour EDG. Le processus de passation de marchés est arrêté à cause de la plainte d'un soumissionnaire. L'ARMP décide de reprendre le processus après la sentence qui a suivi le jugement de la plainte ;
- Fourniture d'un système d'information SIG. Processus en cours.

#### 7.3.3. Projet de Réhabilitation et Extension des Réseaux Electriques de Conakry (PREREC 2 BAD) :

- Taux d'exécution global du projet : 99 % ;
- Réception provisoire des travaux effectuée du 20 au 26/06/2018 ;
- Levée des réserves en cours après la réception provisoire.

#### 7.3.4. Projet de Réhabilitation et Extension des Réseaux Electriques de Conakry (PREREC 2 BID)

Evolution des dossiers d'appel d'offre :

- Sur 3 marchés, 1 marché attribué ;
- Lancement des appels d'offres, réception et évaluation des offres ;
- Attribution du marché relatif à l'audit. Le marché est en cours d'exécution ;
- Signature du contrat relatif au contrôle et supervision des travaux attribués au groupement SOLANER TECHNOLOGIE ET CABIRA ;
- Le rapport d'évaluation avec proposition d'attribution du marché relatif aux travaux a été transmis à la BID pour avis de non objection ;
- Taux de décaissement : 0,27% ;
- Taux de réalisation des travaux : 0 %.

#### 7.3.5. Projet d'électrification rurale de 41 localités en Basse et Moyenne Guinée

- Les travaux du projet sont achevés. Ils ont été exécutés à 100%, les mises en service et les réceptions définitives sont faites ;
- Taux global de décaissement du projet : 95 %.

7.3.6. Projet de Réhabilitation de la centrale électrique de Kaloum V et des auxiliaires aux centrales de Kaloum III et V

- Les travaux du projet sont achevés. Ils ont été exécutés à 100%, la réception définitive a été prononcée le 29 septembre 2018 ;
- Taux global de décaissement du projet : 95 %.

7.3.7. Projet d'interconnexion des réseaux électriques de Côte d'Ivoire, Sierra Léone et Libéria (CLSG) (BAD)

Evolution des dossiers d'appel d'offre

- 2 marchés sur 4 sont en cours d'exécution ;
- Le marché de fourniture de deux 2 véhicules pick-up 4x4 a été attribué à la société CFAO Guinée Motors. La livraison des véhicules est en cours ;
- Le marché pour l'audit est en cours d'exécution ;
- Le marché pour le contrôle et la supervision des travaux est en cours d'exécution ;
- Le marché relatif à l'étude de faisabilité et la rédaction du DAOI pour l'exécution des travaux a été attribué au cabinet SOLONER TECHNOLOGIE. Il est en cours d'exécution.

7.3.8. Projet de Réhabilitation et Extension des Réseaux de Transport et de Distribution de Conakry (PRERTDC /AFD)

Evolution des dossiers d'appel d'offre :

- Mise en œuvre de la mission de maîtrise d'œuvre des travaux de réhabilitation et d'extension des réseaux de distribution dans les zones de Kagbelen et d'Ansoumaniah ;
- Mise en œuvre de la mission d'études de faisabilité et d'évaluation de l'impact environnemental et social des travaux de dépose de la ligne 60 kV Matoto-Kaloum et de la construction d'une ligne 110 kV de Matoto-Kaloum ainsi qu'un poste source 110/20 kV à Sanoyah ;
- Attribution du marché relatif au renforcement des capacités de la composante planification au sein d'EDG et soumission du contrat pour signature ;
- Attribution du contrat relatif au renforcement des capacités composante comptage au sein d'EDG ;
- Lancement des DAO relatifs aux travaux de construction du poste de Sanoyah (110/ 20 kV ; 2x50MVA) et de la réhabilitation extension des réseaux de distribution dans les zones de 'Ansoumaniya et Kagbélen est prévu au début du deuxième trimestre 2019 ;
- Taux global de décaissement du projet : 0,9 % ;
- Taux d'exécution global des travaux : 0 %.

Les marchés relatifs à l'audit, le renforcement de capacité en QSE seront instruits dans le cadre du plan de passation de marchés programmés en 2019.

### 7.3.9. Projet Dispatching National (PDN)

#### Evolution du projet :

- Réception en usine des équipements SCADA EMS pour le compte du Projet Dispatching National – Guinée en juin 2018 ;
- Avancement global du Projet ; 68% ;
- Construction du bâtiment R+3 : 85 % ;
- Construction du bâtiment technique : 97 % ;
- Taux global de décaissement du projet : 61,93 % ;
- Taux d'exécution global du projet : 55 % ;
- Engagement du processus de recrutement du chef de centre de conduite et de son adjoint et des futurs opérateurs ;
- Recrutement de l'ingénieur des télécommunications ;
- Les problèmes d'exonération des taxes et retenues sur impôt demeurent sans solution viable ;
- Fin des travaux prévus en juillet 2019.

### 7.3.10. Projet Capitales Régionales

#### Evolution des Travaux

- Transmission à l'ordonnateur du Projet Capitales Régionales à la Direction Nationale de l'énergie, le courrier l'informant de l'utilisation du fonds alloué à l'achat d'un logiciel de gestion informatique, réaffecté à la fourniture de équipements en vue du renforcement du réseau de distribution des 4 villes de Labé, Faranah, Kankan et N'Nzérékoré.
- Ouverture des offres financières concernant l'étude d'alimentation en électricité des villes de Siguiri, Kankan, Kouroussa, Mandiana, Kérouané, Beyla, Nzérékoré, Lola, Yomou et environnant à partir des postes sources 225/33kV des lignes d'interconnexion 225kV Guinée-Mali et CLSG.
- Ouverture des offres techniques pour le recrutement d'un cabinet indien pour le contrôle et la supervision des fournitures et travaux des composantes I et II.
- La composante Etudes d'Impacts Environnemental et Social du projet est exécuté.
- Taux global de décaissement du projet : 0,9 % ;
- Taux d'exécution global du projet : 0 %.

## 7.3.11. Projet d'électrification de 26 préfectures (Kama SA)

**Evolution des Travaux :**

TABLEAU DE SYNTHESE DE SUIVI DES TRAVAUX 26 PREFECTURES SUIVANT L'ACCORD DE BASE.					
N°	PREFECTURES	CONSTRUCTION RESEAUX HTA/BT	CONSTRUCTION ABRIS GROUPE	BRANCHEMENTS	OBSERVATION (Mise en Service)
<b>GUINEE FORESTIERE</b>					
1	KISSIDOU	100%	100%	Travaux de branchement en cours soit 904/4856 prévus	Mise en service effectuée en décembre 2018
2	GUECKEDOU	100%	85%	Travaux de branchement en cours soit 960/7836 prévus	<b>Mise en service réseau effectuée en décembre 2018, Bâtiment annexe non construit (logement et bureaux)</b>
3	MACENTA	100%	100%	Travaux de branchement en cours soit 0/2402 prévus	<b>Mise en service réseau Prévu en Janvier 2019, G.E déjà installé, Transfère ancien réseau 6kv sur le nouveau 30kv de KAMA</b>
4	LOLA	100%	100%	Travaux de branchement en cours soit 0/572 prévus	<b>Mise en service réseau Prévu en Janvier 2019, G.E déjà installé</b>
6	YOMOU	100%	97%	Travaux de branchement en cours soit 0/743 prévus	<b>Transport du GE vers le site, pour installation</b>



5	BEYLA	100%	100%	Travaux de branchement en cours soit 0/786 prévus	Mise en service réseau Prévus en Janvier 2019, G.E déjà installé
<b>HAUTE GUINEE</b>					
11	DABOLA	100%	Réseau Interconnecté	Début des travaux en février	Attente de la conversion du poste 6/30kv Par EDG
12	KOUROUSS A	100%	100%	Travaux de branchement en cours soit 970/1075 prévus	Mise en service effectuée en 2017
13	KEROUANE	100%	100%	Travaux de branchement en cours soit 660/1080 prévus	Mise en service effectuée en 2017
14	MADIANA	100%	100%	Travaux de branchement en cours soit 0/2402prévus	Mise en service effectuée en 2017
15	DINGUIRAY E	100%	100%	Début des travaux en février	Attente de la conversion du poste 6/30kv Par EDG
16	SIGUIRI	100%		En Attente	Attente de la conversion du poste 6/30kv Par EDG
<b>MOYENNE GUINEE</b>					
7	TOUGUE	100%	100%	Début des travaux en février	En attente d'installation de G.E Mise en service Prévus en février 2019
8	LELOUMA	100%	99%	Début des travaux en février	En attente d'installation de G.E Mise en service Prévus en février 2019

9	MALI	100%	97%	Début des travaux en février	En attente d'installation de G.E Mise en service Prévu en février 2019
10	KOUBIA	100%	99%	Début des travaux en février	En attente d'installation de G.E Mise en service Prévu en février 2019
25	GAOUAL	100%	100%	Début des travaux en février	Essai concluant et Mise en service Prévu en Février
26	KOUNDARA	100%	100%	Début des travaux en février	En attente d'installation de G.E Mise en service Prévu en février 2019
<b>BASSE GUINEE</b>					
17	COYAH	En cours	Réseau Interconnecté	Travaux de branchement en cours soit 09/4010 prévus	Travaux de réseau en cours
18	KINDIA	En cours	Réseau Interconnecté	Travaux de branchement en cours soit 1165/13982 prévus	Mise en service de la partie Contournant en 2016, Travaux de réseau en cours
19	FORECARIA H	100%	Réseau Interconnecté	Travaux de branchement en cours soit 586/1064 prévus	Mise en service effectuée en 2018
20	DUBREKA	100%	Réseau Interconnecté	Travaux de branchement en cours soit 1302/4010prévus	Mise en service effectuée en 2018

21	FRIA	100%	Réseau Interconnecté	Travaux de branchement en cours soit 1248/4826 prévus	Mise en service effectuée en 2014
22	BOFFA	100%	100%	Travaux de branchement en cours soit 556/1450 prévus	Mise en service effectuée 2018
23	BOKE	100%		Travaux de branchement en cours soit 20/150 prévus	Mise en service effectuée en 2012
24	TELIMELE	100%	90%	Début des travaux en février	En attente d'installation de G.E Mise en service Prévu en février 2019

#### 7.3.12. Projet « Amélioration à l'accès à l'électricité en Guinée »

##### Evolution du projet :

- Désignation d'un chef de projet ;
- Adoption des composantes du projet ;
- Recrutement de 3 cabinets sur fonds propres d'EDG pour la réalisation des études de densification des composantes du projet ;
- Recrutement d'un cabinet sur fonds propre EDG pour la réalisation des études d'impact environnemental et social et les études du PAR. Ces rapports ont été validés ;
- Réception des rapports des études de densification et transmission à la BM pour avis de non objection ;
- Elaboration et transmission à la BM du projet de structure du projet pour avis de non objection ;
- Formulation de la demande de financement du projet de l'Amélioration de l'Accès à l'Electricité de Guinée auprès de la Banque Mondiale (BM) et l'Agence Française de Développement (AFD) ;

#### 7.4. Perspectives

- Poursuite de l'élaboration des rapports d'étude d'électrification des localités situées autour des futurs postes des réseaux 225 KV (OMVG, OMVS, GUINEE MALI, CLSG) ;

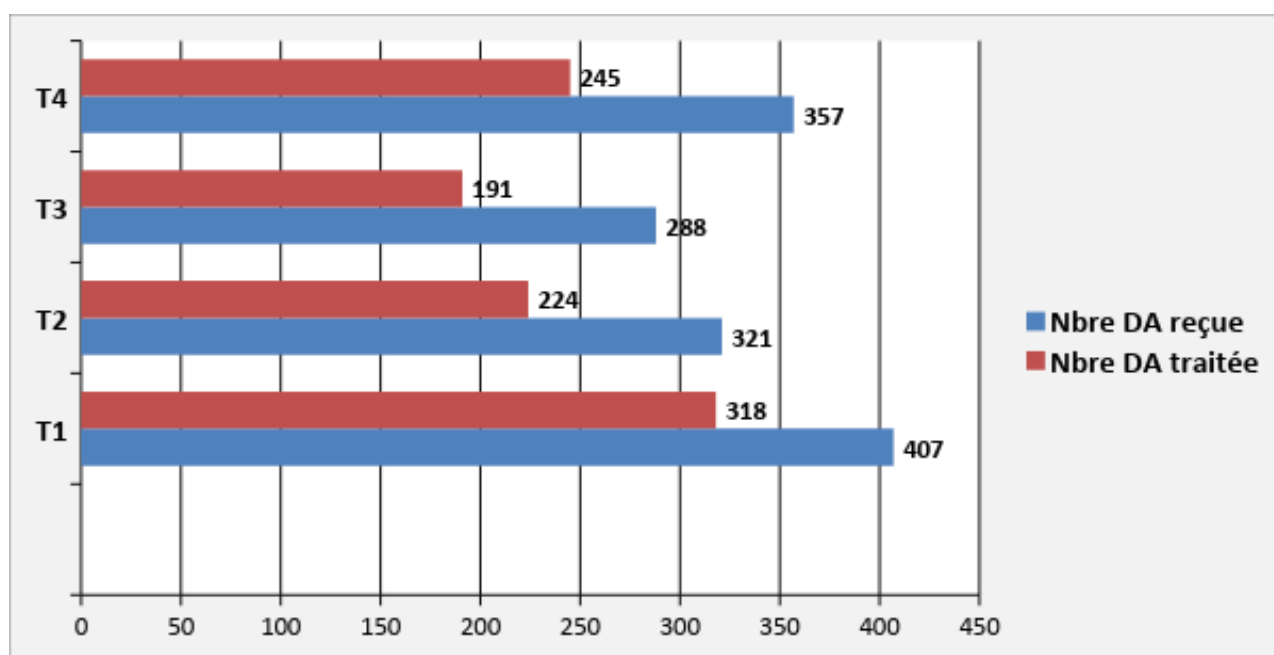
- Actualisation de la clé de répartition d'Energie produite et livrée des Agences et Districts des systèmes interconnectés du Samou, Garafiri, Kaleta, Kinkon et Tinkisso pour 2019 ;
- Mise à jour de cartes, schémas des réseaux HTB et HTA ;
- Poursuite de la modélisation sur power Factory des réseaux HTA du système interconnecté ;
- Opérationnalisation de la salle des archives ;
- Organisation d'une mission de collecte de données relatives aux auto – producteurs :(i) SAG (courant premier trimestre 2019), (ii) CBG (courant deuxième trimestre 2019) ;
- Poursuite de la collecte des normes ;
- Mise à jour du réseau géo référencé des centres de l'intérieur ;
- Migration dans Power Factory des postes sources de Mamou, Kindia et les réseaux HTA des centres de l'intérieur avec l'assistance des experts de SEURECA.

## 8. Achats, approvisionnements et logistiques

### 8.1. Chiffres clés - traitement des Demandes d'Achat (DA) et Demandes de Travaux (DT) :

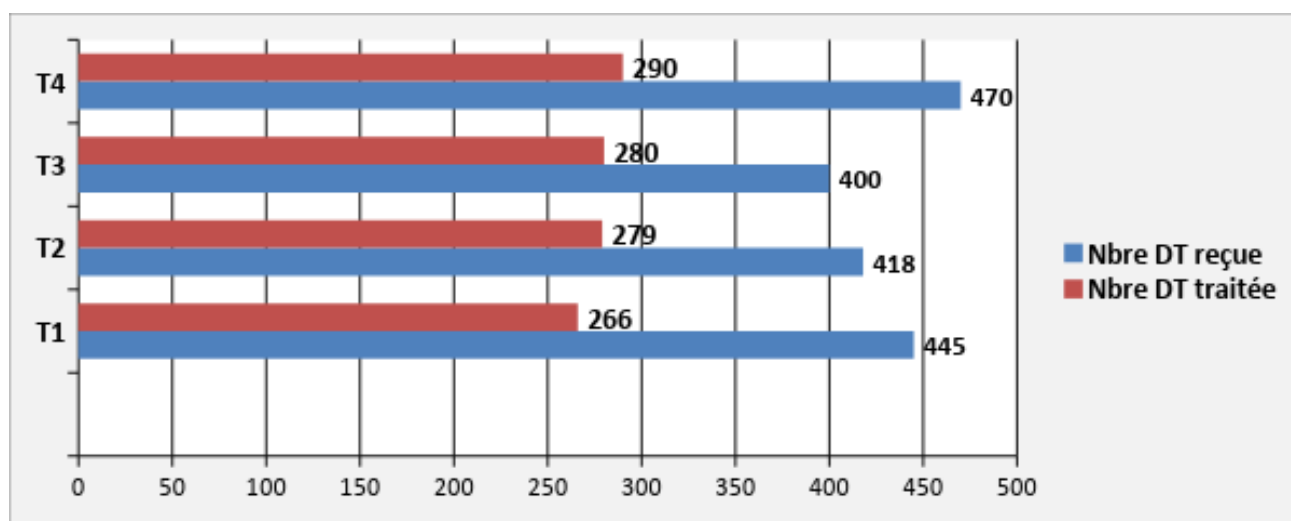
#### Traitement des Demandes d'Achats (DA)

Trimestre	Nbre DA reçue	Nbre DA traitée	Taux d'exécution	Montant total en GNF (prestataires locaux)	Montant total en devise (prestataires étrangers)		
					Euro	Franc CFA	Dollars US
T1	407	318	78%	137 825 484 163	259 602	880 000	10 457 885,
T2	321	224	70%	233 072 506 454	15 300	-	11 172 500,
T3	288	191	66%	36 112 398 811	94 144	-	11 818 895
T4	357	245	69%	42 465 891 789	400 968	-	15 382 228
<b>Total</b>	<b>1373</b>	<b>978</b>	<b>71%</b>	<b>449 476 281 217</b>	<b>770 014 €</b>	<b>880 000,00</b>	<b>48 831 508,00 \$</b>



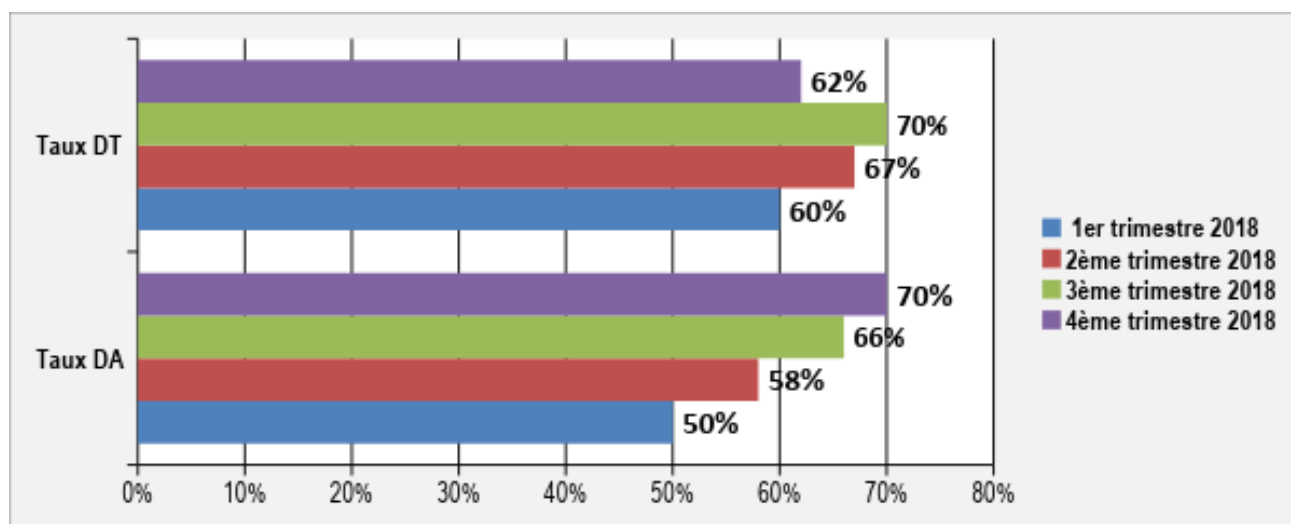
**Traitement des Demandes de Travaux (DT)**

Trimestre	Nbre DT reçue	Nbre DT traitée	Taux d'exécution	Montant total en GNF (Prestataires locaux)	Montant total en devise (Prestataires étrangers)		
					Euro (€)	Franc CFA	Dollars US (\$)
T1	445	266	60%	4 119 496 101 GNF	0	-	0
T2	418	279	67%	3 941 448 959 GNF	0	-	0
T3	400	280	70%	5 827 440 000 GNF	0	-	0
T4	470	290	62%	6 585 532 319 GNF	0	-	0
<b>Total</b>	<b>1733</b>	<b>1115</b>	<b>64%</b>	<b>20 473 917 379 GNF</b>	<b>0</b>	<b>-</b>	<b>0</b>



En faisant la synthèse annuelle sur les taux d'exécution, nous aurons le résultat suivant :

Trimestre	Taux DA	Taux DT
1 <sup>er</sup> trimestre 2018	50%	60%
2 <sup>ème</sup> trimestre 2018	58%	67%
3 <sup>ème</sup> trimestre 2018	66%	70%
4 <sup>ème</sup> trimestre 2018	70%	62%



### 8.2. Gains financiers réalisés par le Département Achat au cours des négociations des marchés :

- Au 1<sup>er</sup> trimestre, Le gain global réalisé sur la négociation des marchés a été de 594 377 885 GNF HT ;
- Au 2<sup>ème</sup> trimestre, Le gain global réalisé sur la négociation des marchés est de 3 214 489 570 GNF HT ;
- Au 3<sup>ème</sup> trimestre, nous avons obtenu un gain global de 3 858 381 294 GNF ;
- Au 4<sup>ème</sup> trimestre, nous avons obtenu un gain global de 873 744 398 GNF.

Au total, sur l'année 2018, EDG a obtenu un gain de 8 540 993 147 GNF HT au titre des achats et services.

### 8.3. Situation du parc automobile :

Le nombre total d'engins roulants dans le parc de l'EDG est de 173 actifs à date composé de 10 camions (3 camions nacelles et 7 camions grues), 3 fourchettes, 9 bus (dont 3 immobilisés à reformer) et le reste de Pic Up et voiture de fonction, à cela s'ajoutent 256 motos de services.

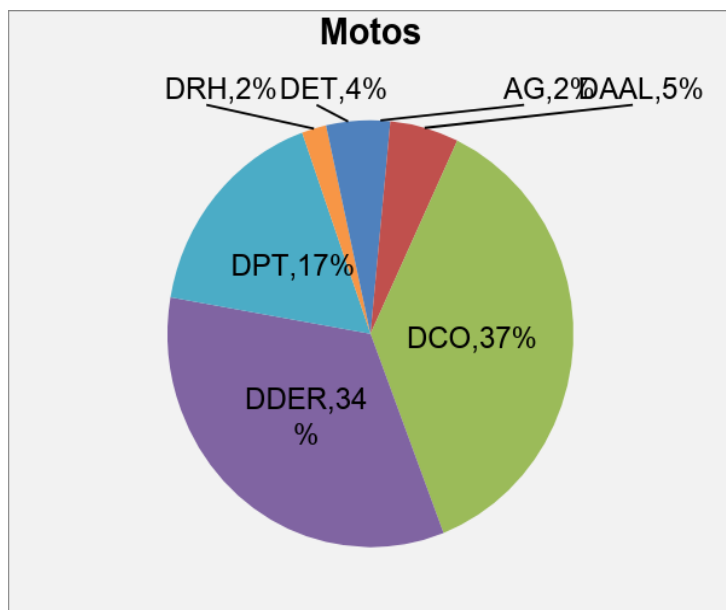
Les années d'acquisitions se situent entre 1996 à 2012 pour 53% du parc et 2013 à 2018 pour 47% dont 45 engins totalement amortis et admis à la réforme (*voir la liste et les statistiques du parc détaillé en annexe*).

L'acquisition des 32 pic up, des 3 bus de transport du personnel, de 2 fourchettes, de 8 camions neufs, de huit 8 pic up (dépannage) DDER et un mini bus occasion ont contribué à renforcer le parc actif de l'EDG.

Au vu des achats en cours, de 1 camion porte char, de 1 camion plateau grue, de 2 bus, de 2 pick up et 128 motos. (Voir DAO Acquisitions d'Engins Roulants).

Au total, nous prévoyons une augmentation du parc automobile de 173 à 200 véhicules, voir plus avec les perspectives d'acquisition grâce aux différents projets des partenaires (Banque Mondiale, BAD, BID, AFD, etc...). Indispensables pour couvrir le besoin croissant de mobilité de l'entreprise.

	AG	DAAL	DCO	DDER	DPT	DRH	DET	DAF	TOTAL
Véhicules	3	21	36	60	32	5	14	2	173
Motos	4	14	95	86	43	5	9	0	256



#### 8.3.1. Maintenance du parc auto :

Pour la maintenance du parc automobile dont la situation est décrite ci-dessus, le montant total pour les travaux d'entretiens classique pour l'année 2018 s'élève à 576 280 666 GNF et pour les travaux de réparations le montant total est de 1 133 411 356 GNF.

#### 8.3.2. Location des Engins :

Pour la location des engins, nous pouvons classer en trois 3 catégories selon la demande qui se présente comme suit :

- Les véhicules utilitaires, le montant total pour cet exercice 2018 s'élève à 1 064 878 000 GNF ;
- Les camions, le montant total pour cette année est de 2 967 898 000 GNF ;
- Groupes Electrogènes (Telemilé, Macenta, Dinguiraye, Kankan, Boké et Sekhoutoureyah), sur la base d'un contrat de prestation avec la société MGG, le montant total est de 7 134 686 000 GNF hors taxe, pour cette année 2018 ; Il est à signaler qu'il s'agit d'une charge de capacités et s'assimile aux charges d'achat d'énergie.

#### 8.3.3. Pneus et Batteries :

Pour la fourniture de pneus et batteries, le montant total de remplacements de batteries est de 115 873 000 GNF et pour les travaux de remplacements de pneus le montant total est de 782 925 000 GNF pour cette année 2018.

#### 8.3.4. Carburant et Lubrifiant

Au titre des achats de carburants et lubrifiants pour l'année 2018, le montant global pour le carburant (HFO et Gasoil exploitation et production) s'élève à 774 068 140 178 GNF et celui des lubrifiants est de 8 490 112 442 GNF, nous pouvons retenir une variation sensible spécifique pour chaque trimestre 2018 comme suit :

- Au 1<sup>er</sup> trimestre nous aurons 39 000 000 litres soit 183 690 000 000 GNF pour l'achat de HFO, la différence obtenue entre la prévision et la réalisation qui est de 246 538 652 556 GNF sera 62 848 652

556 GNF d'augmentation sur la prévision de 2018 du 1<sup>er</sup> trimestre, justifiées par la mise en service des centrales de Kaloum 3 et 2 ;

- Au 2<sup>ème</sup> trimestre, nous observons une réduction totale sur le trimestre de 30 373 784 434 GNF en HFO et augmentation totale de 10 675 672 000 GNF soit une différence globale de réduction des dépenses de 19 698 112 434 GNF, qui est une performance de gestion, malgré la contribution pour la desserte pendant le déroulement de la coupe du monde RUSSIE 2018 en juin.
- Au 3<sup>ème</sup> trimestre, nous observons une réduction de 99 037 176 478 GNF sur les achats de carburants, ce qui explique l'entame de la période pluvieuse avec un apport considérable des hydrauliques dans la production.
- Au 4<sup>ème</sup> trimestre, en comparant ce trimestre (31 905 825 800 GNF) à celui du T3 (141 303 482 078 GNF), nous observons une réduction considérable dans l'achat de carburant dû au contrat d'Octogone ; soit une réduction de plus de 109 397 656 278 GNF (330% d'au moins pour ce dernier trimestre de l'année 2018).

Les chiffres clés réalisés pour les achats des carburants et lubrifiants sont présentés dans les tableaux ci-dessous :





ELECTRICITÉ  
DE GUINÉE

**Carburants (HFO et Gasoil) -lubrifiants**

		ANNEE 2018								TOTAL ANNUEL	
N°	Désignation	1er Trimestre		2e Trimestre		3e Trimestre		4e Trimestre			
		Qté	Montant	Qté	Montant	Qté	Montant	Qté	Montant	Quantité	Montant
1	HFO (en Litres)	46 464 126	246 538 652 556 GNF	58 188 000	308 745 528 000 GNF	22 845 000	121 613 820 000 GNF	62 175 000	3 979 800 000 GNF	189 672 126	680 877 800 556 GNF
2	Gasoil Kaloum et Sites EDG	1 821 600	13 568 570 000 GNF	3 111 572	20 847 940 000 GNF	3 261 200	27 510 800 000 GNF	2 699 000	15 936 800 000 GNF	10 893 372	77 864 110 000 GNF
3	Gasoil Sites Stratégiques	144 000	1 051 200 000 GNF	152 000	1 109 600 000 GNF	168 800	1 560 319 022 GNF	227 200	2 014 240 000 GNF	692 000	5 735 359 022 GNF
4	Top Card Nimba	85 297	682 376 000 GNF	86 572	692 576 000 GNF	80 879	808 790 000 GNF	80 879	765 380 000 GNF	333 627	2 949 122 000 GNF
5	Station travaux neuf	203 662	1 507 842 700 GNF	211 101	1 604 367 600 GNF	207 751	1 751 685 300 GNF	207 751	1 777 853 000 GNF	830 265	6 641 748 600 GNF
	TOTAL		263 348 641 256 GNF		333 000 011 600 GNF		153 245 414 322 GNF		24 474 073 000 GNF		774 8 140 178 GNF

		ANNEE 2018								TOTAL ANNUEL	
N°	Désignation	1er Trimestre		2e Trimestre		3e Trimestre		4e Trimestre			
		Qté	Montant	Qté	Montant	Qté	Montant	Qté	Montant		
1	Argina S3	0	0 GNF	0	0 GNF	0	0 GNF	3135	85 083 900 GNF	3135	85 083 900 GNF
2	Argina TI4040	22926	622 211 640 GNF	100032	2 603 298 768 GNF	0	0 GNF	0	0 GNF	122958	3 225 510 408 GNF
3	Argina XL40	0	0 GNF	0	0 GNF	60000	1 628 400 000 GNF	70000	1 899 800 000 GNF	130000	3 528 200 000 GNF
4	Argina T SAE40	209	5 672 260 GNF	27983	883 524 627 GNF	11076	311 654 142 GNF	1881	52 629 126 GNF	41149	1 253 480 155 GNF
5	Huile turbo T68	0	0 GNF	0	0 GNF	209	7 540 302 GNF	0	0 GNF	209	7 540 302 GNF
6	Omala S2G460	0	0 GNF	0	0 GNF	836	16 799 420 GNF	0	0 GNF	836	16 799 420 GNF
7	Tellus S2M68	0	0 GNF	0	0 GNF	627	17 399 877 GNF	0	0 GNF	627	17 399 877 GNF

8	Tellus S2 V100	0	0 GNF	0	0 GNF	627	17 399 877 GNF	0	0 GNF	627	17 399 877 GNF
9	Tellus V100	0	0 GNF	0	0 GNF	1254	34 799 754 GNF	0	0 GNF	1254	34 799 754 GNF
10	Huile Dialla maintenance	0	0 GNF	0	0 GNF	0	0 GNF	1254	35 752 794 GNF	1254	35 752 794 GNF
11	Huile Transfo	0	0 GNF	0	0 GNF	9405	268 145 955 GNF	0	0 GNF	9405	268 145 955 GNF
	<b>TOTAL</b>		627 883 900 GNF		3 486 823 395 GNF		2 302 139 327 GNF		2 073 265 820 GNF		1 490 112 442 GNF



ELECTRICITÉ  
DE GUINÉE

**PLANNING DE PASSATION DES MARCHES 2018**

N° AAO	Titre DAO/DDP	Lancement	Dépôt et Ouverture des Plis	Report de la date d'ouverture	Soumission du Rapport d'évaluation technique	Soumission rapport d'évaluation financière	Avis de l'AG sur le rapport	Négociation et attribution du marché	Signature du marché	Date de démarrage	Fin des services
1	Acquisitions de groupes Diesel	21/02/2018	29/03/2018	09/04/2018	26/04/2018		06/05/2017	15/05/2018			
2	Mise en place du Centre d'Appel de l'EDG	22/02/2018	12/03/2018	15/03/2018	04/04/2018	10/04/2018	23/04/2018		03/07/2018	17/07/2018	15/10/2018
3	Etudes d'électrification rurale	26/02/2018	26/03/2018	26/03/2018	04/04/2018	19/04/2018	27/04/2018	26/04/2018	28/06/2018	12/07/2018	16/12/2018
4	Travaux d'élargage sur le réseau de distribution	08/03/2018	09/04/2018	09/04/2018	24/04/2018		27/04/2018	23/06/2018	24/05/2018	14/06/2018	12/09/2018
5	Acquisition de compteurs à pré/post- paiement	22/03/2018	16/04/2018	26/04/2018							Bon de commande
6	Acquisition de transformateurs	15/03/2018	12/04/2018	24/04/2018	11/06/2018		30/07/2018	01/08/2018	en cours		
7	Construction d'un poste cabine et la pose d'un transformateur 400kVA, 20/0.41 kV	27/03/2018	24/04/2018	24/05/2018	07/06/2018		14/06/2018	14/06/2018	29/06/2018	13/07/2018	11/10/2018
8	Développement du Site Web d'EDG	24/04/2018	11/05/2018	08/05/2018	04/06/2018	20/06/2018	28/06/2018		11/07/2018	18/07/2018	17/08/2018

9	Régularisation commerciale des consommateurs clandestins (abonnés et sous-abonnés)	04/05/2018	10/05/2018	15/05/2018	16/05/2018	24/05/2018	24/05/2018	05/06/2018			29/04/1900
10	Travaux d'acquisition de 2 travées et installation	07/05/2018	06/07/2018								annulé
11	Travaux de construction d'une ligne de 20 KV en double termes	03/10/2018	24/10/2018	31/10/2018							
12	Acquisition de Pneumatiques batteries et prestations associées	26/10/2018	11/11/2018								

**8.4. Services Approvisionnement et Gestion des stocks**

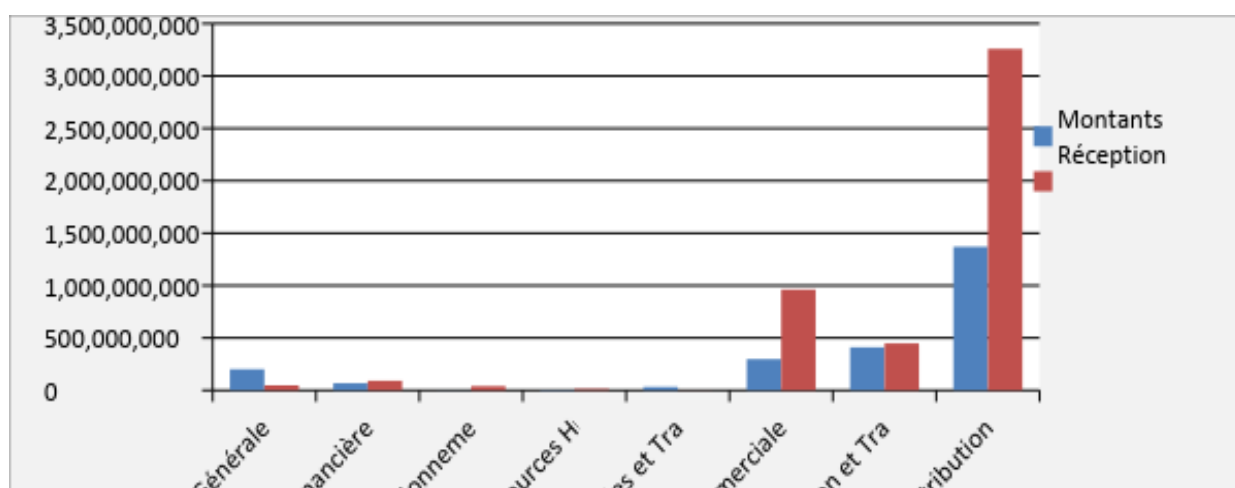
Pour la gestion des stocks dans les magasins, les mouvements enregistrés en fin d'année 2018 se présentent comme suit :

**8.4.1. Tableau récapitulatif des stocks**

<b>STOCK FIN NOVEMBRE 2018</b>	<b>166 405 190 709</b>
RECEPTIONS DECEMBRE 2018	3 974 880 834
SORTIES DECEMBRE 2018	7 016 336 524
<b>STOCK FIN DECEMBRE 2018</b>	<b>163 363 735 019</b>

**8.4.2. Récapitulatif des transactions (réceptions et sorties) par direction**

<b>Codes Comptables</b>	<b>Directions</b>	<b>Montants</b>	
		<b>Réception</b>	<b>Sorties</b>
100000	Direction Générale	201 396 000	47 679 979
110000	Direction Financière	80 822 520	91 256 118
120000	Direction Approvisionnement, Achats et Logistique	1 250 000	43 144 499
130000	Direction des Ressources Humaines	5 120 000	13 666 990
140000	Directeur des Etudes et Travaux	32 526 000	809 970 466
200000	Direction Commerciale	1 740 291 996	1 567 167 967
300000	Direction Production et Transport	411 049 000	448 110 222
400000	Direction Distribution	1 502 425 318	3 995 340 193
<b>TOTAL</b>		<b>3 974 880 834</b>	<b>7 016 336 434</b>



#### 8.4.3. Ratio des mouvements du stock

##### Taux de variation des Réceptions Décembre 2018/ Novembre 2018

Réception Décembre 2018	Réception Novembre 2018	Taux de variation
3 974 880 834	10 770 631 098	-63,095%

##### Taux de variation des Sorties Décembre 2018/ Novembre 2018

Réception Décembre 2018	Réception Novembre 2018	Taux de variation
7 016 336 524	6 845 518 793	2,495%

##### Taux de variation du Stock Décembre 2018/ Novembre 2018

Inventaire Décembre 2018	Inventaire Novembre 2018	Taux de variation
163 363 735 019	163 363 735 019	- 1,828%

##### Inventaire Stock EDG par dépôt

Dépôts	Montant	Part dans le stock global
Stock Kaloum	33 648 667 326	20,597% du stock global
Stock Travaux Neufs	19 951 446 291	12,213% du stock global
Stock Hamdallaye (EDG)	47 625 310 256	29,153% du stock global
<b>TOTAL STOCK EDG</b>	<b>101 225 423 873</b>	<b>61,963% du stock global</b>

##### Inventaire Stock des projets par dépôt

Dépôts	Montant	Part dans le stock global
Stock Hamdallaye(PRSE)	14 941 920 434	9,146% du stock global
Stock Hamdallaye(KALETA)	263 633 614	0,161% du stock global
Stock Hamdallaye(PAESE)	31 074 849 833	19,022% du stock global
Stock Hamdallaye(PREREC)	13 748 901 640	8,416% du stock global
Stock Madina(PER)	2 109 005 625	1,291% du stock global
<b>TOTAL STOCK PROJETS</b>	<b>62 138 311 146</b>	<b>38,037 % du stock global</b>

### Durant la période 01/12/2018 au 30/12/2018:

Les réceptions ont régressé de -63,095% par rapport aux réceptions du mois de Novembre.

La valeur des réceptions régresse de 10 770 631 098 GNF en fin Novembre à 3 974 880 834 GNF en fin Décembre.

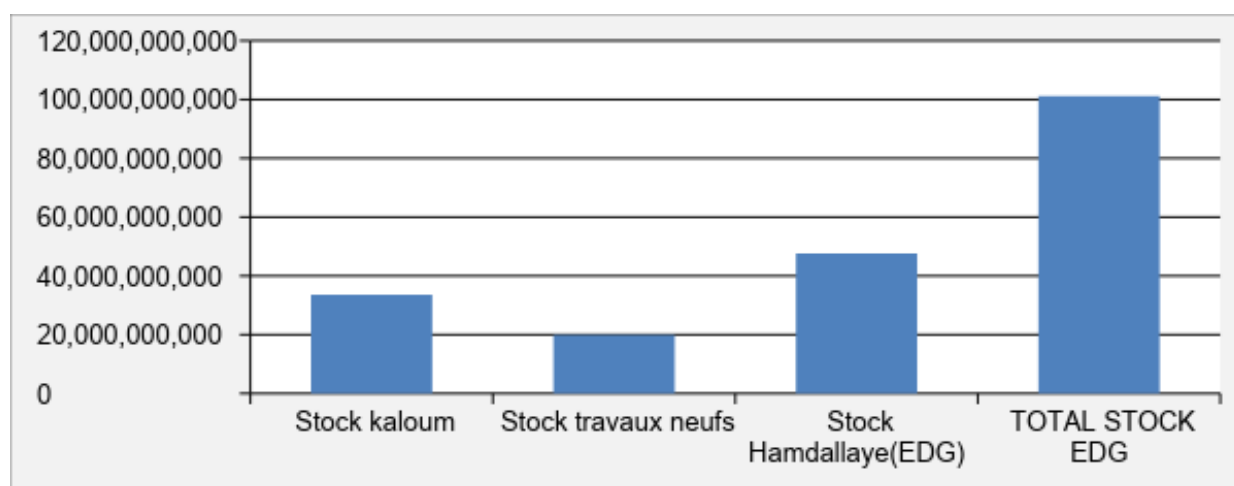
Le flux des sorties a augmenté de 2,495% par rapport aux Sorties du mois de Novembre. La valeur des sorties passe de 6 845 518 793 GNF en fin Novembre à 7 016 336 434 GNF en fin Décembre.

La différence entre les flux des réceptions et des sorties s'explique par le fait que :

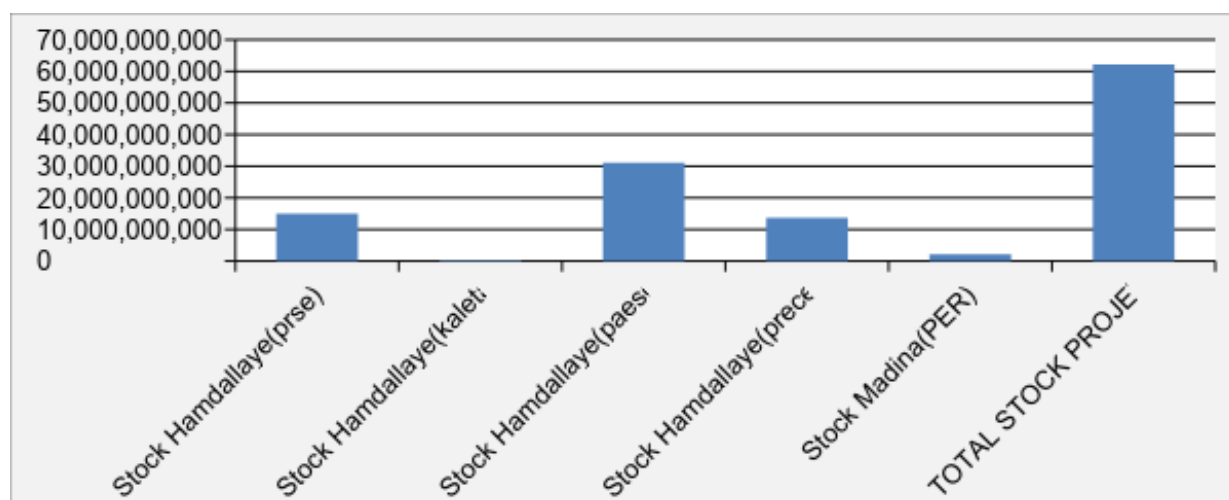
- Il y'a eu plus de Sorties que de réceptions ;
- Des réceptions liées au contrat cadre tel que les Transformateurs, les câbles...
- Certaines sorties ne concernent que les articles déjà en stock tels que les câbles, les papiers, les transformateurs...
- Les prix unitaires à la réception de certains articles sont nettement différents du prix unitaire à la sortie de ces mêmes articles.

Le stock global du mois de Décembre 2018 a régressé de -1,828% par rapport au Stock global du mois de Novembre 2018 et sa valeur régresse de 166 405 190 709 GNF à 163 363 735 019 GNF.

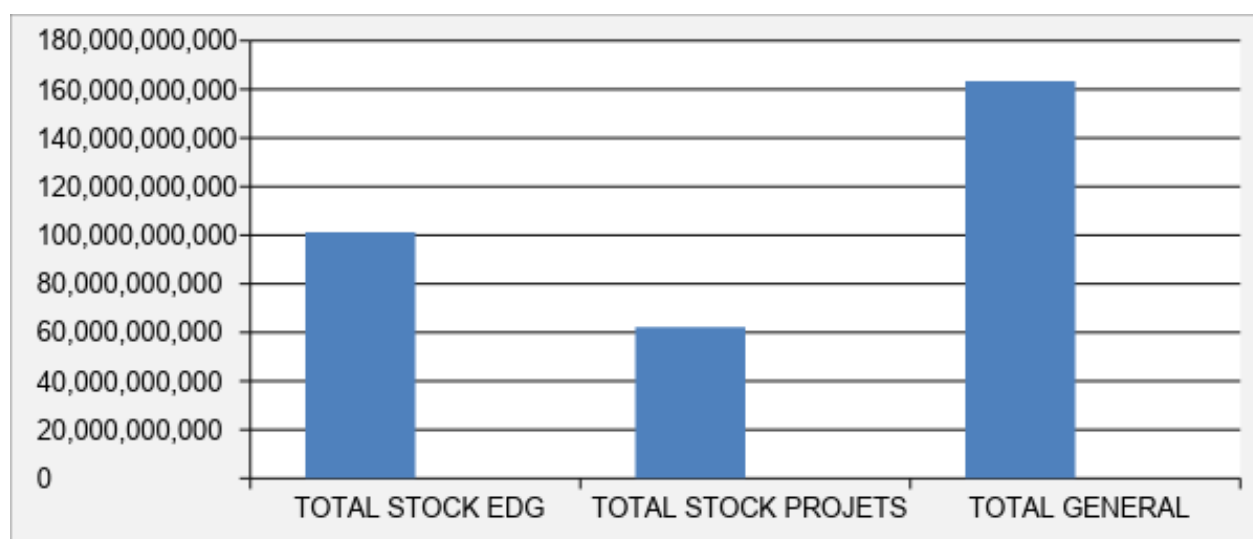
### INVENTAIRE STOCK EDG PAR DEPOT



### INVENTAIRE STOCK DES PROJETS PAR DEPOT



## **INVENTAIRE DES TOTAUX DE DECEMBRE 2018**



### **Réalisations 2018**

Les activités réalisées par la Direction des Achats des Approvisionnements et de la Logistique au cours de l'année 2018 dans sa mission de support aux autres directions sont les suivantes :

- Remise en état du G2 de Donkéa ;
- Equipement villas A1 et A2 pour les logements des missionnaires à la centrale de Garafiri
- Achat et mise à niveau d'une licence power Factory – formation,
- Consommation annuelle en carburant de l'usine de Grandes chûtes, Donkéa-Banéa, Kinkon et Tinkisso.
- Achat de transformateurs pour le réseau MT/BT de Distribution
- Préparation du groupe MTU pour l'essai
- Achat fournitures commerciales pour la DCO 2018
- Réparation du câble d'alimentation du Ministère de la communication
- Confection des plaques pour l'identification des postes MT/BT
- Acquisition d'un lot des EPI pour le personnel EDG
- Achat de mobiliers pour la salle de modélisation SCADA au compte du dispatching au poste de Matoto
- Remplacement du transducteur de position défectueux sur G1 Donkéa
- Migration base paie
- Campagne de communication économie d'énergie Media (diffusion production) pendant 3 mois
- Achat de trois pompes électriques à gasoil du groupe Perkins secours
- Communication contrat de gestion intérieur publication jeune Afrique
- Achat des badges pour accès aux locaux du siège social EDG
- Consommation des groupes des centrales de Kankan, Faranah et N'Zérékoré en Mazout
- Achat de fusibles BT pour les postes de distribution – Conakry
- Assistance comptable du passage de la balance du 13-12-2017 aux normes SYSCOHADA
- Acquisition du logiciel illico-liasse fiscale
- Equipement des villas A1 et A2 pour logement des missionnaires de la centrale de Garafiri
- Remplacement des tuyaux de refroidissement défectueux aux groupes de Donkéa
- Remplacement du mipreg DGC 600C défectueux dans l'armoire de régulation G2 de Donkéa
- Location caravane pour lancement campagne économie énergie
- Achat Mazout (HFO) pour la consommation des groupes de kaloum1 et Kaloum5.
- Fourniture des relais de contrôle et de commande
- Achat d'un groupe 2000 KVA insonorisé et tracté sur remorque
- Remplacement de transformateurs à pyralène aux postes camp samory et maferèya
- Achat de transformateurs pour les postes de Tanènè, Friguiady et N'zérékore
- Achat de transformateur pour les postes de Maneah centre, Hamdallaye et Kobaya.
- Matériels pour la pose et raccordement des compteurs Sabou



- Achat pour remplacement des pièces défectueuses des groupes de Kissidougou et Gaoual
- Accompagnement d'EDG dans l'élaboration d'un outil de pilotage des performances opérationnelles, économiques et financières
- Achat de 11 véhicules Mitsubishi L 200
- Prestation publicité avec l'artiste ANS-T - CRAZY pour la campagne économie d'énergie
- Prestation de service de gardiennage à la centrale KALOUM, Kipé et au siège social EDG.
- Achat des accessoires pour la pose des compteurs mono et tri post prépaiement
- Achat de transformateur pour le poste Kenien pharmacie, Dabompa mangrove MEA-ENTA et Dabompa mangrove injecté.
- Fourniture des câbles pour les travaux de construction du 2ème départ Dubréka tronçon Maneah-Sodefa lot1
- Achat de transformateur pour Tanènè carrefour Dubreka et Kountia village injecté.
- Achat de transformateurs pour le réseau de Distribution MT/BT
- Pose de compteur industriel de type EMH chez l'Abonné RUSAL FRIGUIA
- Vidange annuelle et appoint des groupes de Garafiri, Grandes-chutes, Donkéa, Banéa, Kinkon et Tinkisso.
- Réunion de lancement du projet d'interconnexion électrique 225 KV Guinée-Mali
- Consommation des groupes des centrales de Boké, Faranah, Kankan et N'Zérékoré en gasoil.
- Consommation des groupes des centrales de N'Zérékoré, Faranah et Kankan en mazout.
- Achat de transformateur pour les postes XX035 et Génie rural secteur MAOA 635.
- Achat de fusibles BT pour la maintenance des équipements.
- Achat des matériels pour entretien éclairage public des tronçons sensibles de Kaloum.
- Achat logiciel pour le serveur de la Data center
- Achat mazout HFO 380 pour la consommation des groupes de kaloum5, Kaloum2, Kaloum1 et Kipé.
- Achat gasoil en faveur des sites stratégiques (consommation des groupes)
- Fourniture des cartes d'excitation MX 321 pour les groupes Yanan
- Aménagement entrée siège EDG
- Remplacement du disjoncteur auxiliaire de la centrale de N'Zérékoré
- Achat matériel pour l'entretien des postes cabines
- Achat des transformateurs pour le centre de Faranah, N'Zérékoré et Labé
- Production de spot TV dans le cadre de la campagne Guinée games
- Projet interconnexion Guinée-Mali
- Achat carte AVR LX3'41-24VCC, compatibles en mode normal avec les groupes Yanan de 1250 KVA pour stock
- Interview EBIZ AFRICA REVIEW MAGAZINE
- Remplacement du transformateur MT/BT du poste Toussant à Manquepas et Hafia mosquée.
- Consommation trimestrielle en carburant pour l'usine de Garafiri, Grandes-chutes, Donkéa-Banéa, Kinkon et Tinkisso
- Campagne de communication réseau tiers guinée games pour paiement factures EDG
- Achats consommables pour les groupes Boffa, Kérouané, Kouroussa, Mandiana et Kissidougou
- Mise en place des contrats cadres en décembre 2017 et réceptions des premières commandes en avril 2018.
- L'arrêt de Star oïl vers un nouveau prestataire avec une réduction significative de la prime du trader et des couts frais généraux qui s'annule avec l'effet du prix du HFO 380ce dernier a pris 20% d'augmentation entre mars et juin 2018.
- Aucune rupture en transformateurs compte tenu d'un stock minimum permanent aux entrepôts EDG et chez le fournisseur
- Nous avons procédé à 83 sorties en trois mois de demi de transformateurs (injections et remplacements suite HS)
- Transition réussie en juin entre l'ancien et le nouveau fournisseur de HFO.
- Mise en place du suivi sérialisé des transformateurs.
- Achat et fourniture des filtres pour entretien des groupes Yanan des capitales régionales
- Continuité dans la mise en œuvre de CPS et DAO/DAOR dont l'élagage.
- Installation de deux (02) cellules de 6Kv à Siguiri
- Mise en service des groupes de la centrale de Siguiri
- Achat de moto pour le personnel du Département Mouvement d'Energie.
- Remplacement des capteurs défectueux à Kérouané, Mandiana et Boffa

- Fourniture pour les régulateurs de vitesse Kaloum5
- Transfert des antennes MT sur le nouveau départ Wanidara à Yattayah fossidés
- Alimentation de l'immeuble du trésor public à Almamyah
- Achat des motos pour les inspecteurs PPC et régularisation commerciale
- Achat consommables informatiques pour les agences des villes de l'intérieur
- Achat de transformateur de mesure d'intensité (ii) pour la pose des CTR
- Fourniture et installation d'une liaison VP neutre Massy (Paris) et Conakry dans le cadre du projet Dispatching
- Achat consommables informatiques pour les services de la CCI
- Achat d'ensemble de filerie pour la pose des compteurs sur les PL MT de l'ADM
- Mise en état des groupes cumins de 1250 KV de la centrale de sonfonia
- Fourniture des pièces pour le groupe Mitsubishi G2 de la centrale de Boké
- Mise en état du groupe cumins 1250 KVA de la centrale de sonfonia
- Achat de platine en bois rouge pour la pose des compteurs
- Fourniture des pièces pour les travaux correctifs des groupes Wartsila à kaloum5
- Révision 12000H d'un moteur 9L20 de Kankan
- Achat antivirus pour serveur et PC EDG
- Achat des matériels pour la maintenance du palais Mohamed 5 fête du 2 octobre 2018
- Consommables pour la mise en marche du 4ème cumins à ENTA - NORD
- Remplacement des modules défectueux à la centrale d'ENTA
- Fourniture et prestation de deux armoires de synchronisation de la centrale Siguiri
- Achat de câble BT pour la pose du groupe 200 KVA à la centrale de Boké
- Achat logiciel pour les serveurs du data center
- Déploiement de quatre (02) groupes cumins à Siguiri
- Complément des pièces pour la remise en service du G3 cumins à Kankan
- Achat des Consommables des groupes cumins
- Communication et sensibilisation sur le recensement et la régularisation des clients
- Achat des matériels pour la festivité de la fête d'indépendance
- Achat de matériels pour la réhabilitation du réseau d'éclairage public pour la fête d'indépendance 2018
- Achat bulletin de note et procès-verbaux de vote, fourniture pour le renouvellement du collège syndicale
- Fin du contrat du DAAL et nomination du son homologue par Intérim
- Achat carburant pour le groupe MTU 2000KVA pour les festivités de l'indépendance 2018
- Fourniture des pièces d'entretien 3000h des groupes G1 et G2 MTU de Boké
- Achat des médicaments génériques pour officine EDG
- Achat et fourniture des filtres pour entretien de 250H des groupes Yanan de Kankan
- Confection des plaques et achat matériels pour leur fixation pour la codification
- Entretien du groupe électrogène des villes de l'intérieur
- Remplacement des transformateurs de courant des cellules arrivées et départ camp de la centrale de Boké
- Achat du câble MT 1x50mm<sup>2</sup> AL /30kv pour Boké

- Remplacement câble 20kv liaison transfo 10MVA 60/15kv aux cellules 15kv centrales grandes chûtes
- Remplacement des contacteurs de la pompe immergeable et du clim
- Fourniture des pièces d'exploitation pour les séparateurs mazouts de Kaloum5
- Achat d'une motopompe de régulation G1 et G2 et kits d'entretien
- Fourniture d'ébausse pour la confection des bagues de maintien des biellettes G3/4 DIA 45MM
- Achat des matériels pour réparation du tuyau d'équilibrage G3-G4 grandes chûtes
- Remplacement des manomètres défectueux dans le circuit eau de refroidissement à Donkéa
- Achat des parafoudres 20kv pour la travée des auxiliaires grandes chûtes
- Remplacement pièce défectueuse pompe exhaure DONKEA
- Achat des kits d'entretien pour le groupe secours MTU 2000 KVA
- Fourniture des manomètres pour les circuits de réfrigération G1 G2 G3et G4
- Achat des câbles pour la Distribution
- Achat de câble de communication pour compteur (câble inter face)
- Consommation en gasoil des groupes des centrales thermiques de Kankan, Boké, N'Zérékoré et Faranah
- Achat de transformateur pour le réseau de Distribution
- Achat placard pour archivage des fiches, contrôle et réception compteur Sabou
- Achat de filtres pour les groupes secours
- Approvisionnement pompe immergeable pour eau de fuite jet creux de Garafiri
- Achat des transformateurs 30KV pour les centres de Labé et Pita
- Achat transformateur pour le service maintenance pour les postes Doti Dubréka
- Achat du matériel électrique pour le GE du poste 110KV de Kindia
- Confection affichage intérieur agence principal de Conakry siège EDG
- Mise en service de la centrale de Kissidougou
- Achat de gasoil pour la mise en service de la centrale de Kissidougou
- Remplacement des contacteurs défectueux sur le module booster N'Zérékoré
- Achat serveur et logiciel
- Fourniture des pièces manquantes sur les groupes cummins de Kissidougou
- Achat des filtres pour les groupes diesel des centrales de Boké
- Mise en service de la Centrale de Kissidougou
- Achat des matériels de dépistage du Diabète
- Fourniture des câbles MT pour le projet de l'hôpital Donkea
- Achat d'une pompe électrique et carburant pour le groupe secours Boké
- Achat d'un régulateur de tension pour le groupe cummins 500 KVA Boké (SEG BUREAU)
- Achat de carburant pour les Centrales Thermiques de l'intérieur
- Achat de matériels électrique pour le réseau de la Distribution Poteaux MT et BT
- Fourniture de démarreurs pour les groupes w9I20 Capitales Régionales
- Fourniture de matériels pour démarrage des groupes cummins KTA 50 G3
- Fourniture des consommables pour les groupes cummins KTA
- Achat d'un disjoncteur compact Schneider pour la LOFFA Centrale Macenta
- Achat de prise de courant et d'extrémité 30KV pour Boké
- Achat gasoil pour l'exploitation des groupes de Kaloum3
- Achat d'huile pour le renouvellement de la charge des groupes Kaloum5
- Fournitures consommables d'entretien de la centrale de Donkéa pour 2018
- Fourniture des bandes téfflons pour les groupes G3 etG4
- Remplacement joint défectueux servomoteur prise d'eau à Donkea

- Achat des charbons rotoriques et bimorphiques du G1 et G2
- Remplacement des joints défectueux servomoteur vidangeur de fond Banea
- Achat vérin hydraulique de commande fermeture et ouverture vanne d'isolement ACCU GRP
- Pose compteur et raccordement compteur SABOU.
- Achat HFO (Mazout 380) pour la consommation des groupes de Kaloum 1 et 2
- Achat HFO (Mazout 380) pour la consommation des groupes de Kaloum 3 et 5
- Achat mazout pour la consommation des groupes de Kipé
- Fourniture de platine en bois pour la pose des compteurs
- Fourniture des éléments filtrant pour G1 et G2
- Achat des mobiliers de bureau pour Espace Grands Comptes
- Achat des relais parasurtenseurs F-250-6 et SELF ou SLF HD
- Remplacement des éléments filtrants des filtres 200Um
- Achat des filtres pour l'entretien des groupes électrogènes des trois (03) centrales isolés de Boké
- Achat des matériels pour le remplacement des équipements défectueux site PRG Sekoutourea
- Achat de kits d'entretien pour les groupes des villes de l'intérieur
- Achat d'huile pour entretien 250 heures des groupes de Kouroussa, Kérouane, Mandiana, Boffa et Boké
- Achat de câble de liaison entre le compteur et les TC
- Fourniture de régulateur de vitesse pour le groupe MTU de Boké
- Achat d'un disjoncteur 400 VCA pour les auxiliaires de l'usine de grandes chutes
- Remplacement du disjoncteur auxiliaire défectueux à Donkea
- Remise en état éclairage digue passerelle et route usine
- Carte électronique pour régularisation de vitesse MIPREG des groupes de la centrale de Garafiri
- Achat des pressostats huile de régulation G3/G4
- Remplacement joint d'étanchéité obturateur groupe de production G1
- Pièce de rechange pour remise en état joint d'arbre turbine G2
- Achat gasoil et huile pour la consommation des groupes de kaloum5
- Remplacement relai contrôle température moteur vanne de tête
- Remplacement des micros disjoncteurs défectueux à la prise d'eau commande de la vanne segment Donkéa
- Achat de carburant pour les centrales thermiques de l'intérieur
- Consommation trimestrielle en carburant pour les centrales hydroélectriques

#### 8.5. Perspectives pour l'année 2019 :

Dans le cadre de l'amélioration de la performance DAAL, deux objectifs fondamentaux ont été identifiés et figurent en bonne place dans le plan de redressement interne (**PRI**) d'EDG à savoir :

- **Améliorer la démarche Achat et Approvisionnement ;**
- **Augmenter la sécurité des flux physiques et d'informations.**

Dans le cadre de l'atteinte de ces objectifs de l'action Ca2 du PRI, les actions suivantes ont été définies et font l'objet d'un suivi périodique.

Objectifs	Actions majeures
<b>1 - Améliorer la démarche Achat et Approvisionnement</b>	<ul style="list-style-type: none"> <li>• Mise en place d'un fichier des fournisseurs avec une procédure de certification</li> <li>• Recours systématique à la mise en concurrence et à la contractualisation</li> <li>• Mise en place d'une procédure des commandes, de contrôle de la réception et du paiement</li> <li>• Mise en place du logiciel de gestion de commandes et des stocks</li> </ul>
<b>2 - Augmenter la sécurité des flux physiques et d'informations</b>	<ul style="list-style-type: none"> <li>• Contrôle des aller- et venues au siège et mise en place d'une procédure de rendez-vous</li> <li>• Réorganisation des espaces de travail</li> <li>• Identification, visite et rationalisation de tous les lieux de stockage</li> <li>• Mise sous contrôle des achats et des stockages de carburant</li> <li>• Revue générale de l'attribution des véhicules</li> </ul>

L'élaboration de la feuille de route du PRI a consisté à passer en revue ces actions avec comme finalité de :

1. Identifier celles qui peuvent être réalisées d'ici l'échéance du Contrat de Gestion (Octobre 2019) ;
2. Replanifier les actions réalisables et mettre en place un suivi et reporting mensuel.

Dans la suite du présent document, nous faisons le point sur les actions en cours de réalisation avant la fin du contrat de gestion et les perspectives pour la suite du Contrat de Gestion

Ci-dessous le point sur les actions en cours de réalisation avant la fin du contrat de gestion :

- **Identification, visite et rationalisation de tous les lieux de stockage :**

Tous les lieux de stockage sont identifiés. Procédure en place pour les inventaires mensuels et saisies des entrées et sorties en stocks. Il faut impérativement rechercher des profils experts gestionnaires de stock magasins afin de sécuriser les flux physiques et informatiques. Recrutement en cours. Attente de la mise en place du PGI pour assurer le suivi des stocks et créer des seuils d'alertes.

- **Mise sous contrôle des achats et des stockages de carburants :**

En plus du pilotage quotidien à distance des niveaux de stocks des sites de production et d'exploitation d'EDG, EDG va sécuriser l'information en mettant en place des outils de contrôle (compteurs au niveau de toutes les cuves de stockages de carburants, des afficheurs, des relevés à distance...). La problématique est de soit internaliser ou externaliser le traitement des informations afin de réduire la consommation et optimiser les dépenses budgétaires.

- **Mise en place du logiciel de gestion des commandes et des stocks :**

En attente pour le choix du logiciel dans le cadre du PGI. Recrutements nécessaires de profils avec des compétences métiers (gestion de stock et gestion magasin).  
L'objectif est qu'à fin du contrat, le logiciel soit mis en service et déployé.

## 9. Informations financières

### 9.1. Chiffres clés

#### Données en normes SYSCOA

(en millions de GNF)	31/12/2017	31/12/2018
Ventes d'énergie et produits assimilés	909 250	1 006 361
Subvention d'exploitation	1 047 392	875 356
<b>Chiffres d'affaires</b>	<b>1 956 642</b>	<b>1 881 780</b>
Valeur ajoutée	- 19 812	-280 325
Excédent brut d'exploitation	- 152 365	- 469 737
Résultat d'exploitation	- 210 520	464 886
Résultat financier	48 485	- 6 354
Résultat Hors Activités Ordinaires	163 854	31 175
Résultat avant impôts	1 819	489 707
<b>Résultat net</b>	<b>1 684</b>	<b>489 117</b>
<b>CAF</b>	<b>- 27 695</b>	<b>749 071</b>
<b>CAF (hors subvention d'exploitation et transfert de ch.)</b>	<b>- 1 151 407</b>	<b>- 1 368 890</b>
<b>Total Actif</b>	<b>3 084 311</b>	<b>3 343 503</b>
<b>Investissements s/fonds propres</b>	<b>118 247</b>	<b>69 790</b>

### 9.2. Capital social

Au 31 décembre 2018, le capital social d'EDG était de 261 090 000 000 francs guinéens divisé en 8 703 000 actions entièrement libérées, toutes de même catégorie, de 30 000 GNF de valeur nominale chacune.

### 9.3. Faits marquants de la période

La performance d'EDG au 31 décembre 2018 est marquée principalement par :

- La hausse de la vente d'électricité et produits assimilés (travaux, services vendus) de +9% liée à l'amélioration de la performance commerciale (+76 milliards GNF en valeur entre le 31 décembre 2018 et le 31 décembre 2017) ;
- L'attribution à EDG par l'Etat d'une subvention d'exploitation de 875 milliards GNF (-16% et -172 milliards GNF en valeur entre le 31 décembre 2018 et le 31 décembre 2017) et dont 624

milliards GNF ont permis de couvrir partiellement les 1 173 milliards GNF d'achats de combustibles (fuel lourd) et d'achats d'énergie auprès des centrales privées thermiques ;

- Le poids de plus en plus lourd de la part des achats de combustibles dans le compte de résultats (hors dotations aux provisions et amortissements) soit 38% des dépenses au 31 décembre 2018 contre 27% au 31 décembre 2017 (soit +338 milliards GNF en valeur entre le 31 décembre 2018 et le 31 décembre 2017) ;
- Une diminution des "autres dépenses" (hors achats d'énergie, combustible, personnel, impôts et taxes, dotations aux amortissements et provisions) de -1 milliards GNF comparé au 31 Décembre 2017 reflétant la mise sous contrôle des coûts (soit un total des "autres dépenses" de 267 milliards au 31 Décembre 2018 contre 268 milliards au 31 Décembre 2017) ;
- En application de l'article 3 du contrat d'achat d'électricité qui prévoit que la date d'entrée en vigueur de l'achat d'électricité de la centrale de Kaléta est la date à laquelle l'ensemble des conditions suspensives sont satisfaites, et vu que le procès-verbal qui atteste la satisfaction de l'ensemble des conditions suspensives a été signé le 7 Janvier 2019 par les parties concernées, il a été procédé à la reprise, en transfert de charges, des charges à payer de Kaléta comptabilisées sur la période de 2015 à 2018. A ce titre il a été comptabilisé sur 2018 un transfert de charges (produit) de 1 231 249 119 196 GNF correspondant aux achats d'énergie 2018 de Kaléta ainsi qu'au 1/3 des achats de la période 2015-2017 (reprise comptable sur 3 ans) ;
- Le résultat net 2018 est positif à 489 117 261 339 GNF.

#### 9.4. Informations comptables et financières

##### Résultat d'exploitation :

Au 31 décembre 2018, le Résultat d'Exploitation s'élève à +464.9 milliards GNF soit une amélioration de 321% par rapport au 31 décembre 2017.

Le taux de marge passe à +11.8 % au 31 Décembre 2018 contre -8.8% au 31 Décembre 2017.

##### Résultat financier :

Les revenus et charges financiers courants s'élèvent à -6.3 milliards GNF, contre +48.48 milliards GNF au 31 décembre 2017. Ils incluent principalement des intérêts d'emprunts auprès des établissements de crédit. Contrairement à 2017, l'effet de change a eu un impact limité sur l'année 2018.

##### Charge d'impôt :

Il a été constaté sur 2018 une charge d'impôt de 589,4 millions GNF. Le report du déficit antérieur des 3 dernières années (2015-2017) de 1 118 milliards GNF devrait aboutir à un résultat fiscal nul sur 2018. Il ne sera donc pas comptabilisé d'I.S sur 2018.

##### Financement :

La CAF s'élève à +765.9 milliards GNF contre -27,69 milliards GNF au 31 décembre 2017.

L'évolution de la CAF par rapport au 31 décembre 2017 s'explique par la comptabilisation de transfert de charges pour 1 243 milliards GNF (cf supra).

Néanmoins, retraité de la Subvention d'exploitation et du transfert de charges, la CAF se dégrade de 217,5 milliards GNF comparé au 31 décembre 2017 pour atteindre à -1 352 milliards GNF.

Pour rappel la capacité d'autofinancement est le potentiel de l'entreprise à dégager des ressources pour financer la croissance de l'activité ou de nouveaux investissements, rembourser ses emprunts ou verser des dividendes à ses actionnaires.

En l'espèce, ce dernier chiffre traduit la très mauvaise performance opérationnelle d'EDG sur l'année, et ce en raison d'un déséquilibre tarifaire toujours important. EDG n'est donc pas en mesure d'assurer son équilibre financier et dégager à minima les ressources suffisantes pour financer son cycle d'exploitation,



### 9.5. Besoin en fond de roulement

La variation du Besoin en Fonds de Roulement s'élève à -1 113,07 milliards GNF au 31 décembre 2018 contre +436,48 milliards GNF au 31 décembre 2017 ce qui traduit une diminution du besoin en fond de roulement.

Cette variation résulte principalement de la diminution des ressources d'exploitation pour 361 milliards GNF (variation des fournisseurs de -375 milliards GNF), et en parallèle de l'augmentation des emplois d'exploitation pour 752 milliards GNF (variation des stocks de +100 milliards GNF qui fait suite à la valorisation, inédite, des stocks des centrales hydrauliques, variation du poste client de +283 milliards GNF net des provisions pour créances douteuses, variation du poste de compte de transit d'ajustement des actifs lié à la réforme du Syscohada révisé pour +330 milliards GNF).

La position nette du BFR au bilan au 31 décembre 2018 est une ressource de financement de 964 milliards GNF, puisque le niveau des dettes fournisseurs reste supérieur au niveau des créances clients. Cette situation perdurera tant que la subvention d'exploitation de l'Etat ne permettra pas de couvrir l'intégralité des achats d'énergie des centrales privées et de combustibles nécessaires pour couvrir le plan de production énergétique.

### 9.6. Trésorerie et positions de liquidité d'EDG

Avec un fond de roulement négatif de -896 milliards GNF et un besoin en fond de roulement négatif de -964 milliards, EDG affiche une trésorerie positive de +69.6 milliards GNF au 31 décembre 2018.

Le détail des liquidités dont EDG dispose au 31 décembre 2018 est le suivant :

ECOBANK	1 033 014 496
BICIGUI	557 540 775
B I G	45 512 569 157
S G B G	145 610 858
FIRST-Bank	7 531 493 704
BPMG	15 465 225
SKYS	254 738 210
BSIC	107 836 956
ICB	1 149 841 503
BCRG	2 234 559 625
Divers valeurs et rapprochements	10 135 694 463
<b>Total soldes consolidés</b>	<b>68 678 363 972</b>

### 9.7. Etats financiers

#### 9.7.1. Compte de résultat 2018\* (en millions de GNF)

CHARGES		PRODUITS	
Achats et variation des stocks	2 012 949	Ventes	973 113
Transports	15 176	Subventions d'exploitation	875 356
Services extérieurs	162 790	Autres produits	33 311
Impôts et taxes	27 328	Revenus financiers et produits assimilés	296

Autres charges	677	Transfert de charges	1 242 605
Charges de personnel	132 595	Reprise de provisions	475 956
Frais financiers et charges assimilées	6 651	8/Produit cession immobilisations	9
Dotation aux amortissements	270 088	8/Reprise de subventions d'Invest.	39 786
Dotation aux provisions	513 849		
8/VNC immobilisations cédées	8 619		
8/Impôt sur les bénéfices	589		
<b>CHARGES</b>	<b>3 151 313</b>	<b>PRODUITS</b>	<b>3 640 430</b>
<b>Résultat de l'exercice</b>	<b>+ 489 117</b>		

\*Non audité, à titre indicatif et sujet à révision

## 9.7.2. Bilan 2018\* (en millions de GNF)

Actif		Passif	
<b>Actif immobilisé</b>		<b>Capitaux propres</b>	
Immobilisations	1 308 528	Capital	269 515
Provisions pour dépréciation des immobilisations	- 53 381	- Report à Nouveau	1 898 156
Immobilisations financières	107 485		
		<b>Résultat exercice</b>	<b>489 117</b>
<b>Actif circulant</b>		Subvention d'investissement	1 299 315
Stocks	252 483	Emprunts	365 705
Provisions pour dépréciation des stocks	- 17 218		
		<b>Provisions</b>	
Clients	1 526 645	Provisions pour risques et charges	239 420
Provisions pour dépréciation des clients	- 257 821	Risques provisionnés s/opérations d'exploitation	69 200
Autres créances	348 954		
		<b>Dettes</b>	
Trésorerie	68 678	Fournisseurs	1 729 379
ECA	59 150	Personnel	13 533
		Organismes sociaux	486
		Etat	712 484
		Organismes internationaux	171
		Dettes H.A.O (Frs d'investissement)	52 719
		ECP	616
<b>ACTIF</b>	<b>343 503 3</b>	<b>PASSIF</b>	<b>343 503 3</b>

\*Non audité, à titre indicatif et sujet à révision

## 9.8. Indicateurs de gestion

## 9.8.1. Structure des coûts rapporté au kWh vendu (Coût de revient en GNF / kWh vendu)

Exercice clos le 31/12	2012	2013	2014	2015	2016	2017	2018
<b>GNF / kWh vendu</b>	<b>2 148</b>	<b>2 500</b>	<b>2 515</b>	<b>2 933</b>	<b>2 206</b>	<b>2 299</b>	<b>2 375</b>
Achat d'énergie	0	3	205	778	1 174	1 106	938
Achats de combustibles	975	984	798	409	346	495	673
Autres achats consommés	9	59	202	161	24	61	46
Transports	8	9	10	56	12	12	11
Location et charges locatives	8	58	8	6	8	9	9
Autres services extérieurs	68	51	156	245	60	133	114
Variation de stocks	49	32	-124	-40	-14	-156	-351
Charge de personnel	127	146	136	145	119	119	100
Dotations aux amts et provisions	69	81	418	328	200	454	593
Impôts et taxes	5	8	6	6	13	25	21
Autres charges d'exploitation	864	933	730	761	2	0	1
Charges financières nettes	-35	135	-43	64	254	-43	5
<i>Charges expl.+ résultat fi (M GNF)</i>	<i>1 104 676</i>	<i>1 245 891</i>	<i>1 463 358</i>	<i>2 224 411</i>	<i>2 211 955</i>	<i>2 567 602</i>	<i>3 141 808</i>
<i>Energie vendue (GWh)</i>	<i>514</i>	<i>498</i>	<i>582</i>	<i>759</i>	<i>1 003</i>	<i>1 117</i>	<i>1 323</i>
<i>Production (GWh)</i>	<i>733</i>	<i>654</i>	<i>712</i>	<i>1 119</i>	<i>1 595</i>	<i>1 740</i>	<i>1 905</i>

## 9.8.2. Structure des coûts en % du coût total

Exercice clos le 31/12	2012	2013	2014	2015	2016	2017	2018
<b>En % du coût total</b>	<b>100%</b>	<b>100%</b>	<b>100%</b>	<b>100%</b>	<b>100%</b>	<b>100%</b>	<b>100%</b>
Achat d'énergie	0%	0%	8%	27%	53%	48%	40%
Achats de combustibles	45%	39%	32%	14%	16%	22%	28%
Autres achats consommés	0%	2%	8%	5%	1%	3%	2%
Transports	0%	0%	0%	2%	1%	1%	0%
Location et charges locatives	0%	2%	0%	0%	0%	0%	0%
Autres services extérieurs	3%	2%	6%	8%	3%	6%	5%
Variation de stocks	2%	1%	-4%	-1%	0%	-3%	-6%
Charge de personnel	6%	6%	5%	5%	5%	5%	4%
Dotations aux amts et provisions	3%	3%	17%	11%	9%	20%	25%
Impôts et taxes	0%	0%	0%	0%	1%	1%	1%
Autres charges d'exploitation	40%	37%	29%	26%	0%	0%	0%
Charges financières nettes	-2%	5%	-2%	2%	12%	-2%	0%

## 9.8.3. Structure des revenus rapporté au kWh vendu (en GNF / kWh vendu)

Exercice clos le 31/12	2012	2013	2014	2015	2016	2017	2018
<b>GNF / kWh vendu</b>	<b>1 447</b>	<b>1 417</b>	<b>1 629</b>	<b>2 148</b>	<b>1 208</b>	<b>1 752</b>	<b>1 422</b>
Ventes d'électricité	876	718	768	692	682	759	687
Primes fixes	50	71	79	52	31	24	22
Travaux, services vendus	25	18	25	201	2	9	19
Subvention d'exploitation	495	610	737	1 079	491	938	662
Autres produits d'exploitat°	1	-	20	124	2	21	40
<i>Revenus</i>	<i>744 200</i>	<i>706 142</i>	<i>947 683</i>	<i>1 629 180</i>	<i>1 211 428</i>	<i>1 956 642</i>	<i>1 881 780</i>
<i>Energie vendue (GWh)</i>	<i>514</i>	<i>498</i>	<i>582</i>	<i>759</i>	<i>1 003</i>	<i>1 117</i>	<i>1 323</i>
<i>Production (GWh)</i>	<i>733</i>	<i>654</i>	<i>712</i>	<i>1 118</i>	<i>1 595</i>	<i>1 740</i>	<i>1 905</i>

## 9.8.4. Structure des revenus en % du revenu total

Exercice clos le 31/12	2012	2013	2014	2015	2016	2017	2018
<b>En % du revenu total</b>	<b>100%</b>	<b>100%</b>	<b>100%</b>	<b>100%</b>	<b>100%</b>	<b>100%</b>	<b>100%</b>
Ventes d'électricité	61%	51%	47%	32%	56%	43%	48%
Primes fixes	3%	5%	5%	2%	3%	1%	2%
Travaux, services vendus	2%	1%	2%	9%	0%	1%	1%
Subvention d'exploitation	34%	43%	45%	50%	41%	54%	47%
Autres produits d'exploitation	0%	0%	1%	6%	0%	1%	2%

## 9.8.5. Evolution du prix de vente moyen, du coût de revient et du résultat (en GNF / kWh vendu) hors dotations aux amortissements et provisions

Exercice clos le 31/12	2012	2013	2014	2015	2016	2017	2018
<b>PV moyen (GNF/kWh)</b>	<b>926</b>	<b>789</b>	<b>847</b>	<b>744</b>	<b>713</b>	<b>784</b>	<b>708</b>
<b>Ct de revient (GNF/kWh vendu)</b>	<b>2 079</b>	<b>2 419</b>	<b>2 098</b>	<b>2 604</b>	<b>2 006</b>	<b>1 845</b>	<b>1 782</b>
<b>Résultat (GNF/kWh vendu)</b>	<b>- 1 153</b>	<b>- 1 630</b>	<b>- 1 251</b>	<b>- 1 860</b>	<b>- 1 293</b>	<b>- 1 061</b>	<b>- 1 074</b>
<b>Prix de vente / coût de revient</b>	<b>0,45</b>	<b>0,33</b>	<b>0,40</b>	<b>0,29</b>	<b>0,36</b>	<b>0,42</b>	<b>0,40</b>

## 9.8.6. Evolution du coût de production (en GNF / kWh produit) hors dotations aux amortissements et provisions

Exercice clos le 31/12	2012	2013	2014	2015	2016	2017	2018
<b>Coût de P° (GNF / kWh produit)</b>	<b>1 459</b>	<b>1 843</b>	<b>1 714</b>	<b>1 766</b>	<b>1 261</b>	<b>1 184</b>	<b>1 238</b>
<i>Charges explt + résultat fi (M GNF)</i>	<i>1 069 098</i>	<i>1 205 525</i>	<i>1 220 366</i>	<i>1 975 464</i>	<i>2 011 576</i>	<i>2 060 522</i>	<i>2 357 871</i>
<i>Production (GWh)</i>	<i>733</i>	<i>654</i>	<i>712</i>	<i>1 119</i>	<i>1 595</i>	<i>1 740</i>	<i>1 905</i>

### 9.9. IPP : synthèse des achats de combustible et achats d'énergie (en USD)

Fournisseur	Achat d'énergie \$					Achat combustible \$		TOTAL
	HOLDEN	AISI	G-ENERGIE	Kaléta	Endeavor	Octogone (HFO)	Staroil (HFO)	
Dépenses 2018	\$36 577 900	\$3 351 920	\$19 163 514	\$ 0	\$ 0	\$25 350 002	\$59 262 726	\$143 706 062

- ☐ Les achats d'énergie sont contractuels.
- ☐ Ils sont composés des frais variables qui sont fonction de la production et des frais fixes qui sont fonction de la disponibilité des groupes.
- ☐ Les achats d'Octogone correspondent à la livraison de 41 955 000 litres valorisés au coût facture au 31.12.18.
- ☐ Les achats de Staroil correspondent aux factures reçues de la société au 31.12.18 (IPP et capitales régionales).

### 9.10. IPP : coûts de production 2018 sortie usine des centrales privées (en USD)

2018	Type de contrat	Durée convention	Production MWh	Carburant consommé (en T)	Energie USD / kWh	Combustible USD / kWh	Coût production USD / kWh
HOLDEN	O&M	5 ans	442 083	102 501	0,082	0,148	0,230
GDE	O&M	2 ans	68 441	-	-	-	0,278
AISI	B.O.T	5 ans	15 434	3 890	0,215	0,147	0,362

- ☐ Holden reste l'exploitant le moins cher, suivi de GDE et AISI.

### 9.11. Historique des subventions accordées à EDG

Les subventions accordées à EDG pour couvrir les achats d'énergie et du combustible des centrales thermiques privées (hors dépôts de garantie) se détaillent de la manière suivante (source : Ministère du Budget)

Années	Total Subvention	Subvention EDG en milliards GNF	
		Achats combustibles	Achats énergie
2015	227,2	-	-
2016	277,3	217,3	60,0
2017	706,0	213,8	492,1
2018	624,3	372,3	252,0

- ☐ L'Etat a versé respectivement 227.2 milliards GNF et 277,3 milliards GNF pour respectivement 2015 et 2016.
- ☐ En 2017 les charges réelles des IPP et combustibles HFO des IPP, hors Kaléta, sont de 971 milliards GNF pour une subvention de 706 milliards GNF.

- En 2018 les charges réelles des IPP et combustibles HFO des IPP, hors Kaléta, sont de 1 161 milliards GNF vs une subvention de 624 milliards GNF.
- ⇒ Cette situation concourt à l'accumulation des dettes des IPP dont le montant se chiffre à 67 millions \$ à fin 2018 (hors Kaléta) et dont EDG a permis d'en réduire le solde en 2018 grâce aux paiements directs réalisés au bénéfice de Staroil pour un montant de 335 milliards GNF (25 milliards GNF par traite du 1/07/18 au 1/12.18 et un total de 185 milliards de paiements cash pour le HFO sur la période janvier-juin 2018).